

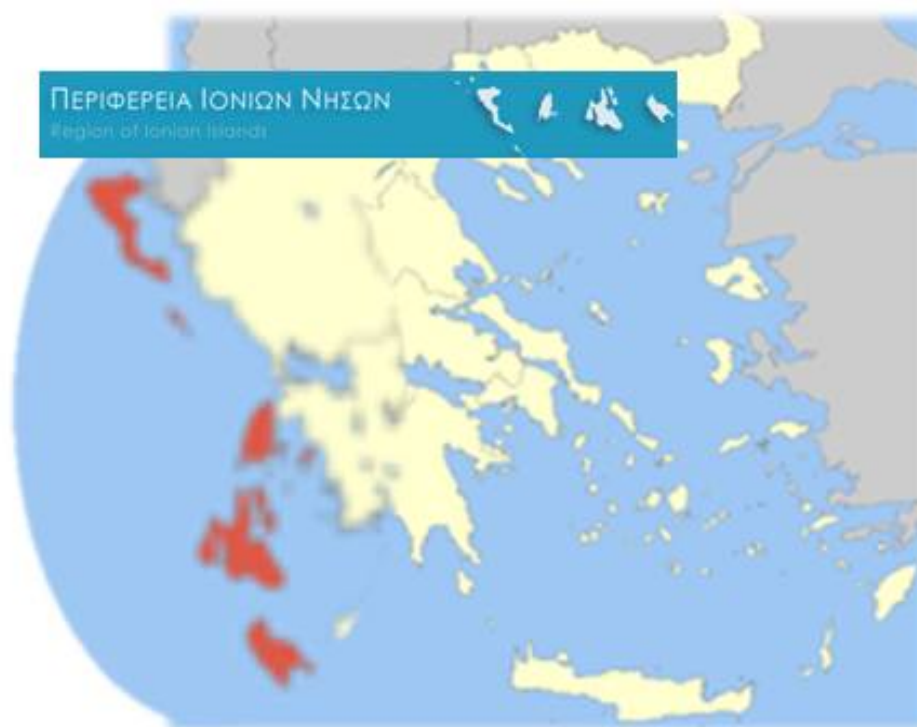


ΙΝΣΤΙΤΟΥΤΟ ΤΟΥΡΙΣΤΙΚΩΝ  
ΕΡΕΥΝΩΝ ΚΑΙ ΠΡΟΒΛΕΨΕΩΝ



ΞΕΝΟΔΟΧΕΙΑΚΟ ΕΠΙΜΕΛΗΤΗΡΙΟ ΕΛΛΑΔΟΣ  
HELLENIC CHAMBER OF HOTELS

# Τουριστικά Χαρακτηριστικά της Περιφέρειας Ιονίων Νήσων



Μάιος 2016



## Περιεχόμενα

<b>1. Χαρακτηριστικά του ξενοδοχειακού δυναμικού των Ιονίων Νήσων .....</b>	<b>7</b>
1.1. Γενική εικόνα .....	7
1.2. Διαχρονική εξέλιξη ξενοδοχειακού δυναμικού .....	9
1.3. Σύνθεση του ξενοδοχειακού δυναμικού 2000 – 2015 .....	12
1.4. Μέρη του ξενοδοχειακού δυναμικού 2000 – 2015 .....	15
1.5. Λοιπά χαρακτηριστικά του ξενοδοχειακού δυναμικού στα Ιόνια Νησιά .....	17
1.6. Αφίξεις – Διανυκτερεύσεις στα Ιόνια Νησιά 2000 – 2014 .....	21
1.7. Τουριστική κίνηση από το εξωτερικό στα αεροδρόμια Ζακύνθου, Κέρκυρας και Κεφαλονιάς .....	24
<b>2. Επιδόσεις των ξενοδοχείων Ιονίων Νησιών .....</b>	<b>25</b>
2.1. Μέσο έσοδο .....	25
2.2. Μέση πληρότητα .....	26
2.3. Μέση τιμή δωματίου .....	26
<b>3. Στατιστικά εισερχόμενου τουρισμού για την Περιφέρεια Ιονίων Νήσων το 2014 .....</b>	<b>27</b>
<b>4. Το φαινόμενο της εποχικότητας της τουριστικής κίνησης στην Περιφέρεια Ιονίων Νήσων .....</b>	<b>30</b>
4.1. Γενικά .....	30
4.2. Εποχικότητα αφίξεων .....	33
4.3. Εποχικότητα διανυκτερεύσεων .....	36
4.4. Εποχικότητα δαπανών .....	39
<b>5. Η φέρουσα ικανότητα τουριστικής ανάπτυξης στην Περιφέρεια Ιονίων Νήσων .....</b>	<b>42</b>
5.1. Εισαγωγή .....	42
5.2. Μέτρηση .....	42



## ΕΡΕΥΝΗΤΙΚΗ ΟΜΑΔΑ ΙΤΕΠ

1. Σοφία Γ. Πανούση, Οικονομολόγος,
2. Γιώργος Σώκλης, Οικονομολόγος

## ΕΠΙΜΕΛΕΙΑ ΕΚΔΟΣΗΣ

Απόστολος Δοξιάδης

*Γεν. Διευθυντής ΙΤΕΠ*

ΙΝΣΤΙΤΟΥΤΟ ΤΟΥΡΙΣΤΙΚΩΝ ΕΡΕΥΝΩΝ

ΚΑΙ ΠΡΟΒΛΕΨΕΩΝ

Σταδίου 24

105 64 Αθήνα

Τηλ. 210 942 5533,

Φαξ. 210 941 6650

Email: [itep@grhotels.gr](mailto:itep@grhotels.gr)

<http://www.itep.gr>

RESEARCH INSTITUTE FOR TOURISM

24 Stadiou Street

105 64 Athens

Tel. 210 942 5533,

Fax. 210 941 6650

Email: [itep@grhotels.gr](mailto:itep@grhotels.gr)

<http://www.itep.gr>



## **1. Χαρακτηριστικά του ξενοδοχειακού δυναμικού των Ιονίων Νήσων**

### **1.1. Γενική εικόνα**

Σύμφωνα με τα στοιχεία από το Μητρώο του Ξενοδοχειακού Επιμελητηρίου Ελλάδος, το 2015 λειτουργούσαν στη χώρα 9.706 ξενοδοχεία συνολικής δυναμικότητας 403.792 δωματίων και 779.118 κλινών και με μέσο μέγεθος 42 δωμάτια.

Την ίδια περίοδο στα Ιόνια Νησιά λειτουργούσαν 929 ξενοδοχεία, συνολικής δυναμικότητας 47.595 δωματίων και 91.480 κλινών και με μέσο μέγεθος 51 δωμάτια, από 47 που ήταν το 2000. Τα ξενοδοχεία στα Ιόνια Νησιά αντιστοιχούν στο 9,5% των ξενοδοχειακών μονάδων της χώρας, ή στο 11,8% περίπου των συνολικών δωματίων και κλινών.

Το ξενοδοχειακό δυναμικό των Ιονίων Νησιών από το 2000 ως το 2015 κατέγραψε αύξηση της τάξης του 30% περίπου, σημαντικά υψηλότερη από την αντίστοιχη του μέσου όρου της χώρας. Παράλληλα, η αύξηση αυτή συνοδεύτηκε και από μια ιδιαίτερα σημαντική ποιοτική αναβάθμιση, όπως φαίνεται στον Πίνακα 1.1.

Τα 5άστερα ξενοδοχεία στην περιφέρεια κατέγραψαν πολύ μεγάλη αύξηση (+333%), οφειλόμενη τόσο στην αύξηση των ξενοδοχείων αυτής της κατηγορίας που παρατηρήθηκε στην Κέρκυρα, όσο και στη δημιουργία μονάδων 5 αστέρων στη Ζάκυνθο, την Κεφαλονιά και τη Λευκάδα, όπου το 2000 δεν υπήρχαν ξενοδοχεία αυτής της κατηγορίας.

Η τάση που έχει διαμορφωθεί για το σύνολο της Επικράτειας, όπου το μέσο μέγεθος των ξενοδοχείων, κυρίως των δύο υψηλότερων κατηγοριών, έχει μικρύνει από το 2000 ως το 2015, φαίνεται ότι ισχύει και για την Περιφέρεια Ιονίων Νήσων. Ειδικότερα, το μέσο μέγεθος των ξενοδοχείων 5 αστέρων μειώθηκε από 223 δωμάτια το 2000 σε 156 δωμάτια το 2015, ενώ των 4άστρων ξενοδοχείων μειώθηκε από 114 δωμάτια το 2000 σε 99 δωμάτια το 2015. Το γεγονός αυτό, σε συνδυασμό με την αύξηση των μονάδων που ανήκουν στις δύο αυτές κατηγορίες, δείχνει τη στροφή προς παροχή ποιοτικότερων αλλά και πιο προσωποποιημένων υπηρεσιών στα ξενοδοχεία.

Το 2000 η Κέρκυρα συγκέντρωνε το 53% περίπου του ξενοδοχειακού δυναμικού της περιφέρειας. Με την τουριστική ανάπτυξη όμως και των υπόλοιπων νησιών, το ποσοστό της Κέρκυρας μειώθηκε στο 44% το 2015. Ειδικότερα, το 2000 στην Κέρκυρα υπήρχαν όλα τα 5άστερα ξενοδοχεία των Ιονίων Νησιών (100%), ενώ το 2015 το ποσοστό των 5άστερων ξενοδοχείων της Κέρκυρας στο σύνολο της περιφέρειας περιορίστηκε στο 54%.

**Πίνακας 1.1**  
**ΙΟΝΙΑ ΝΗΣΙΑ: % Μεταβολή Ξενοδοχειακού Δυναμικού**  
**ανά Κατηγορία, 2000 - 2015**

<b>Ζάκυνθος</b>	<b>5*</b>	<b>4*</b>	<b>3*</b>	<b>2*</b>	<b>1*</b>	<b>Σύνολο</b>
Μονάδες	(*)	36,8%	64,3%	61,2%	-16,7%	58,0%
Δωμάτια	-	75,0%	100,5%	81,1%	8,5%	93,3%
Κλίνες	-	74,1%	98,1%	82,7%	12,9%	93,7%
<b>Ιθάκη</b>						
Μονάδες	(*)	(*)	200,0%	0,0%	-	100,0%
Δωμάτια	-	-	55,6%	14,9%	-	65,1%
Κλίνες	-	-	54,4%	8,8%	-	66,7%
<b>Κέρκυρα</b>						
Μονάδες	133,3%	0,0%	36,6%	1,6%	-14,3%	7,4%
Δωμάτια	116,8%	-7,4%	34,2%	8,7%	-11,2%	15,3%
Κλίνες	118,8%	-8,7%	34,6%	7,9%	-11,2%	14,9%
<b>Κεφαλονιά</b>						
Μονάδες	(*)	220,0%	40,0%	34,9%	0,0%	46,9%
Δωμάτια	-	134,9%	39,9%	24,4%	-6,3%	56,0%
Κλίνες	-	146,5%	42,0%	26,7%	-4,2%	61,4%
<b>Λευκάδα</b>						
Μονάδες	(*)	800,0%	90,9%	40,0%	-42,9%	53,1%
Δωμάτια	-	1795,0%	33,3%	48,8%	-21,0%	66,4%
Κλίνες	-	1910,3%	37,1%	49,5%	-19,0%	70,3%
<b>Ιόνια Νησιά</b>						
Μονάδες	<b>333,3%</b>	<b>35,4%</b>	<b>50,3%</b>	<b>26,8%</b>	<b>-15,6%</b>	<b>29,7%</b>
Δωμάτια	<b>203,2%</b>	<b>17,6%</b>	<b>55,2%</b>	<b>36,0%</b>	<b>-8,7%</b>	<b>40,8%</b>
Κλίνες	<b>214,0%</b>	<b>17,9%</b>	<b>55,3%</b>	<b>36,6%</b>	<b>-7,9%</b>	<b>41,5%</b>

(\*) Σημείωση: Το ποσοστό μεταβολής των ξενοδοχείων της αντίστοιχης κατηγορίας δεν μπορεί να υπολογιστεί, καθώς το 2000 δεν λειτουργούσαν στο νησί ξενοδοχεία της υπό εξέταση κατηγορίας.

Πηγή: Ξενοδοχειακό Επιμελητήριο Ελλάδος. Επεξεργασία ΙΤΕΠ.

Στον πίνακα που ακολουθεί απεικονίζεται η διαχρονική εξέλιξη του μέσου μεγέθους των ξενοδοχειακών μονάδων στις επιμέρους περιοχές των Ιόνιων Νησιών κατά την περίοδο 2000-2015.

**Πίνακας 1.2**  
**Μέσο Μέγεθος Ξενοδοχειακών Μονάδων (σε δωμάτια)**  
**2000 - 2015**

<b>Περιφ. Ενότητα</b>	<b>2000</b>	<b>2005</b>	<b>2010</b>	<b>2015</b>
Ζάκυνθος	46	53	55	57
Ιθάκη	21	21	18	17
Κέρκυρα	55	55	57	59
Κεφαλονιά	35	34	38	37
Λευκάδα	27	26	28	29
<b>Ιόνια Νησιά</b>	<b>47</b>	<b>49</b>	<b>50</b>	<b>51</b>

Πηγή: Ξενοδοχειακό Επιμελητήριο Ελλάδος. Επεξεργασία ΙΤΕΠ.

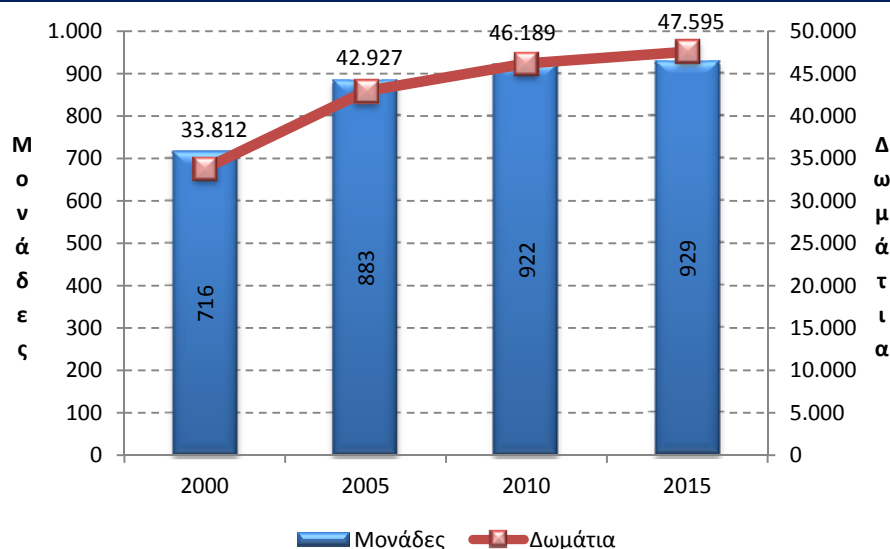


Παρατηρούμε ότι το μέσο μέγεθος των ξενοδοχειακών μονάδων στο σύνολο της Περιφέρειας Ιονίων Νήσων έχει αυξηθεί από 47 δωμάτια το 2000, σε 51 το 2015. Η αυξητική τάση παρατηρήθηκε και στα ξενοδοχεία των επιμέρους περιοχών της περιφέρειας, με εξαίρεση την Ιθάκη, όπου το μέσο μέγεθος των ξενοδοχείων μειώθηκε από 21 σε 17 δωμάτια κατά την υπό εξέταση περίοδο.

## 1.2. Διαχρονική εξέλιξη ξενοδοχειακού δυναμικού

Κατά τη 15ετία 2000-2015 οι ξενοδοχειακές μονάδες στα Ιόνια Νησιά αυξήθηκαν κατά περίπου 30%, ενώ τα ξενοδοχεία των τριών ανώτερων κατηγοριών αυξήθηκαν κατά περίπου 53% και τα ξενοδοχεία των δύο χαμηλότερων κατηγοριών κατά 19%, γεγονός που φανερώνει την τάση που επικρατεί για ποιοτική αναβάθμιση των μονάδων αλλά και των προσφερόμενων υπηρεσιών.

**Διάγραμμα 1.1**  
**ΙΟΝΙΑ ΝΗΣΙΑ. Διαχρονική εξέλιξη Ξενοδοχειακού Δυναμικού**  
**2000 - 2015**



Πηγή: Ξενοδοχειακό Επιμελητήριο Ελλάδος. Επεξεργασία ΙΤΕΠ.

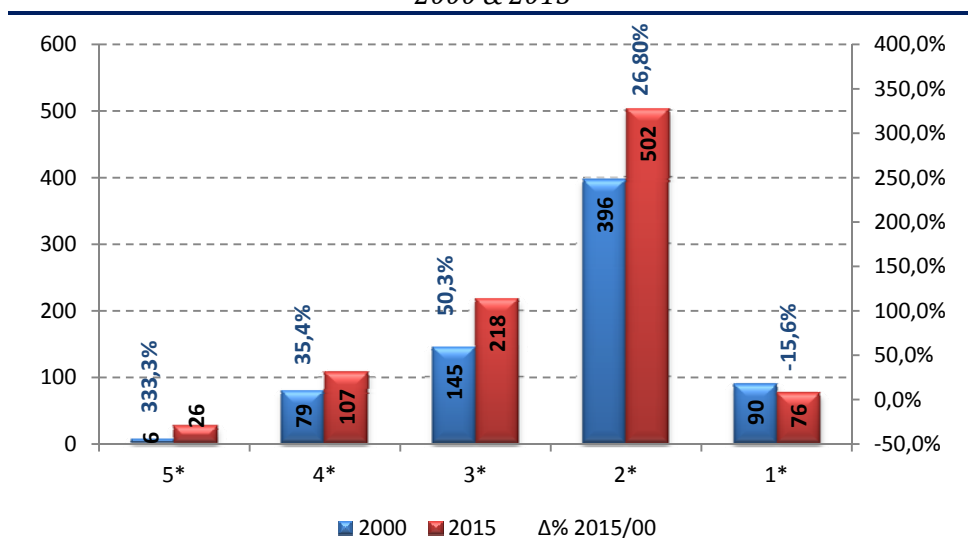
**Πίνακας 1.3**  
**ΙΟΝΙΑ ΝΗΣΙΑ: Διαχρονική Εξέλιξη Μονάδων 2000, 2015**

Κατηγορία	Μονάδες		Δ% μονάδων 2015/00	Μέσο Μέγεθος μονάδων	
	2000	2015		2000	2015
5*	6	26	333,3%	223	156
4*	79	107	35,4%	114	99
3*	145	218	50,3%	65	67
2*	396	502	26,8%	31	34
1*	90	76	-15,6%	19	20
<b>Σύνολο</b>	<b>716</b>	<b>929</b>	<b>29,7%</b>	<b>47</b>	<b>51</b>

Πηγή: Ξενοδοχειακό Επιμελητήριο Ελλάδος. Επεξεργασία ΙΤΕΠ.

Ένα ακόμα χαρακτηριστικό που σηματοδοτεί τη στροφή προς ποιοτικότερες υπηρεσίες είναι και το γεγονός ότι τα ξενοδοχεία των δύο ανώτερων κατηγοριών περιορίζουν το μέγεθος του καταλύματος, επιλέγοντας τη δημιουργία μικρότερων μονάδων, στις οποίες καθίσταται ευκολότερη η παροχή προσωποποιημένων και πιο ανθρωποκεντρικών υπηρεσιών.

**Διάγραμμα 1.2**  
**ΙΟΝΙΑ ΝΗΣΙΑ. Διαχρονική εξέλιξη Ξενοδοχειακού Δυναμικού**  
**ανά Κατηγορία**  
**2000 & 2015**



*Πηγή: Ξενοδοχειακό Επιμελητήριο Ελλάδος. Επεξεργασία ΙΤΕΠ.*

Κατά το ίδιο διάστημα, παρατηρήθηκε σημαντική μείωση των ξενοδοχείων που ανήκουν στην κατώτατη κατηγορία (2015/00: -16%)

Η μεγαλύτερη ποσοστιαία αύξηση του ξενοδοχειακού δυναμικού την περίοδο 2000-2015 παρατηρήθηκε στην Ιθάκη, όπου διπλασιάστηκε ο αριθμός των ξενοδοχειακών καταλυμάτων (αφορά όμως πολύ μικρό αριθμό ξενοδοχειακών μονάδων). Η δεύτερη μεγαλύτερη αύξηση σημειώθηκε στη Ζάκυνθο (58%), ενώ στην Κέρκυρα, η οποία μπορεί να θεωρηθεί η πιο τουριστική περιοχή της περιφέρειας, η αύξηση περιορίστηκε στο 7% περίπου.

**Πίνακας 1.4**  
**ΙΟΝΙΑ ΝΗΣΙΑ: Διαχρονική Εξέλιξη Μονάδων 2000, 2015**

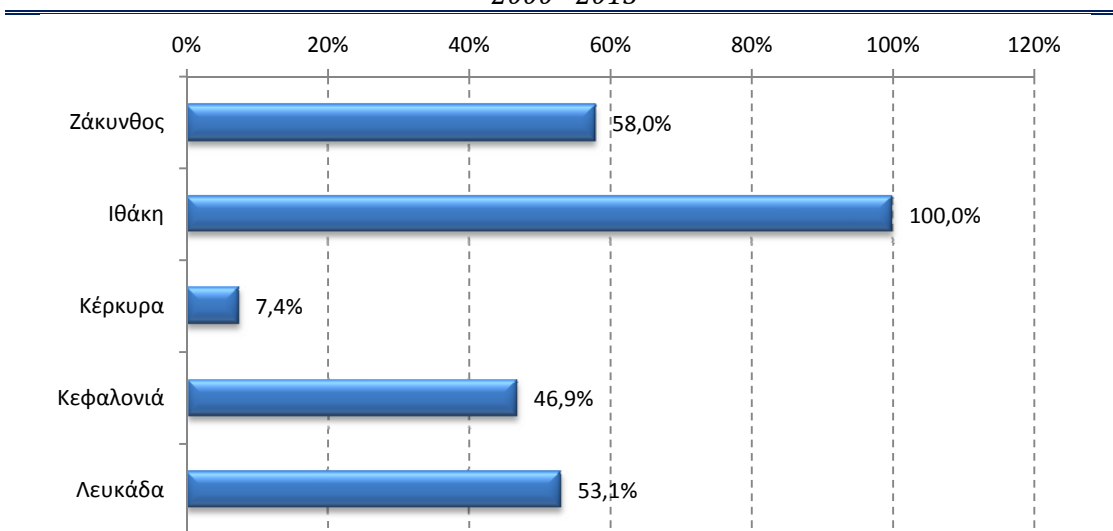
Περιφερειακή Ενότητα	Κατηγορία	Μονάδες		Δ% μονάδων 2015/00	Μέσο Μέγεθος μονάδων	
		2000	2015		2000	2015
<b>Ζάκυνθος</b>	5*	0	7	700,0%	-	98
	4*	19	26	36,8%	71	90
	3*	42	69	64,3%	69	84
	2*	103	166	61,2%	36	4
	1*	12	10	-16,7%	20	26
	<b>Σύνολο Ζακύνθου</b>		<b>176</b>	<b>278</b>	<b>58,0%</b>	<b>46</b>
<b>Ιθάκη</b>	5*	0	0	-	-	-
	4*	0	2	200,0%	-	14
	3*	1	3	200,0%	36	19
	2*	3	3	0,0%	16	18
	1*	0	0	-	-	-
	<b>Σύνολο Ιθάκης</b>		<b>4</b>	<b>8</b>	<b>100,0%</b>	<b>21</b>
<b>Κέρκυρα</b>	5*	6	14	133,3%	223	208
	4*	54	54	0,0%	132	122
	3*	71	97	36,6%	72	71
	2*	182	185	1,6%	31	34
	1*	63	54	-14,3%	20	21
	<b>Σύνολο Κέρκυρας</b>		<b>376</b>	<b>404</b>	<b>7,4%</b>	<b>55</b>
<b>Κεφαλονιά</b>	5*	0	4	400,0%	-	93
	4*	5	16	220,0%	107	79
	3*	20	28	40,0%	40	40
	2*	63	85	34,9%	30	28
	1*	8	8	0,0%	14	13
	<b>Σύνολο Κεφαλονιάς</b>		<b>96</b>	<b>141</b>	<b>46,9%</b>	<b>35</b>
<b>Λευκάδα</b>	5*	0	1	100,0%	-	102
	4*	1	9	800,0%	20	42
	3*	11	21	90,9%	46	32
	2*	45	63	40,0%	24	25
	1*	7	4	-42,9%	15	21
	<b>Σύνολο Λευκάδας</b>		<b>64</b>	<b>98</b>	<b>53,1%</b>	<b>27</b>

Πηγή: Ξενοδοχειακό Επιμελητήριο Ελλάδος. Επεξεργασία ΙΤΕΠ.

Στη Ζάκυνθο, στην Κεφαλονιά και στη Λευκάδα το 2015 λειτουργούσαν και 5άστερα ξενοδοχεία, όταν το 2000 δεν υπήρχε κανένα. Αξιοσημείωτη είναι και η αύξηση των 5άστερων ξενοδοχείων στην Κέρκυρα (+133%). Η μεγαλύτερη αύξηση των ξενοδοχείων των τριών ανώτερων κατηγοριών παρατηρήθηκε στην Ιθάκη (400%), που όμως αναφέρεται σε πολύ μικρό απόλυτο αριθμό. Όσον αφορά στα υπόλοιπα νησιά, η μεγαλύτερη αντίστοιχη αύξηση σημειώθηκε στη Λευκάδα (158%) και στην Κεφαλονιά (92%).

Η μεταβολή του συνολικού ξενοδοχειακού δυναμικού στις επιμέρους περιφερειακές ενότητες των Ιονίων Νησιών απεικονίζεται στο διάγραμμα 1.3.

**Διάγραμμα 1.3**  
**ΙΟΝΙΑ ΝΗΣΙΑ: % Μεταβολή Ξενοδοχειακού Δυναμικού**  
**ανά Περιφερειακή Ενότητα**  
**2000 - 2015**



*Πηγή: Ξενοδοχειακό Επιμελητήριο Ελλάδος. Επεξεργασία ΙΤΕΠ.*

### 1.3. Σύνθεση του ξενοδοχειακού δυναμικού 2000 - 2015

Η αναβάθμιση του ξενοδοχειακού δυναμικού των Ιονίων Νησιών, καθώς και των επιμέρους περιφερειακών ενότητων, απεικονίζεται στους Πίνακες 1.5 και 1.6 και τα αντίστοιχα Διαγράμματα 1.4-1.5.

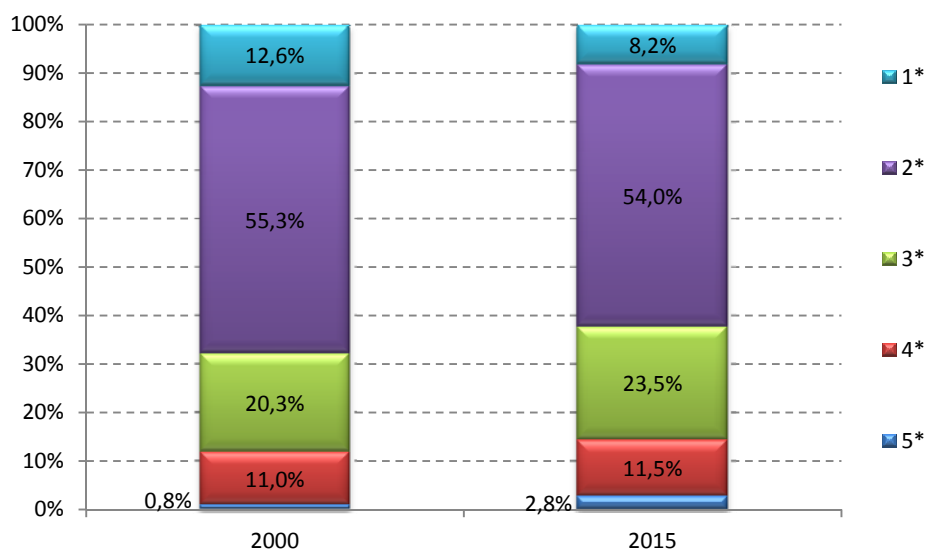
**Πίνακας 1.5**  
**ΙΟΝΙΑ ΝΗΣΙΑ: Διαχρονική Εξέλιξη της Σύνθεσης του**  
**Ξενοδοχειακού Δυναμικού 2000, 2015**

Κατηγορία	% Κατανομή Ξενοδοχείων ανά Κατηγορία	
	2000	2015
5*	0,8%	2,8%
4*	11,0%	11,5%
3*	20,3%	23,5%
2*	55,3%	54,0%
1*	12,6%	8,2%
<b>Σύνολο</b>	<b>100,0%</b>	<b>100,0%</b>

*Πηγή: Ξενοδοχειακό Επιμελητήριο Ελλάδος. Επεξεργασία ΙΤΕΠ.*

Από τα στοιχεία των πινάκων αυτών προκύπτει ότι κατά την τελευταία 15ετία 2000-2015, το ποσοστό των ξενοδοχείων που ανήκουν στις 3 ανώτερες κατηγορίες έχει αυξηθεί από 36% το 2000 σε 43% το 2015, ενώ αντίθετα το ποσοστό των ξενοδοχείων των δύο χαμηλότερων κατηγοριών μειώθηκε από 64% σε 57% περίπου.

**Διάγραμμα 1.4**  
**ΙΟΝΙΑ ΝΗΣΙΑ. Διαχρονική Εξέλιξη της Σύνθεσης του Ξενοδοχειακού Δυναμικού**  
**2000 & 2015**



*Πηγή: Ξενοδοχειακό Επιμελητήριο Ελλάδος. Επεξεργασία ΙΤΕΠ.*

Η τάση που παρατηρείται για αύξηση του ποσοστού των ξενοδοχείων των τριών υψηλότερων κατηγοριών στο σύνολο της Περιφέρειας την περίοδο 2000-2015, παρατηρείται και στις αντίστοιχες περιφερειακές ενότητες, όπως φαίνεται στον Πίνακα 1.6. Η μεγαλύτερη αύξηση των ποσοστών των ξενοδοχείων των τριών υψηλότερων κατηγοριών παρατηρήθηκε στην Ιθάκη (38 ποσοστιαίες μονάδες, αλλά πάντα σε μικρό απόλυτο αριθμό), στη Λευκάδα ήταν περίπου 13 ποσοστιαίες μονάδες, ενώ στην Κεφαλονιά και την Κέρκυρα ήταν 8 και 6 ποσοστιαίες μονάδες αντίστοιχα.

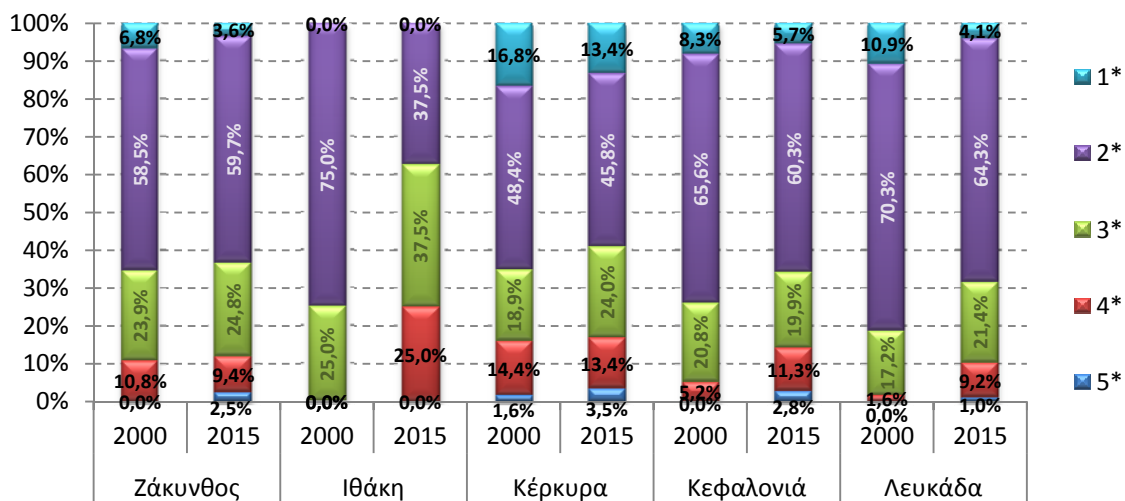
**Πίνακας 1.6**  
**Διαχρονική Εξέλιξη της Σύνθεσης του Ξενοδοχειακού Δυναμικού ανά Περιφερειακή**  
**Ενότητα, 2000 & 2015**

Περ. Ενότητα	Έτος	5*	4*	3*	2*	1*	5*-3*	2*-1*
Ζάκυνθος	2000	0,0%	10,8%	23,9%	58,5%	6,8%	34,7%	65,3%
	2015	2,5%	9,4%	24,8%	59,7%	3,6%	36,7%	63,3%
Ιθάκη	2000	0,0%	0,0%	25,0%	75,0%	0,0%	25,0%	75,0%
	2015	0,0%	25,0%	37,5%	37,5%	0,0%	62,5%	37,5%
Κέρκυρα	2000	1,6%	14,4%	18,9%	48,4%	16,8%	34,8%	65,2%
	2015	3,5%	13,4%	24,0%	45,8%	13,4%	40,8%	59,2%
Κεφαλονιά	2000	0,0%	5,2%	20,8%	65,6%	8,3%	26,0%	74,0%
	2015	2,8%	11,3%	19,9%	60,3%	5,7%	34,0%	66,0%
Λευκάδα	2000	0,0%	1,6%	17,2%	70,3%	10,9%	18,8%	81,3%
	2015	1,0%	9,2%	21,4%	64,3%	4,1%	31,6%	68,4%

*Πηγή: Ξενοδοχειακό Επιμελητήριο Ελλάδος. Επεξεργασία ΙΤΕΠ.*

Η διαχρονική εξέλιξη της σύνθεσης του ξενοδοχειακού δυναμικού των Ιονίων Νησιών ανά περιφερειακή ενότητα απεικονίζεται και στο παρακάτω διάγραμμα.

**Διάγραμμα 1.5**  
**ΙΟΝΙΑ ΝΗΣΙΑ. Διαχρονική Εξέλιξη της Σύνθεσης του Ξενοδοχειακού Δυναμικού ανά Περιφερειακή Ενότητα 2000 & 2015**



Πηγή: Ξενοδοχειακό Επιμελητήριο Ελλάδος. Επεξεργασία ΙΤΕΠ.

#### 1.4. Μερίδια του ξενοδοχειακού δυναμικού 2000 - 2015

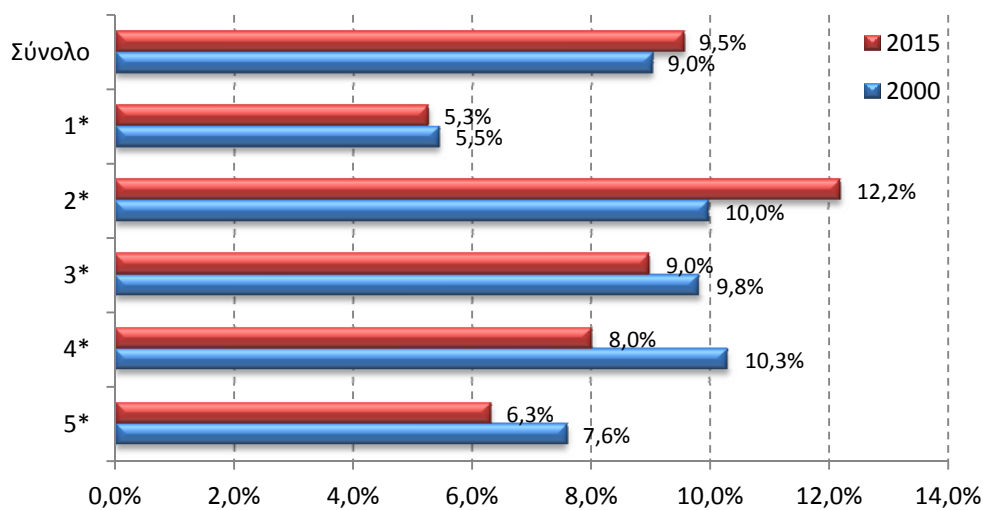
Στους Πίνακες 1.7 και 1.8 απεικονίζεται η διαχρονική εξέλιξη των μεριδίων των ξενοδοχειακών μονάδων ανά κατηγορία από το 2000 ως το 2015. Στον Πίνακα 1.7 (και Διαγρ. 1.6) απεικονίζεται το μερίδιο του ξενοδοχειακού δυναμικού των Ιονίων Νησιών στο σύνολο της χώρας. Από το 2000 έως το 2015, το μερίδιο του ξενοδοχειακού δυναμικού των Ιονίων Νησιών ως προς το σύνολο της χώρας έχει μείνει σχεδόν αμετάβλητο. Το ίδιο ισχύει και για τα μερίδια των επιμέρους κατηγοριών των ξενοδοχείων, τα οποία εμφάνισαν μικρές αποκλίσεις κατά την ίδια περίοδο.

**Πίνακας 1.7**  
**ΙΟΝΙΑ ΝΗΣΙΑ.**  
**Μερίδιο του Ξενοδοχειακού Δυναμικού στο**  
**Σύνολο της Χώρας 2000, 2015**

Κατηγορία	Ποσοστιαία Κατανομή Ξενοδοχείων ανά Κατηγορία	
	2000	2015
5*	7,6%	6,3%
4*	10,3%	8,0%
3*	9,8%	9,0%
2*	10,0%	12,2%
1*	5,5%	5,3%
<b>Σύνολο</b>	<b>9,0%</b>	<b>9,5%</b>

Πηγή: Ξενοδοχειακό Επιμελητήριο Ελλάδος. Επεξεργασία ΙΤΕΠ.

**Διάγραμμα 1.6**  
**ΙΟΝΙΑ ΝΗΣΙΑ**  
**Μερίδιο του Ξενοδοχειακού Δυναμικού στο Σύνολο της Χώρας**  
**2000 & 2015**



Πηγή: Ξενοδοχειακό Επιμελητήριο Ελλάδος. Επεξεργασία ΙΤΕΠ.

**Πίνακας 1.8**  
**ΙΟΝΙΑ ΝΗΣΙΑ: Διαχρονική Εξέλιξη της Σύνθεσης του Ξενοδοχειακού Δυναμικού ανά Περιφερειακή Ενότητα**

Περ. Ενότητα	Έτος	5*	4*	3*	2*	1*	Σύνολο
Ζάκυνθος	2000	0,0%	24,1%	29,0%	26,0%	13,3%	24,6%
	2015	26,9%	24,3%	31,7%	33,1%	13,2%	29,9%
Ιθάκη	2000	0,0%	0,0%	0,7%	0,8%	0,0%	0,6%
	2015	0,0%	1,9%	1,4%	0,6%	0,0%	0,9%
Κέρκυρα	2000	100,0%	68,4%	49,0%	46,0%	70,0%	52,5%
	2015	53,8%	50,5%	44,5%	36,9%	71,1%	43,5%
Κεφαλονιά	2000	0,0%	6,3%	13,8%	15,9%	8,9%	13,4%
	2015	15,4%	15,0%	12,8%	16,9%	10,5%	15,2%
Λευκάδα	2000	0,0%	1,3%	7,6%	11,4%	7,8%	8,9%
	2015	3,8%	8,4%	9,6%	12,5%	5,3%	10,5%

*Πηγή: Ξενοδοχειακό Επιμελητήριο Ελλάδος. Επεξεργασία ΙΤΕΠ.*

Η Κέρκυρα ενώ το 2000 συγκέντρωνε το 100% των 5άστερων ξενοδοχείων της περιφέρειας, το 2015 το ποσοστό αυτό περιορίστηκε στο 54% περίπου. Αυτό οφείλεται στη δημιουργία 5άστερων ξενοδοχείων και στα άλλα νησιά του Ιονίου. Συγκεκριμένα, στη Ζάκυνθο δημιουργήθηκαν 7 ξενοδοχειακές μονάδες 5 αστέρων, στην Κεφαλονιά 4 και στη Λευκάδα μία. Η ίδια τάση παρατηρήθηκε και στα ξενοδοχεία 4 αστέρων. Μικρές αυξήσεις παρατηρήθηκαν στα μερίδια των ξενοδοχείων 3 και 2 αστέρων, ενώ τα μερίδια των ξενοδοχείων της χαμηλότερης κατηγορίας παρέμειναν σχεδόν αμετάβλητα, με εξαίρεση τα ξενοδοχεία αυτής της κατηγορίας στην Κεφαλονιά που κατέγραψαν σημαντική αύξηση.



### 1.5. Λοιπά χαρακτηριστικά του ξενοδοχειακού δυναμικού στα Ιόνια Νησιά

Όπως αναφέρθηκε και στην αρχή της ενότητας, τα ξενοδοχεία των Ιονίων Νησιών το 2015 αντιπροσωπεύουν το 9,5% του συνολικού ξενοδοχειακού δυναμικού της χώρας. Ως προς το μέγεθος, στην περιοχή συγκεντρώνεται το 14,5% των μεσαίου μεγέθους ξενοδοχείων και το 12,7% των μεγάλου μεγέθους ξενοδοχείων. Η κατανομή των ξενοδοχείων στα Ιόνια Νησιά ως προς το μέγεθος και την κατηγορία του ξενοδοχείου στο σύνολο του δυναμικού της χώρας παρουσιάζεται στον πίνακα που ακολουθεί.

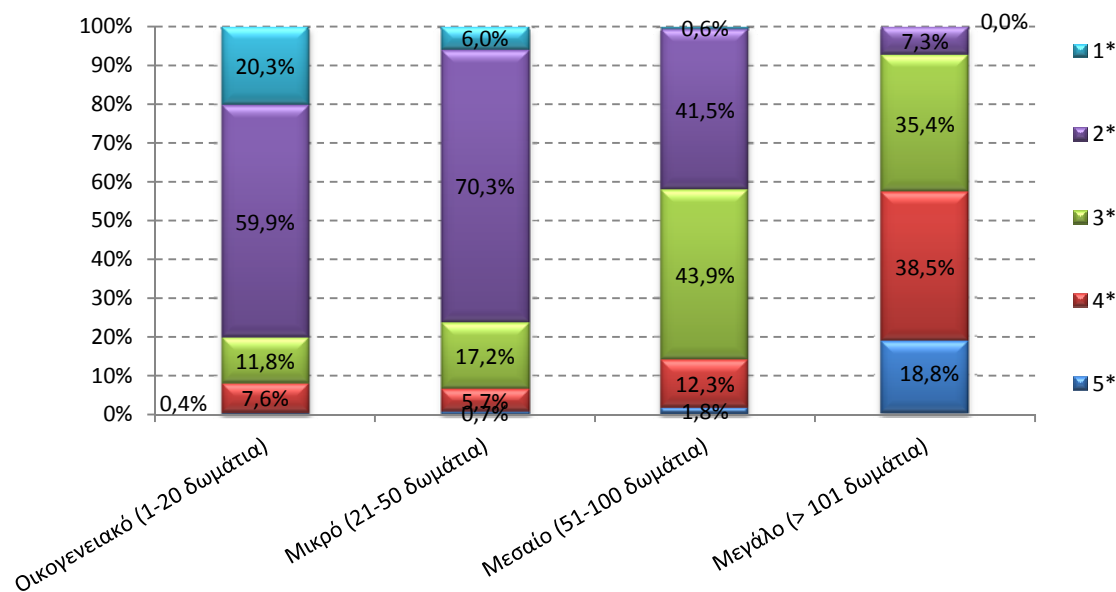
**Πίνακας 1.9**  
**ΙΟΝΙΑ ΝΗΣΙΑ: Κατανομή Ξενοδοχειακού Δυναμικού ανά Κατηγορία και Μέγεθος, 2015**

<b>Μέγεθος</b>	<b>5*</b>	<b>4*</b>	<b>3*</b>	<b>2*</b>	<b>1*</b>	<b>Σύνολο</b>
Οικογενειακό (1-20 δωμάτια)	5,0%	7,9%	3,1%	4,0%	2,0%	5,7%
Μικρό (21-50 δωμάτια)	5,2%	15,3%	8,5%	7,6%	6,0%	11,6%
Μεσαίο (51-100 δωμάτια)	4,0%	16,6%	15,9%	10,6%	5,3%	14,5%
Μεγάλο (> 101 δωμάτια)	0,0%	15,9%	20,7%	11,2%	8,3%	12,7%
<b>Σύνολο Ιονίων Νησιών</b>	<b>5,1%</b>	<b>12,3%</b>	<b>8,7%</b>	<b>7,7%</b>	<b>6,7%</b>	<b>9,5%</b>

*Πηγή: Ξενοδοχειακό Επιμελητήριο Ελλάδος. Επεξεργασία ΙΤΕΠ.*

Παρά τη γενικότερη αναβάθμιση του ξενοδοχειακού δυναμικού των Ιονίων Νησιών με τη δημιουργία ξενοδοχειακών μονάδων που ανήκουν στις δύο ανώτερες κατηγορίες, τα 5άστερα ξενοδοχεία της περιφέρειας αντιστοιχούν στο 5% του συνόλου της χώρας και τα 4άστερα στο 12%.

**Διάγραμμα 1.7**  
**ΙΟΝΙΑ ΝΗΣΙΑ: Σύνθεση του Ξενοδοχειακού Δυναμικού ανά Κατηγορία και Μέγεθος, 2015**



**Πηγή:** Ξενοδοχειακό Επιμελητήριο Ελλάδος. Επεξεργασία ΙΤΕΠ.

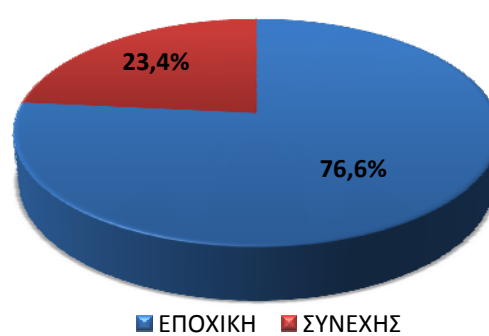
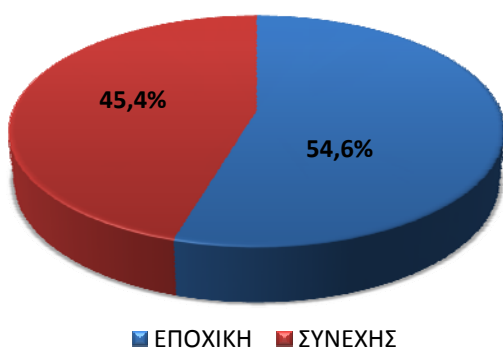
Στα ξενοδοχεία μέχρι 100 δωμάτια κυριαρχούν τα ξενοδοχεία 2 αστέρων με ποσοστά που κυμαίνονται από 43% έως 60%. Στα μεγάλα ξενοδοχεία με περισσότερα από 100 δωμάτια το μεγαλύτερο μερίδιο κατέχουν τα ξενοδοχεία των 4 αστέρων με ποσοστό 39% και ακολουθούν τα ξενοδοχεία 5 αστέρων με ποσοστό 19%.

Το ποσοστό της εποχικής λειτουργίας των ξενοδοχείων στα Ιόνια Νησιά το 2015 είναι πολύ υψηλό και πλησιάζει το 77%, κατά πολύ υψηλότερου του μέσου όρου της χώρας που είναι 55%.

**Διάγραμμα 1.8**  
**Εποχική Λειτουργία Ξενοδοχειακών Καταλυμάτων 2015**

**Επικράτεια**

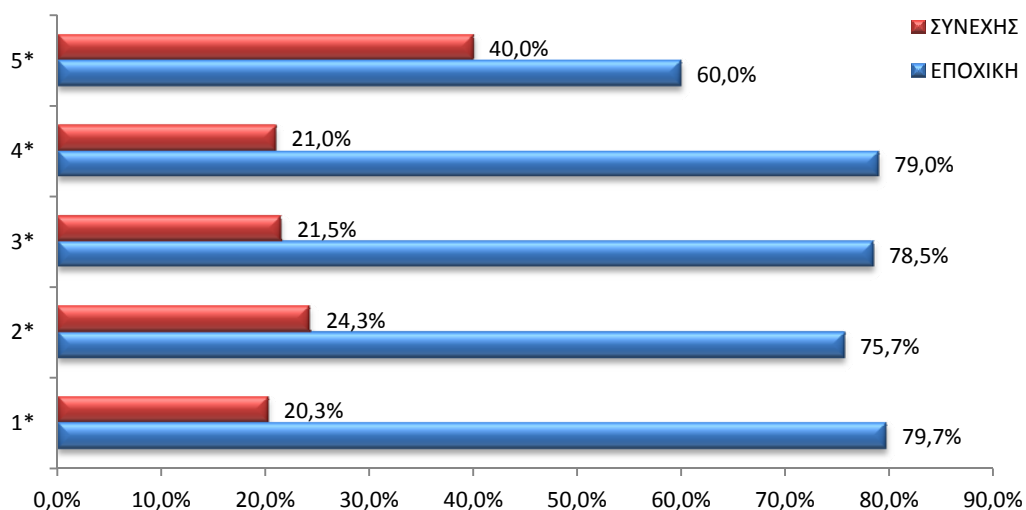
**Ιόνια Νησιά**



**Πηγή:** Ξενοδοχειακό Επιμελητήριο Ελλάδος. Επεξεργασία ΙΤΕΠ.

Ως προς τις κατηγορίες, τα ξενοδοχεία 5 αστέρων στα Ιόνια Νησιά εμφανίζουν τη μικρότερη εποχικότητα, καθώς μόνο το 40% των ξενοδοχείων αυτής της κατηγορίας έχει συνεχή λειτουργία. Αντίθετα, στις υπόλοιπες κατηγορίες το ποσοστό αυτό κυμαίνεται από 20% έως 24%.

**Διάγραμμα 1.9**  
**ΙΟΝΙΑ ΝΗΣΙΑ: Εποχική Λειτουργία Ξενοδοχειακών Καταλυμάτων ανά Κατηγορία, 2015**

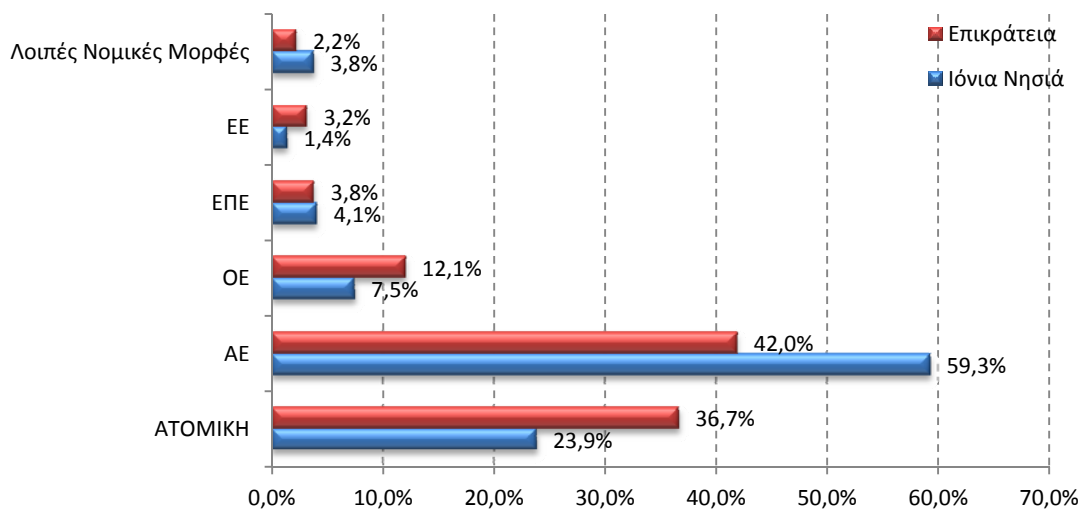


*Πηγή: Ξενοδοχειακό Επιμελητήριο Ελλάδος. Επεξεργασία ΙΤΕΠ.*

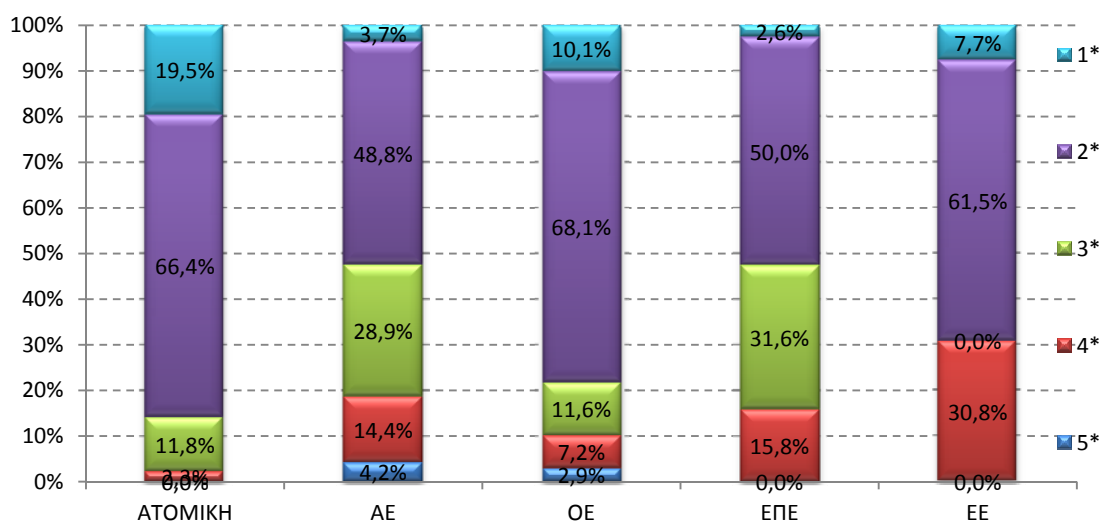
Ως προς τη νομική μορφή των ξενοδοχειακών επιχειρήσεων στα Ιόνια Νησιά, κυριαρχεί η ανώνυμη εταιρεία και μάλιστα με ποσοστό πολύ υψηλότερο από το μέσο όρο της χώρας (59% έναντι 42% της χώρας). Η αμέσως επόμενη μορφή εταιρείας που απαντάται είναι η ατομική επιχείρηση με ποσοστό 24% περίπου. Ακολουθούν οι ομόρρυθμες εταιρείες, οι εταιρείες περιορισμένης ευθύνης και οι ετερόρρυθμες εταιρείες, αλλά με μικρά ποσοστά, αρκετά χαμηλότερα από τα αντίστοιχα του μέσου όρου της χώρας, εκτός από τις ΕΠΕ που το ποσοστό τους είναι ελαφρά μεγαλύτερο από το μέσο όρο της χώρας.

## Διάγραμμα 1.10 Νομική Μορφή Ξενοδοχειακών Καταλυμάτων 2015

### (α) Ιόνια Νησιά και Σύγκριση με Επικράτεια



### (β) Ιόνια Νησιά: Νομική Μορφή ανά Κατηγορία Ξενοδοχείου



**Πηγή:** Ξενοδοχειακό Επιμελητήριο Ελλάδος. Επεξεργασία ΙΤΕΠ.

Σε σχέση με την κατηγορία του ξενοδοχείου, παρατηρείται ότι η ατομική επιχείρηση κυριαρχεί στα ξενοδοχεία 2 αστέρων (66%), ενώ το 4,2% των 5άστερων ξενοδοχείων επιλέγει τη μορφή της ανώνυμης εταιρείας.

### 1.6. Αφίξεις – Διανυκτερεύσεις στα Ιόνια Νησιά 2000 – 2014

Στην ενότητα αυτή εξετάζεται η διαχρονική εξέλιξη των αφίξεων και διανυκτερεύσεων ημεδαπών και αλλοδαπών τουριστών στα ξενοδοχειακά καταλύματα, για τα οποία έχουμε στοιχεία τόσο σε επίπεδο περιφέρειας, όσο και σε επίπεδο περιφερειακής ενότητας για την περίοδο 2000-2014.

**Πίνακας 1.10**  
**Τουριστική Κίνηση σε Ξενοδοχειακού Τύπου Καταλύματα**  
*Ποσοστιαία Μεταβολή 2000-2014*

Περιφέρεια/Π. Ε.	ΑΦΙΞΕΙΣ: Δ% 2014/2000			ΔΙΑΝΥΚΤΕΡΕΥΣΕΙΣ: Δ% 2014/2000		
	Ημεδαποί	Αλλοδαποί	Σύνολο	Ημεδαποί	Αλλοδαποί	Σύνολο
<b>Ιόνια Νησιά</b>	<b>-20,1%</b>	<b>60,7%</b>	<b>39,9%</b>	<b>-34,4%</b>	<b>26,9%</b>	<b>18,9%</b>
Ζάκυνθος	-30,0%	72,2%	51,3%	-36,2%	35,8%	29,2%
Κέρκυρα	-18,1%	53,7%	39,0%	-40,9%	19,2%	12,3%
Κεφαλονιά	-45,1%	77,6%	18,3%	-41,4%	47,5%	24,3%
Λευκάδα	31,4%	20,2%	26,9%	10,2%	20,8%	16,3%
<b>ΣΥΝΟΛΟ ΧΩΡΑΣ</b>	<b>-5,1%</b>	<b>53,0%</b>	<b>28,0%</b>	<b>-10,8%</b>	<b>31,8%</b>	<b>21,6%</b>

Πηγή: ΕΛ.ΣΤΑΤ. Επεξεργασία ΙΤΕΠ.

Από τα στοιχεία του Πίνακα 1.10 προκύπτει ότι στα Ιόνια Νησιά οι συνολικές αφίξεις στα ξενοδοχεία κατέγραψαν σημαντική αύξηση από το 2000 ως το 2014, αρκετά υψηλότερη από το μέσο όρο της Επικράτειας. Η αύξηση των συνολικών αφίξεων στα ξενοδοχεία οφείλεται σχεδόν αποκλειστικά στις πολύ μεγάλες αυξήσεις που κατέγραψαν οι αφίξεις των αλλοδαπών τουριστών (+61%), καθώς την ίδια περίοδο σημειώθηκε μείωση των αντίστοιχων αφίξεων των ημεδαπών (-20%). Η ίδια τάση παρατηρήθηκε και στις διανυκτερεύσεις ημεδαπών και αλλοδαπών τουριστών στα ξενοδοχεία της περιφέρειας. Μόνο στη Λευκάδα καταγράφηκε αύξηση των ξενοδοχειακών αφίξεων και διανυκτερεύσεων ημεδαπών τουριστών κατά την υπό εξέταση περίοδο.

**Πίνακας 1.11**  
**ΙΟΝΙΑ ΝΗΣΙΑ: Μερίδια στον Τουρισμό της Ελλάδας**  
*2000 & 2014*

Έτος	ΑΦΙΞΕΙΣ (%)			ΔΙΑΝΥΚΤΕΡΕΥΣΕΙΣ (%)		
	Ημεδαποί	Αλλοδαποί	Σύνολο	Ημεδαποί	Αλλοδαποί	Σύνολο
<b>2000</b>	3,9%	8,5%	6,5%	6,0%	12,6%	11,0%
<b>2014</b>	3,3%	8,9%	7,1%	4,4%	12,1%	10,7%

Πηγή: ΕΛ.ΣΤΑΤ. Επεξεργασία ΙΤΕΠ.

Από το 2000 έως το 2014 το μερίδιο των αφίξεων στα ξενοδοχειακά καταλύματα των Ιονίων Νησιών ως προς το σύνολο της χώρας κατέγραψε μικρή αύξηση από 6,5% το 2000 σε 7,1% το 2014, η οποία όμως δεν συμβάδισε με αντίστοιχη αύξηση των διανυκτερεύσεων, καθώς το μερίδιό τους κατέγραψε οριακή μείωση από 11% το 2000 σε 10,7% (Πιν. 1.11).

**Πίνακας 1.12**  
**Μερίδια Περιφερειακών Ενοτήτων στον Τουρισμό των Ιονίων Νησιών**  
**2000 & 2014**

Περιφερειακή Ενότητα	ΑΦΙΞΕΙΣ (%)			ΔΙΑΝΥΚΤΕΡΕΥΣΕΙΣ (%)		
	Ημεδαποί	Αλλοδαποί	Σύνολο	Ημεδαποί	Αλλοδαποί	Σύνολο
<b>2000</b>						
Ζάκυνθος	24,8%	33,2%	31,1%	22,6%	33,7%	32,2%
Κέρκυρα	41,9%	56,3%	52,6%	49,8%	57,0%	56,0%
Κεφαλονιά	20,2%	7,5%	10,8%	16,8%	7,1%	8,4%
Λευκάδα	13,0%	3,0%	5,6%	10,8%	2,2%	3,3%
<b>2014</b>						
Ζάκυνθος	21,7%	35,6%	33,6%	22,0%	36,1%	35,1%
Κέρκυρα	43,0%	53,9%	52,3%	44,9%	53,5%	52,9%
Κεφαλονιά	13,9%	8,3%	9,1%	15,0%	8,3%	8,8%
Λευκάδα	21,4%	2,2%	5,0%	18,1%	2,1%	3,3%

*Πηγή: ΕΛ.ΣΤΑΤ. Επεξεργασία ΙΤΕΠ.*

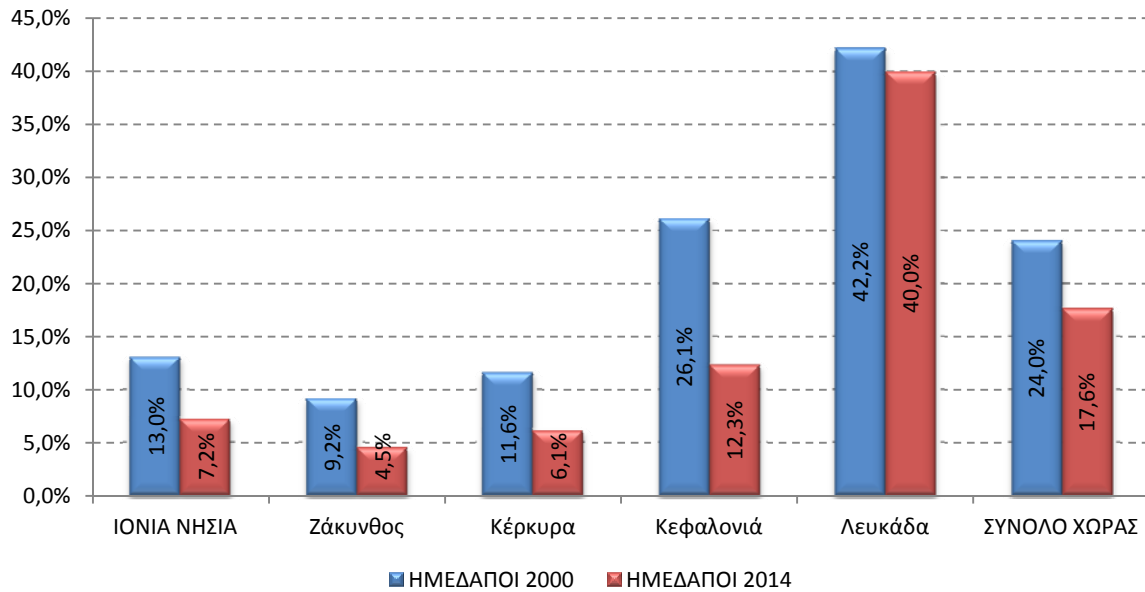
Αναφορικά προς τα μερίδια της τουριστικής κίνησης στα επιμέρους νησιά της περιφέρειας, η Κέρκυρα συγκέντρωνε το 52%-53% των συνολικών ξενοδοχειακών αφίξεων το 2000 και το 2014. Το μερίδιο των ξενοδοχειακών διανυκτερεύσεων όμως στο νησί συρρικνώθηκε από 56% το 2000 στο 53% το 2014.

Τα Νησιά του Ιονίου αποτελούν πόλο έλξης αλλοδαπού τουρισμού, με τις αφίξεις τους στα ξενοδοχειακά καταλύματα να αποτελούν το 74% το 2000 και το 85% το 2014. Τα αντίστοιχα ποσοστά για τις διανυκτερεύσεις αλλοδαπών τουριστών στα ξενοδοχεία είναι ακόμα υψηλότερα (2000: 87%, 2014: 93%). Αντίστοιχες αναλογίες παρατηρούνται στη Ζάκυνθο, την Κέρκυρα και σε μικρότερο βαθμό στην Κεφαλονιά. Μόνο στη Λευκάδα η σχέση ημεδαπών/αλλοδαπών αντιστρέφεται, καθώς οι αφίξεις των ημεδαπών τουριστών το 2000 ήταν 60% και αυξήθηκε στο 62,4% το 2014. Δεν ίσχυσε όμως το ίδιο και για τις διανυκτερεύσεις. Έτσι, το 2000 το ποσοστό των διανυκτερεύσεων των ημεδαπών τουριστών στα ξενοδοχεία περιορίστηκε στο 42% και το 2014 στο 40%. Το γεγονός αυτό δείχνει ότι η μέση διάρκεια παραμονής των ημεδαπών τουριστών στο νησί είναι πολύ μικρότερη από την αντίστοιχη των αλλοδαπών τουριστών.

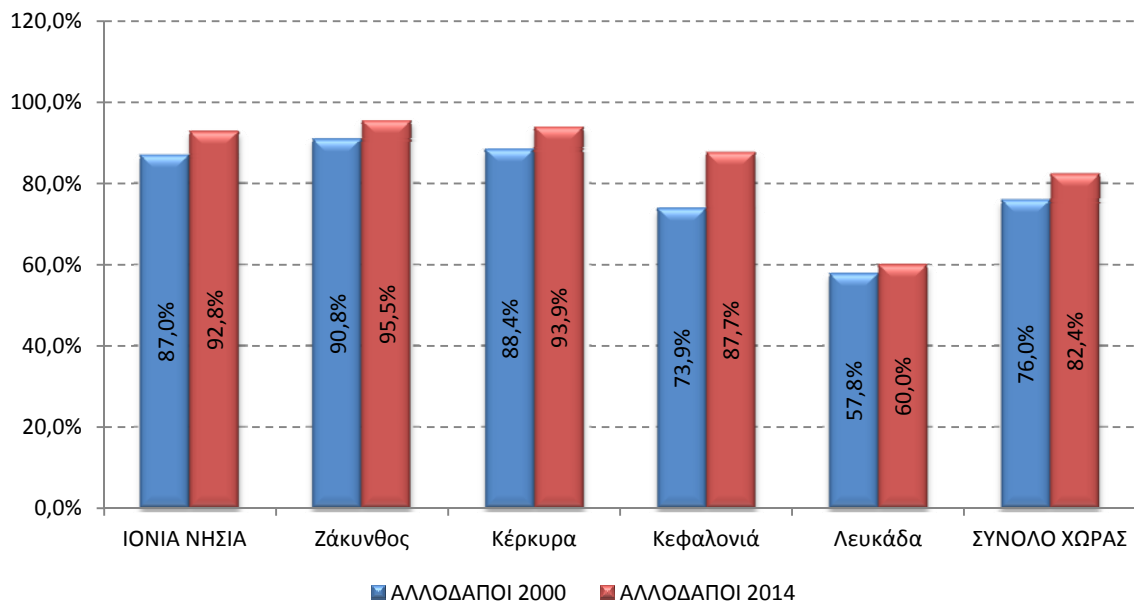
Στο διάγραμμα που ακολουθεί αποτυπώνεται η συρρικνούμενη εξέλιξη του μεριδίου των διανυκτερεύσεων των ημεδαπών τουριστών στα ξενοδοχειακά καταλύματα των Ιονίων Νησιών κατά τη 15ετία 2000-2014, προφανώς εξαιτίας της οικονομικής κρίσης που έπληξε τη χώρα μας και του περιορισμού του διαθέσιμου εισοδήματος των Ελλήνων τα τελευταία χρόνια. Αντίθετα, το αντίστοιχο μερίδιο των αλλοδαπών τουριστών την ίδια περίοδο παρουσίασε σημαντική αύξηση και διαμορφώθηκε σε επίπεδο αρκετά υψηλότερο από το μέσο όρο της χώρας.

**Διάγραμμα 1.11**  
**Διαχρονική Μεταβολή Μεριδίου Διανυκτερεύσεων σε Ξενοδοχειακά Καταλύματα**  
**2000 & 2014**

**(α) Ημεδαποί**



**(β) Αλλοδαποί**



**Πηγή:** Ξενοδοχειακό Επιμελητήριο Ελλάδος. Επεξεργασία ΙΤΕΠ.

### 1.7. Τουριστική κίνηση από το εξωτερικό στα αεροδρόμια Ζακύνθου, Κέρκυρας και Κεφαλονιάς

Στην ενότητα αυτή εξετάζεται η τουριστική κίνηση από το εξωτερικό στα αεροδρόμια της Ζακύνθου, της Κέρκυρας και της Κεφαλονιάς. Τα τρία αυτά αεροδρόμια δέχονταν το 2010 το 18,5% των συνολικών αεροπορικών αφίξεων τουριστών από το εξωτερικό. Το 2015 το ποσοστό αυτό μειώθηκε στο 16,7%. Το 2010 το αεροδρόμιο της Κέρκυρας είχε δεχτεί το 10,5% των τουριστών από το εξωτερικό που έφτασαν αεροπορικώς στη χώρα, ενώ το 2015 το ποσοστό αυτό μειώθηκε ελαφρά στο 9,5%. Τα αντίστοιχα ποσοστά και για το αεροδρόμιο της Ζακύνθου ήταν το 2010 6% και το 2015 5,3% και της Κεφαλονιάς παρέμεινε σχεδόν αμετάβλητο κατά τα δύο υπό εξέταση χρόνια γύρω στο 2%.

Την περίοδο 2010-2015 οι αφίξεις από το εξωτερικό αυξήθηκαν κατά 50% στο αεροδρόμιο της Κέρκυρας, κατά 46% στο αεροδρόμιο της Κεφαλονιάς και κατά 44% στο αεροδρόμιο της Ζακύνθου. Το 2013 και το 2014 ήταν οι καλύτερες χρονιές για τις αεροπορικές αφίξεις τουριστών από το εξωτερικό για τη Ζάκυνθο και την Κέρκυρα, ενώ για την Κεφαλονιά ήταν το 2012 και το 2013. Το 2015 και στα τρία αεροδρόμια των Ιονίων Νησιών οι αφίξεις αυξήθηκαν με μονοψήφιο ρυθμό.

**Πίνακας 1.13**  
**Αφίξεις Επιβατών από το Εξωτερικό στα Αεροδρόμια**  
**Ζακύνθου, Κέρκυρας και Κεφαλονιάς**  
**2010 - 2015**

Έτη	Αεροδρόμιο Ζακύνθου		Αεροδρόμιο Κέρκυρας		Αεροδρόμιο Κεφαλονιάς	
	Επιβάτες	Ετήσιες Μεταβολές	Επιβάτες	Ετήσιες Μεταβολές	Επιβάτες	Ετήσιες Μεταβολές
2010	420.354	-	730.619	-	149.148	-
2011	448.132	6,6%	790.653	8,2%	149.114	0,0%
2012	423.987	-5,4%	841.261	6,4%	168.760	13,2%
2013	488.349	15,2%	945.109	12,3%	198.384	17,6%
2014	575.709	17,9%	1.075.757	13,8%	211.242	6,5%
2015	606.273	5,3%	1.094.011	1,7%	217.804	3,1%

*Πηγή: Υπηρεσία Πολιτικής Αεροπορίας. Επεξεργασία ΙΤΕΠ.*

Όσον αφορά στις χώρες προέλευσης των τουριστών από το εξωτερικό το 98%-100% των αφίξεων στα αεροδρόμια των Ιονίων Νησιών το 2015 προέρχεται από χώρες της Ευρώπης. Κατά το 2015, το 36% των βρετανών τουριστών που επισκέφτηκαν τη χώρα μας προσγειώθηκαν στα Ιόνια Νησιά, καθώς και το 64% των τουριστών που προέρχονται από τη Μάλτα. Τα Ιόνια Νησιά αποτελούν επίσης δημοφιλή προορισμό για τους τουρίστες από την Κροατία, το μερίδιο των οποίων πλησιάζει το 40% το 2015.

Οι τουρίστες από το Ην. Βασίλειο κατέχουν το μεγαλύτερο μερίδιο στις αεροπορικές αφίξεις από το εξωτερικό και στα τρία αεροδρόμια κατά το 2015 (Ζάκυνθος: 48%, Κέρκυρα: Κεφαλονιά: 69%). Για τη Ζάκυνθο, τουρίστες από την Πολωνία (13%) και τρίτοι οι τουρίστες από την Ολλανδία (7%). Για την Κέρκυρα, δεύτεροι είναι οι τουρίστες από τη Γερμανία (15%) και τρίτοι οι τουρίστες από την Πολωνία (6%). Τέλος, για την Κεφαλονιά δεύτεροι είναι οι τουρίστες από την Ιταλία (9%) και τρίτοι οι τουρίστες από την Ολλανδία (7%).



## 2. Επιδόσεις των ξενοδοχείων Ιονίων Νησιών

### 2.1. Μέσο έσοδο

Στην ενότητα αυτή παρουσιάζονται τα στοιχεία που αφορούν στις επιδόσεις των ξενοδοχείων στην περιφέρεια Ιονίων Νησιών, όπως προκύπτουν από την έρευνα πεδίου που εκπονεί κάθε χρόνο το ΙΤΕΠ.

**Πίνακας 2.1**  
**ΙΟΝΙΑ ΝΗΣΙΑ: Μέσο Έσοδο ανά Δωμάτιο ανά Κατηγορία**  
**(€)**

ΕΤΗ	5*	4*	3*	2*	1*	Μ.Ο. Έτους
2009	20.404,0	16.612,2	10.750,2	7.997,3	700,0	14.387,1
2010	18.476,6	13.636,5	6.586,0	4.190,4	1.229,9	10.109,7
2011	18.233,8	14.162,5	7.566,3	5.477,1	1.754,1	10.275,1
2012	20.255,7	11.405,4	8.582,2	4.964,5	4.036,3	9.838,8
2013	18.884,9	12.230,4	8.628,6	6.250,5	3.499,7	11.073,3
2014	21.512,7	13.142,6	10.425,2	6.046,5	2.440,6	12.617,8

Πηγή: ΙΤΕΠ, Έρευνα πεδίου στα ξενοδοχεία της Ελλάδας 2008-2015.

Σύμφωνα με τα στοιχεία που συγκεντρώνονται από τα ερωτηματολόγια των ετήσιων ερευνών του ΙΤΕΠ, το μέσο έσοδο ανά δωμάτιο στα Ιόνια Νησιά παρουσίασε σημαντικές διακυμάνσεις την περίοδο 2009-2014 και συνολικά κατέγραψε μείωση 12,3% κατά την υπό εξέταση περίοδο. Ως προς τις κατηγορίες, η μεγαλύτερη μείωση παρατηρήθηκε στα ξενοδοχεία 2 αστέρων (-24%) και στα ξενοδοχεία 2 αστέρων (-21%). Στα ξενοδοχεία 5 αστέρων σημειώθηκε αύξηση 5,4%.

**Πίνακας 2.2**  
**ΙΟΝΙΑ ΝΗΣΙΑ: Μέσο Έσοδο ανά Δωμάτιο με βάση το Μέγεθος (\*)**  
**(€)**

ΕΤΗ	Οικογενειακό (1-20 δωμ.)	Μικρό (21-50 δωμ.)	Μεσαίο (51-100 δωμ.)	Μεγάλο (>101 δωμ.)
2012	4.504,69	5.814,20	6.929,48	12.785,60
2013	5.279,37	6.225,18	7.588,96	15.011,76
2014	4.498,63	6.875,12	8.810,31	16.337,60

(\*) Στις προηγούμενες έρευνες δεν είχε γίνει εκτίμηση του μέσου εσόδου ανά δωμάτιο με βάση το μέγεθος του ξενοδοχείου.

Πηγή: ΙΤΕΠ, Έρευνα πεδίου στα ξενοδοχεία της Ελλάδας 2008-2015.

Το 2014 σε σχέση με το 2012, τα μεσαίου και μεγάλου μεγέθους ξενοδοχεία κατέγραψαν τις μεγαλύτερες αυξήσεις στα έσοδά τους (28% και 27% αντίστοιχα), τα μικρού μεγέθους ξενοδοχεία αύξησαν στα έσοδά τους κατά 18%, ενώ τα έσοδα των οικογενειακών ξενοδοχείων παρέμειναν περίπου στάσιμα (-0,1%).

## 2.2. Μέση πληρότητα

Κατά την έρευνα πεδίου εξετάζονται δύο μήνες, ο Μάιος και ο Αύγουστος. Με βάση, λοιπόν, τα στοιχεία για αυτούς τους δύο μήνες προκύπτει ότι οι πληρότητες των ξενοδοχείων στα Ιόνια Νησιά μέχρι το 2012 μειωνόταν, ενώ ανάκαμψη άρχισε να παρατηρείται από το 2013.

**Πίνακας 2.3**  
**ΙΟΝΙΑ ΝΗΣΙΑ: Μέση Πληρότητα στα Ξενοδοχεία (%)**

ΕΤΗ	Μάιος	Αύγουστος
2009	54,17	91,67
2010	51,03	86,55
2011	47,66	87,99
2012	48,29	90,91
2013	49,23	94,48
2014	52,28	95,10
2015	53,94	94,49

Πηγή: ΙΤΕΠ, Έρευνα πεδίου στα ξενοδοχεία της Ελλάδας 2008-2015.

## 2.3. Μέση τιμή δωματίου

Η μέση τιμή διάθεσης των δωματίων στα ξενοδοχεία των Ιονίων Νησιών τόσο το Μάιο όσο και τον Αύγουστο δεν παρουσίασε σταθερή τάση προς μία μόνο κατεύθυνση, καθώς μεταξύ των ετών 2009-2015 καταγράφηκαν αυξομειώσεις. Πάντως, το Μάιο του 2015 οι τιμές αυξήθηκαν κατά 13% σε σχέση με το Μάιο του 2009, ενώ το αντίστοιχο ποσοστό για τον Αύγουστο έφτασε το 23%. Το 2011 καταγράφηκαν οι χειρότερες επιδόσεις των ξενοδοχείων της περιφέρειας και κατά τους δύο υπό εξέταση μήνες.

**Πίνακας 2.4**  
**ΙΟΝΙΑ ΝΗΣΙΑ: Μέση Τιμή Δωματίου (€)**

ΕΤΗ	Μάιος	Αύγουστος
2009	54,17	91,67
2010	51,03	86,55
2011	47,66	87,99
2012	57,82	96,50
2013	56,17	93,06
2014	55,24	108,61
2015	61,35	112,64

Πηγή: ΙΤΕΠ, Έρευνα πεδίου στα ξενοδοχεία της Ελλάδας 2008-2015.

### 3. Στατιστικά εισερχόμενου τουρισμού για την Περιφέρεια Ιονίων Νήσων το 2014

Στα ακόλουθα παρουσιάζουμε τα αποτελέσματα της Έρευνας Περιφερειακής Κατανομής της Ετήσιας Τουριστικής Δαπάνης («Έρευνα του ΞΕΕ») για την περιφέρεια Ιονίων Νήσων το 2014. Στους πίνακες 3.1-3.3 καταγράφονται τα βασικά στατιστικά του εισερχόμενου τουρισμού για το 2014 καθώς και οι ποσοστιαίες μεταβολές σε σχέση με το 2013<sup>1</sup>. Ο Πίνακας 3.1 καταγράφει τον αριθμό των αφίξεων και των διανυκτερεύσεων στην περιφέρεια Ιονίων Νήσων και στο σύνολο της επικράτειας, τα αντίστοιχα μερίδια της περιφέρειας επί του συνόλου της επικράτειας καθώς και τις ποσοστιαίες μεταβολές που συντελέστηκαν σε σχέση με το 2013. Συνεπώς, παρατηρούμε ότι στην περιφέρεια Ιονίων Νήσων πραγματοποιήθηκαν 2.000.895 αφίξεις και 19.081.221 διανυκτερεύσεις, μεγέθη τα οποία αντιστοιχούν στο 8,1% των συνολικών αφίξεων και στο 10,3% των συνολικών διανυκτερεύσεων, αντιστοίχως, της επικράτειας. Με παρόμοια λογική είναι κατασκευασμένοι και οι Πίνακες 3.2 και 3.3, όπου καταγράφονται οι δαπάνες, οι δαπάνες ανά επίσκεψη, οι δαπάνες ανά διανυκτέρευση και οι ημέρες διαμονής που καταγράφηκαν τόσο στην περιφέρεια όσο και στο σύνολο της επικράτειας. Καταγράφονται, επίσης, τα ποσοστιαία μερίδια των δαπανών της περιφέρειας Ιονίων Νήσων επί του συνόλου των δαπανών σε όλη την επικράτεια, η μεταβολή των ταξιδιωτικών δαπανών στην περιφέρεια σε σχέση με το 2013, η ποσοστιαία απόκλιση των δαπανών ανά επίσκεψη, των δαπανών ανά διανυκτέρευση και ημερών διαμονής της περιφέρειας από το μέσο όρο (Μ.Ο.) της επικράτειας καθώς και οι αντίστοιχες μεταβολές των εν λόγω μεγεθών σε σχέση με το 2013.

Σύμφωνα με τον Πίνακα 3.1, τόσο οι αφίξεις όσο και οι διανυκτερεύσεις κατέγραψαν αύξηση το 2014 σε σχέση με το 2013 (12,4% και 11,7%, αντιστοίχως), οι οποίες, ωστόσο, είναι χαμηλότερες των αντίστοιχων αυξήσεων που σημειώθηκαν στο σύνολο της επικράτειας, όπου καταγράφηκε αύξηση των αφίξεων κατά 23,0% και των διανυκτερεύσεων κατά 15,3%.

**Πίνακας 3.1.- Στατιστικά Εισερχόμενου Τουρισμού (1), 2014**

Περιφέρεια	Αφίξεις	% Αφίξεων	Δ(%) '14/'13	Διανυκτερεύσεις	% Διανυκτερεύσεων	Δ(%) '14/'13
Ιόνια Νησιά	2.008.895	8,1%	12,4%	19.081.221	10,3%	11,7%
<b>Σύνολο Επικράτειας</b>	<b>22.033.468</b>	-	<b>23,0%</b>	<b>184.788.605</b>	-	<b>15,3%</b>

Πηγή: Έρευνα Συνόρων ΤτΕ, Έρευνα ΞΕΕ. Επεξεργασία ΙΤΕΠ.

Σύμφωνα με τον Πίνακα 3.2, η περιφέρεια των Ιονίων Νήσων αποσπά το 10,4% των συνολικών δαπανών εισερχόμενου τουρισμού της επικράτειας. Οι δαπάνες στην περιφέρεια έφθασαν το 2014 στο ύψος των 1,35 δις. ευρώ, έχοντας σημειώσει αύξηση της τάξης του 14,5% σε σχέση με το προηγούμενο έτος. Αντιστοίχως, στο σύνολο της επικράτειας οι δαπάνες έφθασαν τα 13,01 δις. ευρώ σημειώνοντας αύξηση κατά 11,1% σε σχέση με το 2013. Οι δαπάνες ανά επίσκεψη των επισκεπτών στην περιφέρεια Ιονίων

<sup>1</sup> Δεν περιλαμβάνονται στοιχεία για τις κρουαζιέρες εκτός της Έρευνας Συνόρων της ΤτΕ.

Νήσων είναι στα 672,1 ευρώ, μέγεθος το οποίο είναι κατά 13,9% υψηλότερο από τον μέσο όρο της επικράτειας που είναι τα 590,2 ευρώ. Τέλος, παρατηρούμε ότι οι δαπάνες ανά επίσκεψη το 2014 στην περιφέρεια σημείωσαν αύξηση κατά 1,9% σε σχέση με το προηγούμενο έτος ενώ το αντίστοιχο μέγεθος για την επικράτεια σημείωσε μείωση κατά 9.7%.

**Πίνακας 3.2- Στατιστικά Εισερχόμενου Τουρισμού (2), 2014**

Περιφέρεια	Δαπάνες (δισ €)	% Δαπανών	Δ(%) '14/'13	Δαπάνες ανά επίσκεψη (€)	Απόκλιση από Μ.Ο. %	Δ(%) '14/'13
Ιόνια Νησιά	1,35	10,4%	14,5%	672,1	13,9%	1,9%
<b>Σύνολο Επικράτειας</b>	<b>13,01</b>	-	<b>11,1%</b>	<b>590,2</b>	-	<b>-9,7%</b>

Πηγή: Έρευνα Συνόρων ΤτΕ, Έρευνα ΞΕΕ. Επεξεργασία ΙΤΕΠ.

Σύμφωνα με τον Πίνακα 3.3, οι δαπάνες ανά διανυκτέρευση που πραγματοποιούνται στην περιφέρεια Ιονίων Νήσων είναι της τάξης των 70,8 ευρώ, μέγεθος το οποίο είναι κατά περίπου 0,5% υψηλότερο από τον μέσο όρο της επικράτειας όπου φθάνει στα 70,4 ευρώ. Το εν λόγω μέγεθος αυξήθηκε το 2014 σε σχέση με το 2013 κατά 2,5% στην περιφέρεια Ιονίων Νήσων, ενώ μειώθηκε κατά 3,7% στο σύνολο της επικράτειας. Οι ημέρες διαμονής των επισκεπτών στην περιφέρεια είναι περίπου 9,5 ημέρες, μέγεθος το οποίο είναι κατά 13,3% υψηλότερο από τον μέσο όρο της επικράτειας όπου είναι περίπου 8,4 ημέρες. Τέλος, οι ημέρες παραμονής μειώθηκαν το 2014 σε σχέση με το προηγούμενο έτος κατά 0,7% στην περιφέρεια Ιονίων Νήσων και κατά 6,2% στην επικράτεια.

**Πίνακας 3.3- Περιφερειακά Στατιστικά Εισερχόμενου Τουρισμού (3), 2014**

Περιφέρεια	Δαπάνες ανά Διανυκτέ- ρευση	Απόκλιση από Μ.Ο. %	Δ(%) '14/'13	Ημέρες διαμονής	Απόκλιση από Μ.Ο. %	Δ(%) '14/'13
Ιόνια Νησιά	70,8	0,5%	2,5%	9,5	13,3%	-0,7%
<b>Σύνολο Επικράτειας</b>	<b>70,4</b>	-	<b>-3,7%</b>	<b>8,4</b>	-	<b>-6,2%</b>

Πηγή: Έρευνα Συνόρων ΤτΕ, Έρευνα ΞΕΕ. Επεξεργασία ΙΤΕΠ.

Στον πίνακα 3.4 καταγράφεται η κατάταξη της περιφέρειας Ιονίων Νήσων ως προς τα στατιστικά εισερχόμενου τουρισμού σε σχέση με τις υπόλοιπες δώδεκα περιφέρειες της χώρας. Παρατηρούμε ότι η περιφέρεια κατατάσσεται πέμπτη ως προς τις αφίξεις, τις διανυκτερεύσεις και τις δαπάνες, τρίτη ως προς τις δαπάνες ανά επίσκεψη, τέταρτη ως προς τις δαπάνες ανά διανυκτέρευση, και δεύτερη ως προς τις ημέρες παραμονής. Εντός παρενθέσεως υποδεικνύονται οι θέσεις που κέρδισε ή έχασε η περιφέρεια στην κατάταξη σε σχέση με το 2013. Συνεπώς, βλέπουμε ότι η περιφέρεια έχασε μία θέση στην κατάταξη

ως προς τις διανυκτερεύσεις, κέρδισε μία θέση ως προς τις δαπάνες ανά επίσκεψη, και κέρδισε δύο θέσεις ως προς τις δαπάνες ανά διανυκτέρευση και τις ημέρες διαμονής.

**Πίνακας 3.4- Κατάταξη Περιφέρειας Ιονίων Νήσων ως προς τα Στατιστικά του Εισερχόμενου Τουρισμού, 2014**

Περιφέρεια	Αφίξεις	Διανυκτε- ρεύσεις	Δαπάνες	Δαπάνες ανά επίσκεψη (€)	Δαπάνες ανά Διανυκτέ- ρευση (€)	Ημέρες διαμονής
Ιόνια Νησιά	5	5 (-1)	5	3 (+1)	4 (+2)	2 (+2)

Πηγή: Έρευνα Συνόρων ΤτΕ, Έρευνα ΞΕΕ. Επεξεργασία ΙΤΕΠ.

Στον πίνακα 3.5 καταγράφεται η κατανομή των αφίξεων, διανυκτερεύσεων και δαπανών, αντιστοίχως, τόσο στην περιφέρεια Ιονίων Νήσων όσο και στην Επικράτεια βάσει της γεωγραφικής προέλευσης των ταξιδιωτών. Από τα στοιχεία του Πίνακα 3.5 προκύπτει ότι το 79,0% των αφίξεων στην περιφέρεια Ιονίων Νήσων καταγράφηκε από ταξιδιώτες που δηλώνουν ως μόνιμο τόπο διαμονής τους χώρες της Ευρωπαϊκής Ένωσης (Ε.Ε.), ενώ το αντίστοιχο ποσοστό για το σύνολο της Επικράτειας είναι 60,1%. Παρατηρώντας τα υπόλοιπα στοιχεία του πίνακα συμπεραίνουμε ότι, σε σχέση με το σύνολο της Επικράτειας, η περιφέρεια Ιονίων Νήσων αποσπά συγκριτικά υψηλότερα μερίδια αφίξεων, και συγκριτικά χαμηλότερα μερίδια από τις υπόλοιπες περιοχές.

**Πίνακας 3.5.- Κατανομή Βασικών Τουριστικών Μεγεθών βάσει Προέλευσης των Ταξιδιωτών, 2014**

Προέλευση Τουριστών	Ιόνια Νησιά			Επικράτεια		
	Αφίξεις	Διαν/σεις	Δαπάνες	Αφίξεις	Διαν/σεις	Δαπάνες
Ε.Ε.	79,0%	78,6%	77,8%	60,1%	66,7%	63,4%
Ευρώπη εκτός Ε.Ε.	16,7%	17,7%	17,7%	32,7%	24,3%	24,3%
Αμερική	2,3%	2,0%	2,6%	4,0%	5,4%	7,4%
Ασία	1,1%	0,6%	1,1%	2,0%	1,8%	2,4%
Αφρική	0,2%	0,3%	0,2%	0,2%	0,3%	0,4%
Ωκεανία	0,6%	0,7%	0,6%	0,9%	1,4%	2,1%

Πηγή: Έρευνα Συνόρων ΤτΕ, Έρευνα ΞΕΕ. Επεξεργασία ΙΤΕΠ.

Στον πίνακα 3.6 καταγράφονται τα βασικά στατιστικά εισερχόμενου τουρισμού της περιφέρειας Ιονίων Νήσων, βάσει των χωρών προέλευσης των ταξιδιωτών. Για παράδειγμα, η πρώτη γραμμή του πίνακα 3.6 μας πληροφορεί ότι το 31,9% των συνολικών αφίξεων της περιφέρειας πραγματοποιήθηκαν από ταξιδιώτες που δήλωσαν ως χώρα μόνιμης κατοικίας τους το Ηνωμένο Βασίλειο, το 9,5% την Γερμανία κ.ο.κ.

Από την εξέταση του πίνακα 3.6, προκύπτει ότι τα μεγαλύτερα μερίδια αφίξεων και διανυκτερεύσεων στην περιφέρεια καταλαμβάνουν οι ταξιδιώτες από το Ηνωμένο Βασίλειο, ενώ ακολουθούν κατά σειρά οι ταξιδιώτες από την Γερμανία, την Ιταλία, την Ρωσία, την Πολωνία και την Γαλλία. Το μεγαλύτερο μερίδιο δαπανών καταλαμβάνουν και

πάλι οι ταξιδιώτες από το Ηνωμένο Βασίλειο, ενώ ακολουθούν, κατά σειρά, οι ταξιδιώτες από την Γερμανία, την Ρωσία, την Ιταλία, την Γαλλία και την Πολωνία.

**Πίνακας 3.6- Στατιστικά Εισερχόμενου Τουρισμού της Περιφέρειας Ιονίων Νήσων ανά Χώρα Προέλευσης, 2014**

Περιφέρεια Ιονίων Νήσων	Ηνωμένο Βασίλειο	Γερμανία	Ιταλία	Ρωσία	Πολωνία	Γαλλία
Μερίδια Αφίξεων	31,9%	9,5%	8,3%	7,0%	5,8%	5,1%
Μερίδια Διανουκτερεύσεων	32,9%	9,6%	8,5%	8,1%	5,2%	4,7%
Μερίδια Δαπανών	34,7%	11,3%	6,9%	9,0%	3,9%	5,2%
Δαπάνες ανά Επίσκεψη	731,8 €	797,0 €	556,2 €	861,4 €	457,1 €	679,6 €
Δαπάνες ανά Διανουκτέρευση	74,7 €	83,1 €	57,0 €	79,2 €	53,7 €	77,3 €
Ημέρες Παραμονής	9,8	9,6	9,8	10,9	8,5	8,8

*Πηγή: Έρευνα Συνόρων ΤτΕ, Έρευνα ΞΕΕ. Επεξεργασία ΙΤΕΠ.*

Την πρώτη θέση ως προς τις δαπάνες ανά επίσκεψη καταλαμβάνουν οι ταξιδιώτες από την Ρωσία (861,4 ευρώ), την δεύτερη οι ταξιδιώτες από την Γερμανία (797,0 ευρώ), την τρίτη οι ταξιδιώτες από το Ηνωμένο Βασίλειο (731,8 ευρώ), την τέταρτη οι ταξιδιώτες από την Γαλλία (679,6 ευρώ), την πέμπτη οι ταξιδιώτες από την Ιταλία (556,2 ευρώ) και την έκτη οι ταξιδιώτες από την Πολωνία (457,1 ευρώ). Την πρώτη θέση ως προς τις δαπάνες ανά διανυκτέρευση καταλαμβάνουν οι επισκέπτες από την Γερμανία (83,1 ευρώ), την δεύτερη θέση οι ταξιδιώτες από την Ρωσία (79,2 ευρώ), την τρίτη θέση οι ταξιδιώτες από την Γαλλία (77,3 ευρώ), την τέταρτη θέση οι ταξιδιώτες από το Ηνωμένο Βασίλειο (74,7 ευρώ), την πέμπτη θέση οι ταξιδιώτες από την Ιταλία (57,0 ευρώ) και την έκτη θέση οι ταξιδιώτες από την Πολωνία (53,7 ευρώ). Τέλος, την πρώτη θέση ως προς τον αριθμό ημερών διαμονής καταλαμβάνουν οι ταξιδιώτες από την Ρωσία (10,9 ημέρες), την δεύτερη θέση οι ταξιδιώτες από το Ηνωμένο Βασίλειο και την Ιταλία (9,8 ημέρες), την τέταρτη θέση οι ταξιδιώτες από την Γερμανία (9,6 ημέρες), την πέμπτη θέση οι ταξιδιώτες από την Γαλλία (8,8 ημέρες) και την έκτη θέση οι ταξιδιώτες από την Πολωνία (8,5 ημέρες).

#### **4. Το φαινόμενο της εποχικότητας της τουριστικής κίνησης στην Περιφέρεια Ιονίων Νήσων**

##### **4.1. Γενικά**

Ο όρος εποχικότητα του τουρισμού υποδηλώνει το φαινόμενο της εκδήλωσης της τουριστικής δραστηριότητας σε ορισμένη εποχή του έτους για λόγους που σχετίζονται με τις κλιματικές συνθήκες, το τουριστικό προϊόν που προσφέρει μια περιοχή, τις αργίες, τις διακοπές κ.ά.. Οι πολιτικές μείωσης της εποχικότητας στηρίζονται στο γεγονός ότι οι πιθανοί επισκέπτες μιας περιοχής δεν επηρεάζονται στο σύνολό τους από τους όποιους εποχικούς περιορισμούς, οπότε, οι συγκεκριμένοι επισκέπτες μπορεί να προσελκυστούν με τη δημιουργία στοχευμένων προϊόντων. Απαραίτητη όμως στην κατεύθυνση αυτή, είναι η καταγραφή του φαινομένου της εποχικότητας και της εξέλιξής του.

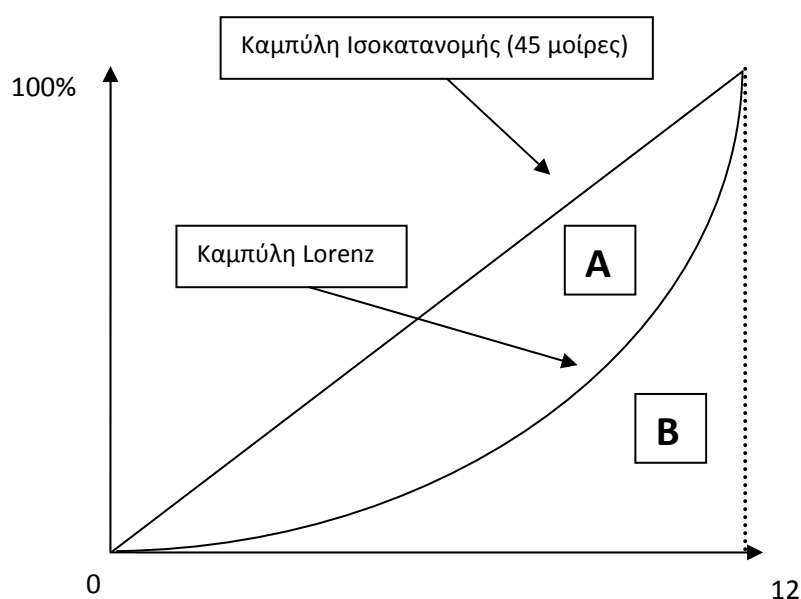
Υπάρχουν πολλές μεθοδολογίες διερεύνησης της εποχικότητας του τουρισμού, σε γενικές γραμμές όμως χωρίζονται σε δύο μεγάλες κατηγορίες:

- 1) Συντελεστές (ή Δείκτες) εκτίμησης της έντασης της εποχικότητας (Δείκτες συγκέντρωσης, Δείκτης Herfindahl-Hirschman, Δείκτης Εντροπίας, Συντελεστής Ανισότητας Gini).
- 2) Μεθοδολογίες Ανάλυσης Χρονοσειρών.

Στην παρούσα έρευνα θα επικεντρωθούμε στην ανάλυση της εποχικότητας μέσω του συντελεστή ανισότητας Gini και του δείκτη Herfindahl-Hirschman, καθώς, παρόλο που οι μεθοδολογίες ανάλυσης χρονοσειρών μπορούν να εφαρμοστούν σε επίπεδο χώρας, η διαθεσιμότητα των δεδομένων καθιστά αδύνατη την εφαρμογή της μεθοδολογίας σε επίπεδο περιφέρειας.

Ο συντελεστής Gini μπορεί να θεωρηθεί ως ο λόγος του εμβαδού που σχηματίζεται μεταξύ της καμπύλης ισοκατανομής και της καμπύλης Lorenz (το οποίο σημειώνεται ως A στο διάγραμμα 4.1) προς το συνολικό εμβαδόν κάτω από την καμπύλη ισοκατανομής (το οποίο σημειώνεται ως το άθροισμα των εμβαδών A και B στο διάγραμμα 4.1). Δηλαδή, εάν συμβολίσουμε με G την τιμή του συντελεστή Gini, τότε έχουμε  $G=A/(A+B)$ .

**Διάγραμμα 4.1**  
**Γραφική Απεικόνιση του Συντελεστή Gini**



Συνεπώς, εάν για παράδειγμα, το διάγραμμα 4.1 μετρά στον κάθετο άξονα το ποσοστό των αφίξεων του έτους που κατανέμονται σε συγκεκριμένο αριθμό μηνών του έτους, ενώ ο οριζόντιος άξονας μετρά τους 12 μήνες του έτους, τότε η καμπύλη Lorenz του σχήματος αντιστοιχεί στις αφίξεις του έτους. Τιμές του συντελεστή Gini κοντά στο μηδέν δείχνουν τάση για ισοκατανομή του εξεταζόμενου μεγέθους, ενώ τιμές κοντά στη μονάδα δείχνουν έντονη ανισοκατανομή (στην περίπτωση που ο συντελεστής Gini ισούται με τη μονάδα τότε το σύνολο της τουριστικής κίνησης καταγράφεται σε έναν μόνο μήνα).

Εναλλακτικά, η μέτρηση της εποχικότητας μπορεί να γίνει βάσει του δείκτη συγκέντρωσης Herfindahl-Hirschman. Ο δείκτης Herfindahl-Hirschman ορίζεται από τη σχέση:

$$H = \sum_{i=1}^{12} \left(\frac{x_i}{x}\right)^2 = \sum_{i=1}^{12} (s_i)^2$$

όπου  $x_i$  η τιμή του εξεταζόμενου μεγέθους την περίοδο (π.χ. μήνα)  $i$ ,  $x$  το συνολικό άθροισμα του εξεταζόμενου μεγέθους στις 12 περιόδους και, άρα,  $s_i \equiv (x_i / x)$  το μερίδιο που καταλαμβάνει το μέγεθος την περίοδο  $i$ .<sup>2</sup> Συνεπώς, ο δείκτης  $H$  αποτελεί το άθροισμα των τετραγώνων των μεριδίων του εξεταζόμενου μεγέθους. Διαφορετικά, θα μπορούσε να ειπωθεί ότι ο δείκτης αυτός χρησιμοποιεί ως συντελεστές στάθμισης των μεριδίων που λαμβάνει υπόψη τα ίδια τα μερίδια. Αυτό σημαίνει, ότι όσο μεγαλύτερο είναι το μερίδιο ενός μήνα τόσο υψηλότερη είναι και η συμβολή του στη διαμόρφωση του δείκτη. Εάν συμβολίσουμε με  $n$  το πλήθος των περιόδων που εξετάζουμε, τότε εάν το εξεταζόμενο μέγεθος κατανέμεται σε ίσα μέρη ανά περίοδο, θα ισχύει  $s_1 = s_2 = \dots = s_n$  και,

άρα, για το δείκτη Herfindahl-Hirschman θα ισχύει  $H = \sum_{i=1}^n s_i^2 = ns^2$ . Όμως, επειδή

$\sum_{i=1}^n (s_i) = 1$ , θα ισχύει  $ns = 1 \Rightarrow s = 1/n$ . Άρα, ο δείκτης θα παίρνει την τιμή

$H = n(1/n)^2 = 1/n$ , η οποία είναι και η ελάχιστη τιμή του δείκτη. Στην θεωρητική περίπτωση που εξετάζουμε άπειρες περιόδους και, άρα,  $n \rightarrow \infty$ , ο δείκτης Herfindahl-Hirschman παίρνει την θεωρητικά ελάχιστη τιμή του,  $H = 0$ . Αντιθέτως, στην ακραία περίπτωση όπου το σύνολο του εξεταζόμενου μεγέθους συγκεντρώνεται σε έναν και μόνον μήνα, δηλ. για κάποια περίοδο  $j$  ισχύει  $x_j = \sum_{i=1}^n x_i$  και άρα, ισχύει,  $s_j = 1$  και

$s_i = 0, \forall i \neq j$ , τότε ο δείκτης Herfindahl-Hirschman παίρνει την τιμή  $H = \sum_{i=1}^n s_i^2 = 1$ , η

οποία συνιστά και την θεωρητικά μέγιστη τιμή του δείκτη.

Συνοψίζοντας, ο δείκτης Herfindahl-Hirschman είναι ένας δείκτης συγκέντρωσης, ο οποίος μπορεί να χρησιμεύσει ως δείκτης εκτίμησης της εποχικότητας δείχνοντάς τον βαθμό στον οποίο η τουριστική ζήτηση συγκεντρώνεται σε συγκεκριμένες χρονικές περιόδους. Θεωρητικά, ο δείκτης παίρνει τιμές από 0 έως 1, όπου η ακραία τιμή 0 σημαίνει ότι δεν υπάρχει καθόλου συγκέντρωση του εξεταζόμενου μεγέθους ενώ η τιμή 1 σημαίνει ότι υπάρχει πλήρης συγκέντρωση. Για την περίπτωση που μας ενδιαφέρει, δηλ. την εκτίμηση της εποχικότητας της τουριστικής ζήτησης, η υπό εξέταση περίοδοι είναι 12 και αντιστοιχούν στους μήνες του έτους. Συνεπώς το μέγεθος  $n$  στις παραπάνω εξισώσεις παίρνει την τιμή 12 και, επομένως, η ελάχιστη τιμή που μπορεί να πάρει ο δείκτης είναι  $H = 1/12 \approx 0,083$ . Στην περίπτωση που ο δείκτης πάρει την τιμή  $1/12$ , αυτό θα

<sup>2</sup> Προφανώς, ισχύει  $\sum_{i=1}^{12} (s_i) = 1$ .



συνεπάγεται ότι η τουριστική ζήτηση κατανέμεται ισομερώς σε όλους τους μήνες του έτους και, άρα, δεν παρατηρείται καθόλου το φαινόμενο της εποχικότητας. Αντιθέτως, στην περίπτωση που δείκτης λάβει την μέγιστη τιμή του,  $H=1$ , θα συνεπάγεται ότι η τουριστική ζήτηση συγκεντρώνεται σε έναν και μόνο μήνα του έτους και, άρα, παρατηρείται ο μέγιστος δυνατός βαθμός εποχικότητας της τουριστικής ζήτησης.

Σε εναλλακτικές εκδοχές του δείκτη Herfindahl-Hirschman, οι συντελεστές στάθμισης ορίζονται με διαφορετικούς τρόπους, δίνοντας διαφορετικές βαρύτητες στις μικρές και στις μεγάλες τιμές των μεριδίων. Ο δείκτης Herfindahl-Hirschman, παρόλο που λαμβάνει υπόψη όλες τις τιμές της μηνιαίας κατανομής του εξεταζόμενου μεγέθους, τείνει να είναι ευαίσθητος σε ακραίες τιμές εξαιτίας του τρόπου με τον οποίο γίνεται η στάθμιση.

Στα επόμενα, εκτιμούμε την εποχικότητα των αφίξεων, των διανυκτερεύσεων και των δαπανών στην περιφέρεια Ιονίων Νήσων.

#### 4.2. Εποχικότητα αφίξεων

Ο πίνακας 4.1 καταγράφει τις μηνιαίες αφίξεις εισερχόμενου τουρισμού στην περιφέρεια Ιονίων Νήσων το 2013 και το 2014. Το 2013, το σύνολο των αφίξεων ξεπέρασε τα 1,7 εκατομμύρια επισκέπτες, ενώ το 2014 ξεπέρασε τα 2.0 εκατομμύρια.

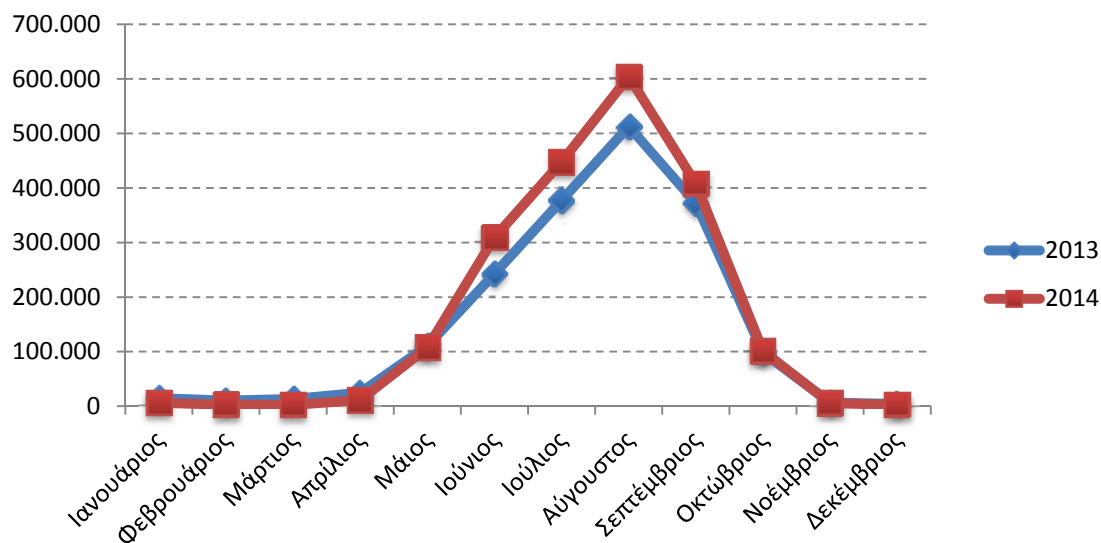
**Πίνακας 4.1.- Μηνιαίες Αφίξεις μη Κατοίκων στην Περιφέρεια Ιονίων Νήσων**

Μήνας	2013	2014
Ιανουάριος	14.636	6.177
Φεβρουάριος	10.432	2.682
Μάρτιος	13.214	2.355
Απρίλιος	24.639	11.340
Μάιος	110.585	107.295
Ιούνιος	242.764	309.315
Ιούλιος	377.039	447.756
Αύγουστος	512.752	604.129
Σεπτέμβριος	372.319	408.107
Οκτώβριος	98.613	101.719
Νοέμβριος	6.435	5.606
Δεκέμβριος	4.133	2.414
<b>Σύνολο αφίξεων</b>	<b>1.787.561</b>	<b>2.008.895</b>

Πηγή: ΕΛ.ΣΤΑΤ. Έρευνα Συνόρων ΤτΕ, Έρευνα ΞΕΕ. Επεξεργασία ΙΤΕΠ.

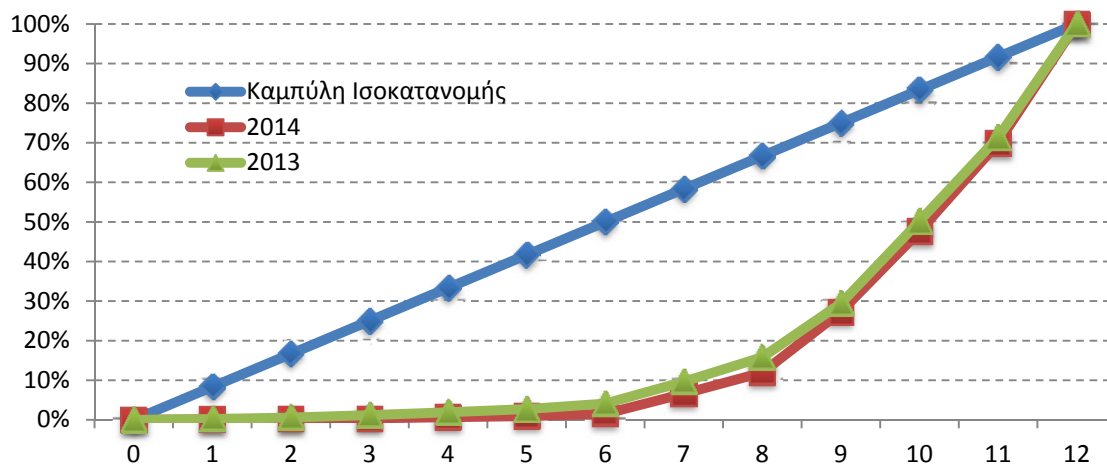
Στο διάγραμμα 4.2 παρουσιάζεται η μηνιαία κατανομή των αφίξεων τόσο για το 2013 όσο και για το 2014, ενώ στο διάγραμμα 4.3 παρουσιάζονται οι αντίστοιχες καμπύλες Lorenz καθώς και η καμπύλη ισοκατανομής.

**Διάγραμμα 4.2**  
**Μηνιαίες Αφίξεις μη Κατοίκων**  
 2013 & 2014



Πηγή: ΕΛ.ΣΤΑΤ. Έρευνα Συνόρων ΤτΕ, Έρευνα ΞΕΕ. Επεξεργασία ΙΤΕΠ.

**Διάγραμμα 4.3**  
**Καμπύλες Lorenz για τις Μηνιαίες Αφίξεις μη Κατοίκων**  
 2013 & 2014



Πηγή: ΕΛ.ΣΤΑΤ. Έρευνα Συνόρων ΤτΕ, Έρευνα ΞΕΕ. Επεξεργασία ΙΤΕΠ.

Στον πίνακα 4.2 καταγράφονται τα μηνιαία μερίδια των αφίξεων του 2013 και του 2014 καθώς και ο δείκτης εποχικότητας που αντιστοιχεί σε κάθε περίπτωση βάσει του δείκτη συγκέντρωσης Herfindahl-Hirschman (HHI) και του συντελεστή ανισότητας Gini.<sup>3</sup>

**Πίνακας 4.2.- Μερίδια Αφίξεων και Δείκτες Εποχικότητας στην Περιφέρεια Ιονίων Νήσων, 2013-2014**

Μήνας	Μερίδια Αφίξεων	
	2013	2014
Ιανουάριος	0,008	0,003
Φεβρουάριος	0,006	0,001
Μάρτιος	0,007	0,001
Απρίλιος	0,014	0,006
Μάιος	0,062	0,053
Ιούνιος	0,136	0,154
Ιούλιος	0,211	0,223
Αύγουστος	0,287	0,301
Σεπτέμβριος	0,208	0,203
Οκτώβριος	0,055	0,051
Νοέμβριος	0,004	0,003
Δεκέμβριος	0,002	0,001
<b>HHI</b>	<b>1958,3</b>	<b>2105,6</b>
<b>GINI</b>	<b>60,48%</b>	<b>63,79%</b>

Ακολουθώντας την ίδια διαδικασία για το σύνολο της επικράτειας, θα καταλήξουμε στον ακόλουθο πίνακα 4.3.

**Πίνακας 4.3.- Μερίδια Αφίξεων και Δείκτες Εποχικότητας στο Σύνολο της Επικράτειας, 2013-2014**

Μήνας	Μερίδια Αφίξεων	
	2013	2014
Ιανουάριος	0,020	0,018
Φεβρουάριος	0,016	0,015
Μάρτιος	0,020	0,021
Απρίλιος	0,031	0,033
Μάιος	0,082	0,075
Ιούνιος	0,132	0,122
Ιούλιος	0,182	0,192
Αύγουστος	0,217	0,220
Σεπτέμβριος	0,165	0,165
Οκτώβριος	0,086	0,084
Νοέμβριος	0,024	0,030
Δεκέμβριος	0,022	0,024
<b>HHI</b>	<b>1.424,0</b>	<b>1.438,4</b>
<b>GINI</b>	<b>45,52%</b>	<b>46,05%</b>

<sup>3</sup> Ως είθισται στην σχετική βιβλιογραφία, ομαλοποιούμε τον δείκτη Herfindahl-Hirschman έτσι ώστε  $HHI = H \times 10.000$ . Άρα, ο δείκτης λαμβάνει τιμές από 833,33 μέχρι 10.000.

Συνεπώς, παρατηρούμε ότι η εποχικότητα αφίξεων στην περιφέρεια Ιονίων Νήσων το 2014 είναι υψηλότερη από τον μέσο όρο της επικράτειας κατά 46,4%, βάσει του δείκτη ΗΗΙ, και κατά 38,5% βάσει του δείκτη Gini. Περαιτέρω, στην περιφέρεια Ιονίων Νήσων, το 2014 σημειώνεται αύξηση του δείκτη εποχικότητας αφίξεων σε σχέση με το 2013 κατά 7,5% βάσει του ΗΗΙ και κατά 5,5% βάσει του Gini. Στο σύνολο της επικράτειας, το 2014 σημειώνεται αύξηση του δείκτη εποχικότητας αφίξεων σε σχέση με το 2013 κατά 1,0% βάσει του ΗΗΙ και κατά 1,2% βάσει του Gini.

#### 4.3. Εποχικότητα διανυκτερεύσεων

Ο πίνακας 4.4 καταγράφει τις μηνιαίες διανυκτερεύσεις εισερχόμενου τουρισμού στην περιφέρεια Ιονίων Νήσων το 2013 και το 2014. Το 2013, το σύνολο των διανυκτερεύσεων ξεπέρασε τα 17,0 εκατομμύρια, ενώ το 2014 ξεπέρασε τα 19,0 εκατομμύρια.

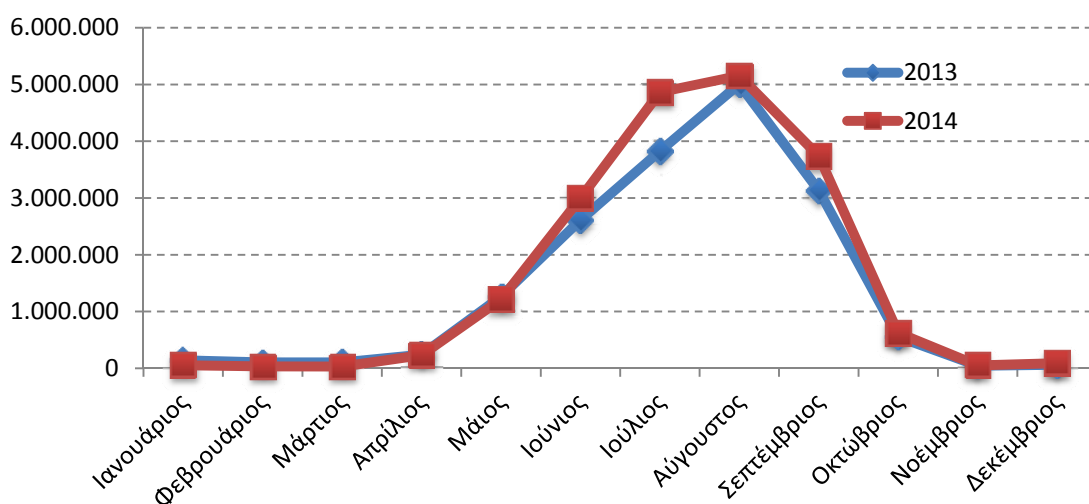
**Πίνακας 4.4.- Μηνιαίες Διανυκτερεύσεις μη Κατοίκων στην Περιφέρεια Ιονίων Νήσων**

Μήνας	2013	2014
Ιανουάριος	139.629	52.507
Φεβρουάριος	103.087	34.996
Μάρτιος	103.904	31.002
Απρίλιος	240.041	231.345
Μάιος	1.262.592	1.212.131
Ιούνιος	2.612.021	2.996.370
Ιούλιος	3.826.147	4.863.593
Αύγουστος	5.007.912	5.154.128
Σεπτέμβριος	3.132.822	3.739.666
Οκτώβριος	553.881	622.538
Νοέμβριος	46.189	51.506
Δεκέμβριος	61.840	91.439
<b>Σύνολο Διαν/σεων</b>	<b>17.090.065</b>	<b>19.081.221</b>

*Πηγή: ΕΛ.ΣΤΑΤ. Έρευνα Συνόρων ΤτΕ, Έρευνα ΞΕΕ. Επεξεργασία ΙΤΕΠ.*

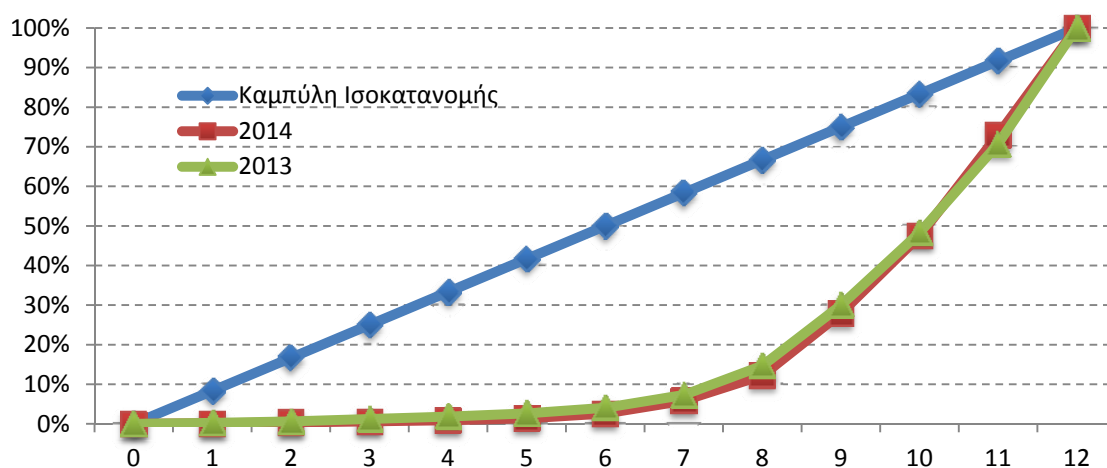
Στο διάγραμμα 4.4 παρουσιάζεται η μηνιαία κατανομή των διανυκτερεύσεων τόσο για το 2013 όσο και για το 2014, ενώ στο διάγραμμα 4.5 παρουσιάζονται οι αντίστοιχες καμπύλες Lorenz καθώς και η καμπύλη ισοκατανομής.

**Διάγραμμα 4.4**  
**Μηνιαίες Διανυκτερεύσεις μη Κατοίκων**  
 2013 & 2014



Πηγή: ΕΛ.ΣΤΑΤ. Έρευνα Συνόρων ΤτΕ, Έρευνα ΞΕΕ. Επεξεργασία ΙΤΕΠ.

**Διάγραμμα 4.5**  
**Καμπύλες Lorenz για τις Μηνιαίες Διανυκτερεύσεις μη Κατοίκων**  
 2013 & 2014



Πηγή: ΕΛ.ΣΤΑΤ. Έρευνα Συνόρων ΤτΕ, Έρευνα ΞΕΕ. Επεξεργασία ΙΤΕΠ.

Στον πίνακα 4.5 καταγράφονται τα μηνιαία μερίδια των διανυκτερεύσεων του 2013 και του 2014 καθώς και ο δείκτης εποχικότητας που αντιστοιχεί σε κάθε περίπτωση βάσει του δείκτη συγκέντρωσης Herfindahl-Hirschman (HHI) και του συντελεστή ανισότητας Gini.

**Πίνακας 4.5.- Μερίδια Διανυκτερεύσεων και Δείκτες Εποχικότητας στην Περιφέρεια Ιονίων Νήσων, 2013-2014**

Μήνας	Μερίδια Διανυκτερεύσεων	
	2013	2014
Ιανουάριος	0,008	0,003
Φεβρουάριος	0,006	0,002
Μάρτιος	0,006	0,002
Απρίλιος	0,014	0,012
Μάιος	0,074	0,064
Ιούνιος	0,153	0,157
Ιούλιος	0,224	0,255
Αύγουστος	0,293	0,270
Σεπτέμβριος	0,183	0,196
Οκτώβριος	0,032	0,033
Νοέμβριος	0,003	0,003
Δεκέμβριος	0,004	0,005
<b>HHI</b>	<b>1998,2</b>	<b>2062,9</b>
<b>GINI</b>	<b>61,39%</b>	<b>62,93%</b>

Ακολουθώντας την ίδια διαδικασία για το σύνολο της επικράτειας, θα καταλήξουμε στον ακόλουθο πίνακα 4.6.

**Πίνακας 4.6.- Μερίδια Διανυκτερεύσεων και Δείκτες Εποχικότητας στο Σύνολο της Επικράτειας, 2013-2014**

Μήνας	Μερίδια Διανυκτερεύσεων	
	2013	2014
Ιανουάριος	0,015	0,014
Φεβρουάριος	0,012	0,012
Μάρτιος	0,014	0,015
Απρίλιος	0,026	0,032
Μάιος	0,084	0,073
Ιούνιος	0,142	0,136
Ιούλιος	0,200	0,211
Αύγουστος	0,238	0,236
Σεπτέμβριος	0,159	0,160
Οκτώβριος	0,072	0,071
Νοέμβριος	0,019	0,019
Δεκέμβριος	0,018	0,020
<b>HHI</b>	<b>1.565,4</b>	<b>1.571,7</b>
<b>GINI</b>	<b>50,27%</b>	<b>50,26%</b>

Συνεπώς, παρατηρούμε ότι η εποχικότητα διανυκτερεύσεων στην περιφέρεια Ιονίων Νήσων το 2014 είναι υψηλότερη από τον μέσο όρο της επικράτειας κατά 31,3%, βάσει του δείκτη ΗΗΙ, και κατά 25,2% βάσει του δείκτη Gini. Περαιτέρω, στην περιφέρεια Ιονίων Νήσων, το 2014 σημειώνεται αύξηση του δείκτη εποχικότητας διανυκτερεύσεων σε σχέση με το 2013 κατά 3,2% βάσει του δείκτη ΗΗΙ και κατά 2,5% βάσει του Gini. Στο σύνολο της επικράτειας, παρατηρούμε ότι, βάσει του ΗΗΙ, το 2014 σημειώνεται αύξηση της εποχικότητας διανυκτερεύσεων σε σχέση με το 2013 κατά 0,4%, ενώ, βάσει του Gini, σημειώνεται μείωση της εποχικότητας διανυκτερεύσεων κατά 0,02%.

#### 4.4. Εποχικότητα δαπανών

Ο πίνακας 4.7 καταγράφει τις μηνιαίες δαπάνες εισερχόμενου τουρισμού το 2013 και το 2014. Το 2013, το σύνολο των δαπανών ξεπέρασε τα 1.1 δισεκατομμύρια ευρώ, ενώ το 2014 ξεπέρασε τα 1.3 δισεκατομμύρια ευρώ.

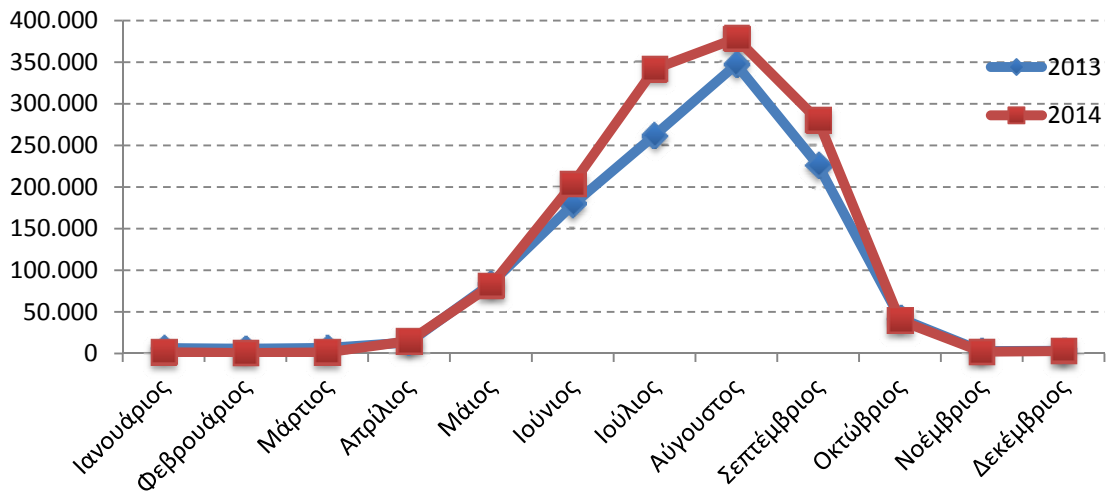
**Πίνακας 4.7.- Μηνιαίες Δαπάνες μη Κατοίκων  
στην Περιφέρεια Ιονίων Νήσων**  
(σε 000 ευρώ)

Μήνας	2013	2014
Ιανουάριος	6.553,0	1.553,8
Φεβρουάριος	5.823,2	729,2
Μάρτιος	6.729,5	1.521,3
Απρίλιος	13.394,7	15.046,0
Μάιος	83.830,1	81.583,7
Ιούνιος	178.626,1	203.891,2
Ιούλιος	262.179,7	341.972,4
Αύγουστος	347.188,9	378.644,9
Σεπτέμβριος	226.398,2	280.234,6
Οκτώβριος	42.478,4	39.648,1
Νοέμβριος	2.887,3	2.292,5
Δεκέμβριος	3.279,5	2.985,8
<b>Σύνολο δαπανών</b>	<b>1.179.368,6</b>	<b>1.350.103,5</b>

Πηγή: ΕΛ.ΣΤΑΤ. Έρευνα Συνόρων ΤτΕ, Έρευνα ΞΕΕ. Επεξεργασία ΙΤΕΠ.

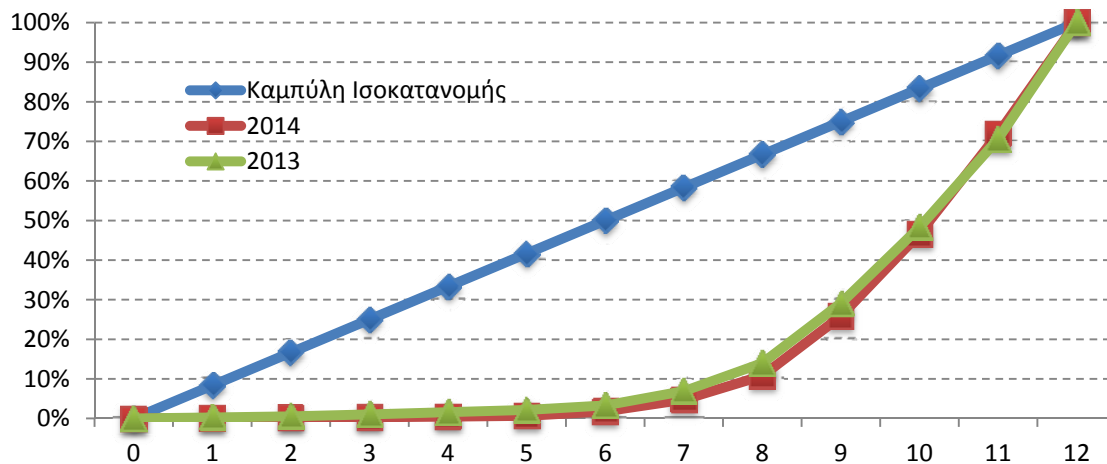
Στο διάγραμμα 4.6 παρουσιάζεται η μηνιαία κατανομή των δαπανών (σε χιλ. ευρώ) τόσο για το 2013 όσο και για το 2014, ενώ στο διάγραμμα 4.7 παρουσιάζονται οι αντίστοιχες καμπύλες Lorenz καθώς και η καμπύλη ισοκατανομής.

**Διάγραμμα 4.6**  
**Μηνιαίες Δαπάνες μη Κατοίκων (σε 000 ευρώ)**  
 2013 & 2014



Πηγή: ΕΛ.ΣΤΑΤ. Έρευνα Συνόρων ΤτΕ, Έρευνα ΞΕΕ. Επεξεργασία ΙΤΕΠ.

**Διάγραμμα 4.7**  
**Καμπύλες Lorenz για τις Μηνιαίες Δαπάνες μη Κατοίκων**  
 2013 & 2014



Πηγή: ΕΛ.ΣΤΑΤ. Έρευνα Συνόρων ΤτΕ, Έρευνα ΞΕΕ. Επεξεργασία ΙΤΕΠ.

Στον πίνακα 4.8 καταγράφονται τα μηνιαία μερίδια των δαπανών του 2013 και του 2014 καθώς και ο δείκτης εποχικότητας που αντιστοιχεί σε κάθε περίπτωση βάσει του δείκτη συγκέντρωσης Herfindahl-Hirschman (HHI) και του συντελεστή ανισότητας Gini.



**Πίνακας 4.8.- Μερίδια Δαπανών και Δείκτες  
Εποχικότητας στην Περιφέρεια Ιονίων Νήσων,  
2013-2014**

Μήνας	Μερίδια Δαπανών	
	2013	2014
Ιανουάριος	0,006	0,001
Φεβρουάριος	0,005	0,001
Μάρτιος	0,006	0,001
Απρίλιος	0,011	0,011
Μάιος	0,071	0,060
Ιούνιος	0,151	0,151
Ιούλιος	0,222	0,253
Αύγουστος	0,294	0,280
Σεπτέμβριος	0,192	0,208
Οκτώβριος	0,036	0,029
Νοέμβριος	0,002	0,002
Δεκέμβριος	0,003	0,002
<b>HHI</b>	<b>2.024,5</b>	<b>2.133,5</b>
<b>GINI</b>	<b>62,05%</b>	<b>64,44%</b>

**Πίνακας 4.9.- Μερίδια Δαπανών και Δείκτες  
Εποχικότητας στο Σύνολο της Επικράτειας,  
2013-2014**

Μήνας	Μερίδια Δαπανών	
	2013	2014
Ιανουάριος	0,011	0,012
Φεβρουάριος	0,010	0,010
Μάρτιος	0,012	0,014
Απρίλιος	0,024	0,029
Μάιος	0,087	0,076
Ιούνιος	0,141	0,142
Ιούλιος	0,200	0,208
Αύγουστος	0,240	0,238
Σεπτέμβριος	0,169	0,169
Οκτώβριος	0,075	0,073
Νοέμβριος	0,016	0,015
Δεκέμβριος	0,015	0,014
<b>HHI</b>	<b>1.607,0</b>	<b>1.617,9</b>
<b>GINI</b>	<b>51,86</b>	<b>52,00</b>

Συνεπώς, παρατηρούμε ότι η εποχικότητα δαπανών στην περιφέρεια Ιονίων Νήσων το 2014 είναι υψηλότερη από τον μέσο όρο της επικράτειας κατά 31,9%, βάσει του δείκτη HHI, και κατά 23,9% βάσει του δείκτη Gini. Περαιτέρω, στην περιφέρεια Ιονίων Νήσων, το 2014 σημειώνεται αύξηση του δείκτη εποχικότητας δαπανών σε σχέση με το 2013 κατά 5,4% βάσει του δείκτη HHI και κατά 3,9% βάσει του Gini. Στο σύνολο της επικράτειας, παρατηρούμε ότι, βάσει του HHI, το 2014 σημειώνεται αύξηση της εποχικότητας διανυκτερεύσεων σε σχέση με το 2013 κατά 0,4%, ενώ, βάσει του Gini, σημειώνεται μείωση της εποχικότητας διανυκτερεύσεων κατά 0,02%.

## 5. Η φέρουσα ικανότητα τουριστικής ανάπτυξης στην Περιφέρεια Ιονίων Νήσων

### 5.1. Εισαγωγή

Η Φέρουσα Ικανότητα Τουριστικής Ανάπτυξης (*Tourism Carrying Capacity*) είναι μία έννοια η οποία έχει να κάνει με τα όρια ανάπτυξης του τουριστικού προϊόντος μιας περιοχής. Πιο συγκεκριμένα, εάν συμπεράνουμε ότι μία περιοχή πλησιάζει ή έχει υπερβεί την φέρουσα ικανότητα τουριστικής της ανάπτυξης, αυτό σημαίνει ότι μία περαιτέρω αύξηση της τουριστικής κίνησης στην εν λόγω περιοχή θα επιφέρει περισσότερες ζημιές παρά οφέλη. Από την άλλη μεριά, αν καταλήξουμε στο ότι μία περιοχή απέχει πολύ από το να έχει υπερβεί την φέρουσα ικανότητα τουριστικής της ανάπτυξης, τότε μπορούμε να συμπεράνουμε ότι η εν λόγω περιοχή έχει ακόμα αρκετά περιθώρια αύξησης της τουριστικής δραστηριότητας. Αν θα θέλαμε να δώσουμε έναν γενικό ορισμό, τότε η φέρουσα ικανότητα τουριστικής ανάπτυξης θα μπορούσε να οριστεί ως το «Μέγιστο επίπεδο χρήσης των περιβαλλοντικών πόρων με το οποίο διασφαλίζεται η διατηρησιμότητα και η ποιότητα των πόρων, της φήμης τους και η ικανοποίηση του χρήστη-επισκέπτη, για ένα μεγάλο χρονικό διάστημα» (Κοκκώσης και Παρπαΐρης, 1995).<sup>4</sup> Περαιτέρω, μπορούμε να διακρίνουμε τα εξής στάδια ανάπτυξης του τουριστικού προϊόντος (βλ. Coccosis and Parpairis, 1992)<sup>5</sup>:

1. Ανακάλυψη-Απογείωση
2. Ανάπτυξη-Μεγέθυνση
3. Ωρίμανση-Σταθεροποίηση
4. Κόπωση-Κορεσμός
5. Παρακμή ή Ανανέωση

### 5.2. Μέτρηση

Η ακριβής εκτίμηση της φέρουσας ικανότητας τουριστικής ανάπτυξης μίας περιοχής απαιτεί ειδική μελέτη στην οποία θα πρέπει να ληφθούν υπόψη μία σειρά ποιοτικών παραγόντων όπως τα ήθη και τα έθιμα των κατοίκων μίας περιοχής, την ανάγκη προστασίας του περιβάλλοντος και της πολιτισμικής κληρονομιάς, κ.ά.. Ωστόσο, μία πρώτη προσέγγιση του ζητήματος μπορεί να γίνει με την χρήση κάποιων ποσοτικών δεικτών, όπως αυτοί της Τουριστικής Λειτουργίας, της Τουριστικής Πυκνότητας και της Τουριστικής Έντασης. Πιο συγκεκριμένα, οι εν λόγω δείκτες ορίζονται ως εξής:

<sup>4</sup> Κοκκώσης και Παρπαΐρης (1995), *Φέρουσα Ικανότητα: καταλύτης διαμόρφωσης αρμονικών σχέσεων τουρισμού και περιβάλλοντος*, Τεχνικά Χρονικά, Σεπτ.-Οκτώβριος 1995.

<sup>5</sup> Coccosis and Parpairis (1992), *Ο Κύκλος Ζωής του Τουριστικού Προϊόντος*, Διεθνές Συνέδριο 'Τουρισμός και Περιβάλλον', Μόλυθος, Λέσβος.

$$\text{Δείκτης Τουριστικής Λειτουργίας (ΔΤΛ)} = \frac{\text{Κλίνες}}{\text{Πληθυσμός}} \times 100$$

$$\text{Δείκτης Τουριστικής Πυκνότητας (ΔΤΠ)} = \frac{\text{Διανυκτερεύσεις}}{\text{Εκταση}} \times \frac{100}{365}$$

$$\text{Δείκτης Τουριστικής Έντασης (ΔΤΕ)} = \frac{\text{Αφίξεις}}{\text{Πληθυσμός}} \times 100$$

Στα επόμενα εκτιμούμε τους παραπάνω δείκτες τόσο για την περιφέρεια Ιονίων Νήσων, συνολικά, όσο και για τις Περιφερειακές Ενότητες Ζακύνθου, Κέρκυρας, Κεφαλλονιάς & Ιθάκης και Λευκάδας, ξεχωριστά. Τα αναγκαία στοιχεία για τις διαθέσιμες κλίνες αντλήθηκαν από το Ξενοδοχειακό Επιμελητήριο Ελλάδος, τα υπόλοιπα στοιχεία αντλήθηκαν από την Ελληνική Στατιστική Αρχή, ενώ όλα τα δεδομένα αφορούν στο έτος 2011. Τα αποτελέσματα που λάβαμε για τους τρεις δείκτες παρουσιάζονται στον πίνακα 5.1.

**Πίνακας 5.1.- Δείκτες Φέρουσας Ικανότητας Τουριστικής Ανάπτυξης**

Περιοχή	ΔΤΛ	ΔΤΠ	ΔΤΕ
<b>Ιόνια Νησιά</b>	<b>43</b>	<b>896</b>	<b>561</b>
Ζάκυνθος	71	1.709	889
Κέρκυρα	42	1.728	581
Κεφαλλονιά & Ιθάκη	27	205	302
Λευκάδα	23	227	335

Παρατηρούμε ότι η Ζάκυνθος καταγράφει τους υψηλότερους δείκτες τουριστικής λειτουργίας και τουριστικής έντασης, ενώ καταλαμβάνει την δεύτερη θέση ως προς τον δείκτη τουριστικής πίεσης. Τον υψηλότερο δείκτη τουριστικής πίεσης τον καταγράφει η Κέρκυρα, η οποία κατατάσσεται δεύτερη ως προς τους δείκτες τουριστικής λειτουργίας και τουριστικής έντασης. Τον χαμηλότερο δείκτη τουριστικής λειτουργίας τον καταγράφει η Λευκάδα, ενώ τους χαμηλότερους δείκτες τουριστικής πίεσης και τουριστικής έντασης τους καταγράφει η Κεφαλονιά & Ιθάκη. Περαιτέρω, σύμφωνα με την διεθνή βιβλιογραφία (βλ. Pearce, 1987)<sup>6</sup>, μία περιοχή μπορεί να καταταχθεί βάσει των τιμών που λαμβάνει ο δείκτης τουριστικής λειτουργίας ως εξής:

<sup>6</sup> Pearce (1987), *Tourism Today: a geographical analysis*, Longman Scientific and Technical, John Wiley&Sons, N.Y..

$\Delta T\Lambda > 500 \rightarrow$  Υπερβολική Τουριστική Ανάπτυξη

$100 \leq \Delta T\Lambda \leq 500 \rightarrow$  Μεγάλη – Σχεδόν Αποκλειστική Τουριστική Ανάπτυξη

$40 \leq \Delta T\Lambda \leq 100 \rightarrow$  Κύρια Ανάπτυξη του Τουρισμού σε Σχέση με Άλλους Τομείς

$10 \leq \Delta T\Lambda \leq 40 \rightarrow$  Σημαντική Τουριστική Ανάπτυξη αλλά όχι Κύρια σε Σχέση με Άλλους Τομείς

$4 \leq \Delta T\Lambda \leq 10 \rightarrow$  Μικρή Τουριστική Ανάπτυξη

Βάσει των παραπάνω, η Περιφέρεια Ιονίων Νήσων, συνολικά, και οι περιφερειακές ενότητες Ζακύνθου και Κέρκυρας, κατατάσσονται ως περιοχές όπου ο τουρισμός αποτελεί τον κύριο τομέα ανάπτυξής τους, ενώ οι περιφερειακές ενότητες Κεφαλονιάς & Ιθάκης και Λευκάδας κατατάσσονται ως περιοχές όπου ο τουρισμός αποτελεί έναν σημαντικό, αλλά όχι τον κύριο, τομέα ανάπτυξής τους. Συμπερασματικά, μπορούμε να πούμε ότι η περιοχή των Ιονίων Νήσων δεν έχει υπερβεί την φέρουσα ικανότητά της και, άρα, έχει περιθώρια περαιτέρω τουριστικής ανάπτυξης.





ΙΝΣΤΙΤΟΥΤΟ ΤΟΥΡΙΣΤΙΚΩΝ  
ΕΡΕΥΝΩΝ ΚΑΙ ΠΡΟΒΛΕΨΕΩΝ



ΞΕΝΟΔΟΧΕΙΑΚΟ ΕΠΙΜΕΛΗΤΗΡΙΟ ΕΛΛΑΔΟΣ  
HELLENIC CHAMBER OF HOTELS

ΣΤΑΔΙΟΥ 24, 105 64 ΑΘΗΝΑ  
Τ. 213 2169900      F. 210 3225449

[WWW.GRHOTELS.GR](http://WWW.GRHOTELS.GR)

[WWW.ITEP.GR](http://WWW.ITEP.GR)

