

# Εξελίξεις στον Παγκόσμιο και τον Ελληνικό Τουρισμό

και στα Βασικά Μεγέθη της Ελληνικής Ξενοδοχίας το 2015



ΙΝΣΤΙΤΟΥΤΟ ΤΟΥΡΙΣΤΙΚΩΝ  
ΕΡΕΥΝΩΝ ΚΑΙ ΠΡΟΒΛΕΨΕΩΝ



ΞΕΝΟΔΟΧΕΙΑΚΟ ΕΠΙΜΕΛΗΤΗΡΙΟ ΕΛΛΑΔΟΣ  
HELLENIC CHAMBER OF HOTELS

# Παγκόσμιος Τουρισμός

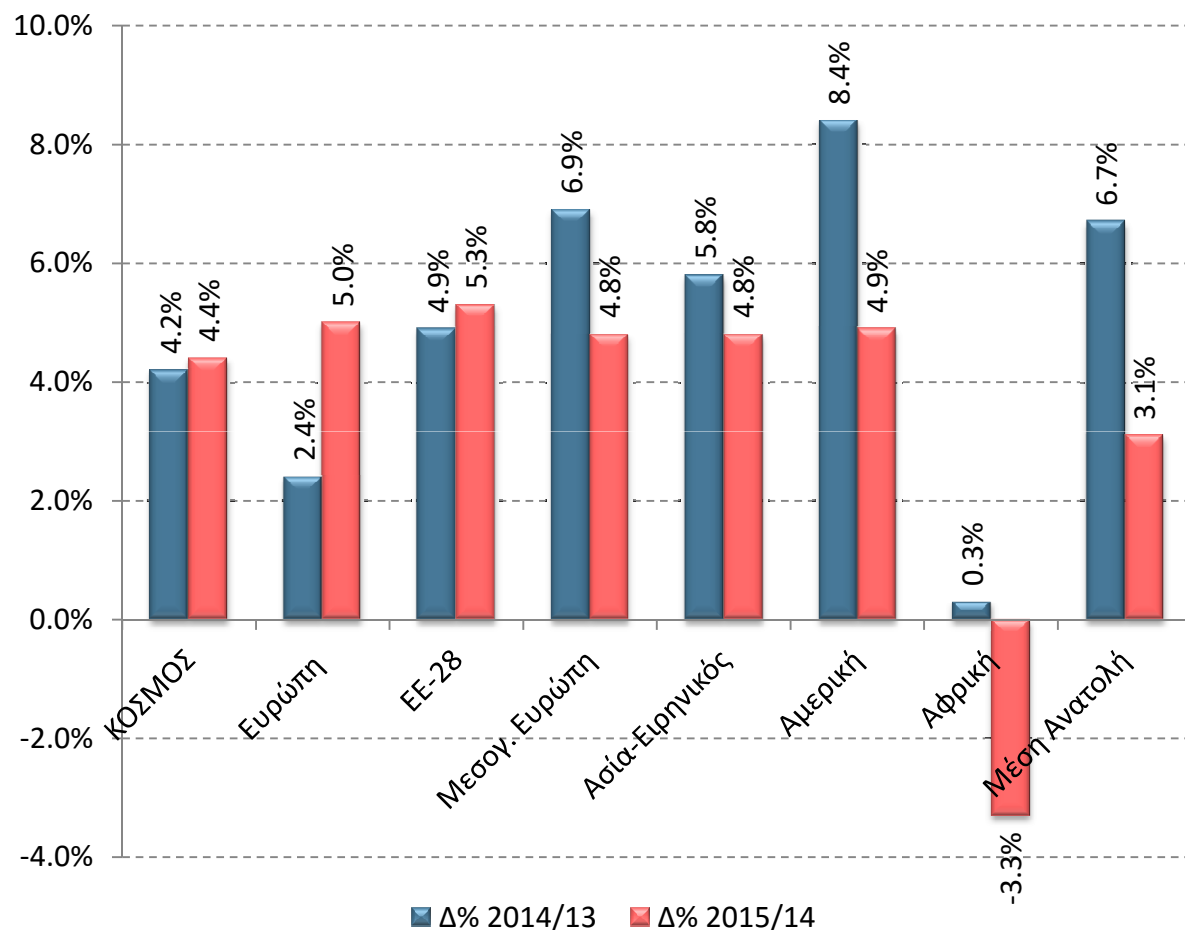


ΙΝΣΤΙΤΟΥΤΟ ΤΟΥΡΙΣΤΙΚΩΝ  
ΕΡΕΥΝΩΝ ΚΑΙ ΠΡΟΒΛΕΨΕΩΝ



ΞΕΝΟΔΟΧΕΙΑΚΟ ΕΠΙΜΕΛΗΤΗΡΙΟ ΕΛΛΑΔΟΣ  
HELLENIC CHAMBER OF HOTELS

## Διεθνείς Αφίξεις Τουριστών ανά Περιοχή, 2015



Η Ευρώπη το 2015 ήταν η μόνη περιοχή, όπου οι αφίξεις αυξήθηκαν με υψηλότερο ρυθμό σε σχέση με το 2014.

2015: 5,0%

2014: 2,4%

➤ Οι διεθνείς τουριστικές εισπράξεις αυξήθηκαν κατά 4,2% το 2014 σε σχέση με το 2013.

➤ Η μεγαλύτερη αύξηση παρατηρήθηκε στην Αμερική με 8,4%.

## Διεθνείς Αφίξεις Τουριστών 2010-2015, Εκτιμήσεις για το 2016

	2010	2011	2012	2013	2014	2015	Μ.Ο. 2005- 2014	Εκτιμήσεις για το 2016
<b>ΚΟΣΜΟΣ</b>	<b>6,5%</b>	<b>4,6%</b>	<b>4,7%</b>	<b>4,6%</b>	<b>4,2%</b>	<b>4,4%</b>	<b>3,8%</b>	<b>+3,5% έως +4,5%</b>
Ευρώπη	3,1%	6,4%	3,9%	4,8%	2,4%	5,0%	2,8%	+3,5% έως +4,5%
Ασία και Ειρηνικός	13,2%	6,2%	7,1%	6,9%	5,8%	4,8%	6,2%	+4% έως +5%
Αμερική	6,3%	3,6%	4,5%	3,1%	8,4%	4,9%	3,5%	+4% έως +5%
Αφρική	9,3%	-0,7%	4,6%	4,4%	30,0%	-3,3%	5,2%	+2% έως +5%
Μέση Ανατολή	13,1%	-9,6%	2,2%	-2,9%	6,7%	3,1%	5,0%	+2% έως +5%

*Πηγή: UNWTO, Βαρόμετρο 14, Ιανουάριος 2016.*

# Ελληνικός Τουρισμός

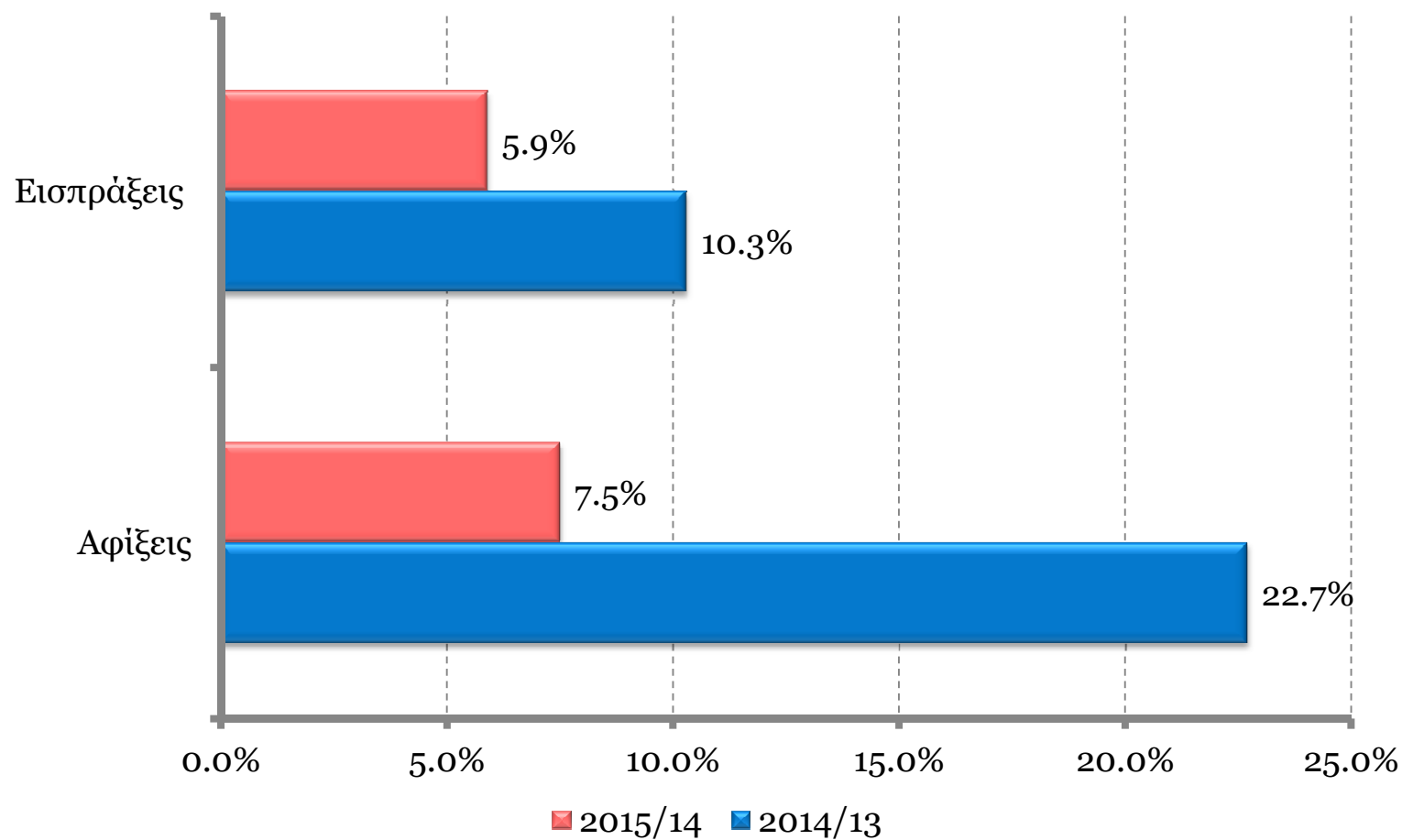


ΙΝΣΤΙΤΟΥΤΟ ΤΟΥΡΙΣΤΙΚΩΝ  
ΕΡΕΥΝΩΝ ΚΑΙ ΠΡΟΒΛΕΨΕΩΝ



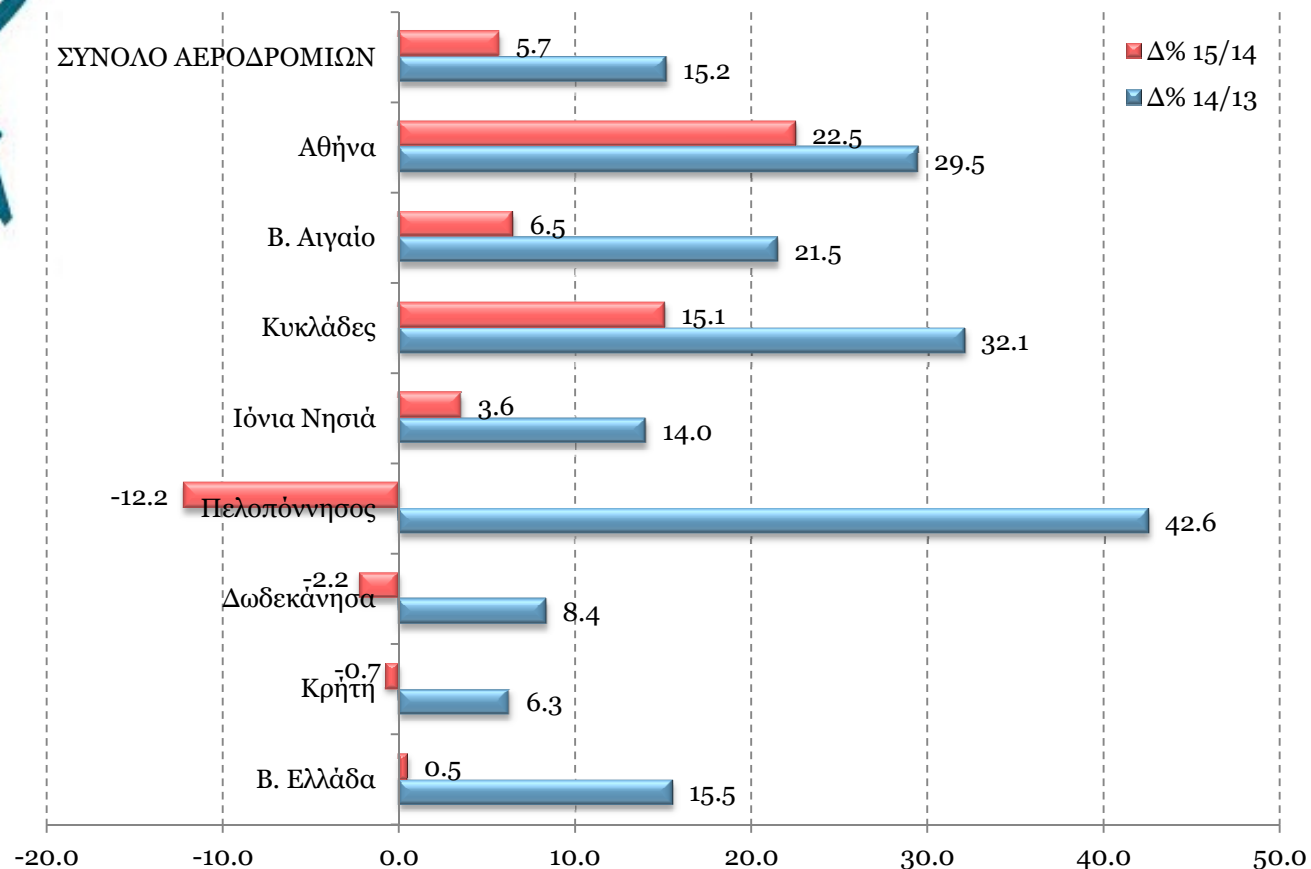
ΞΕΝΟΔΟΧΕΙΑΚΟ ΕΠΙΜΕΛΗΤΗΡΙΟ ΕΛΛΑΔΟΣ  
HELLENIC CHAMBER OF HOTELS

❖ **Εξέλιξη βασικών τουριστικών μεγεθών στην Ελλάδα**  
*Ιανουάριος - Νοέμβριος*



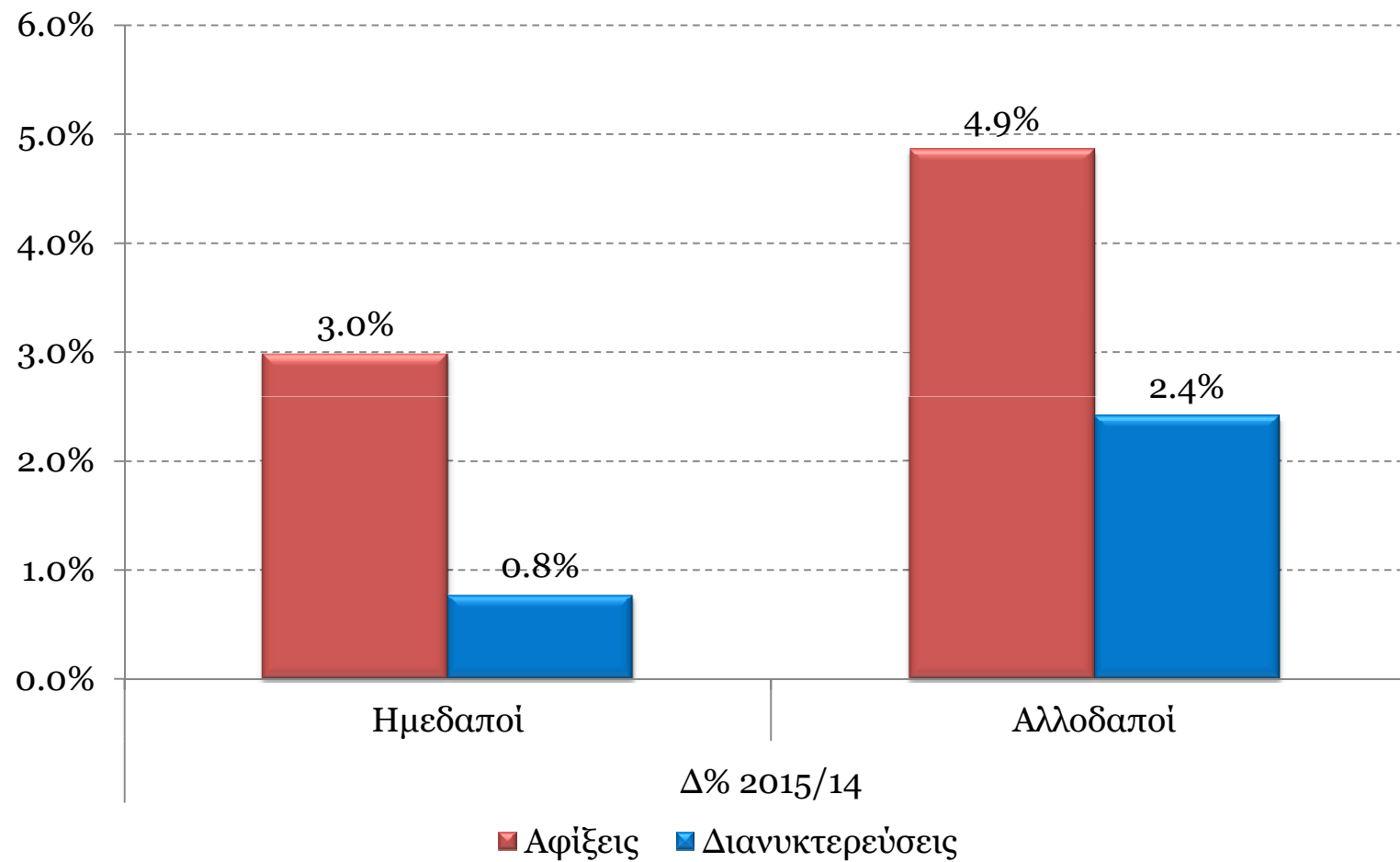
**Πηγή:** Τράπεζα της Ελλάδος. Επεξεργασία ΙΤΕΠ.

## ❖ Αεροπορικές Αφίξεις Αλλοδαπών Τουριστών σε Επιλεγμένα Αεροδρόμια της Χώρας, Δ% 2015/14



**Πηγή:** ΥΠΑ, Διεθνής Αερολιμένας Αθηνών, Περιφερειακά Αεροδρόμια. Επεξεργασία ΙΤΕΠ.

❖ **Τουριστική κίνηση στα καταλύματα ξενοδοχειακού τύπου**  
*Ιανουάριος - Σεπτέμβριος*



**Πηγή:** ΕΛ.ΣΤΑΤ. Επεξεργασία ΙΤΕΠ.



# Χαρακτηριστικά και Επιδόσεις Ελληνικών Ξενοδοχείων

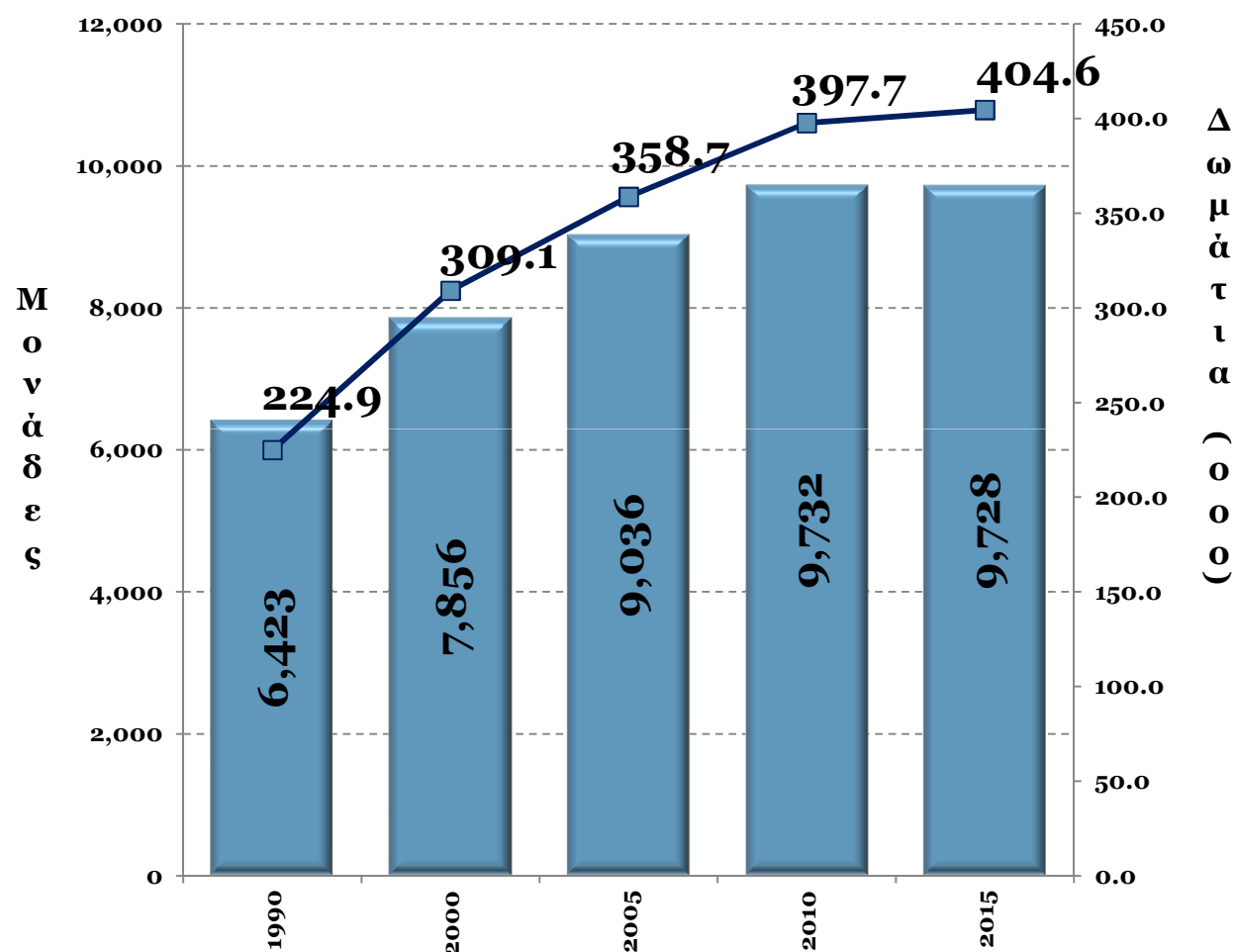


ΙΝΣΤΙΤΟΥΤΟ ΤΟΥΡΙΣΤΙΚΩΝ  
ΕΡΕΥΝΩΝ ΚΑΙ ΠΡΟΒΛΕΨΕΩΝ



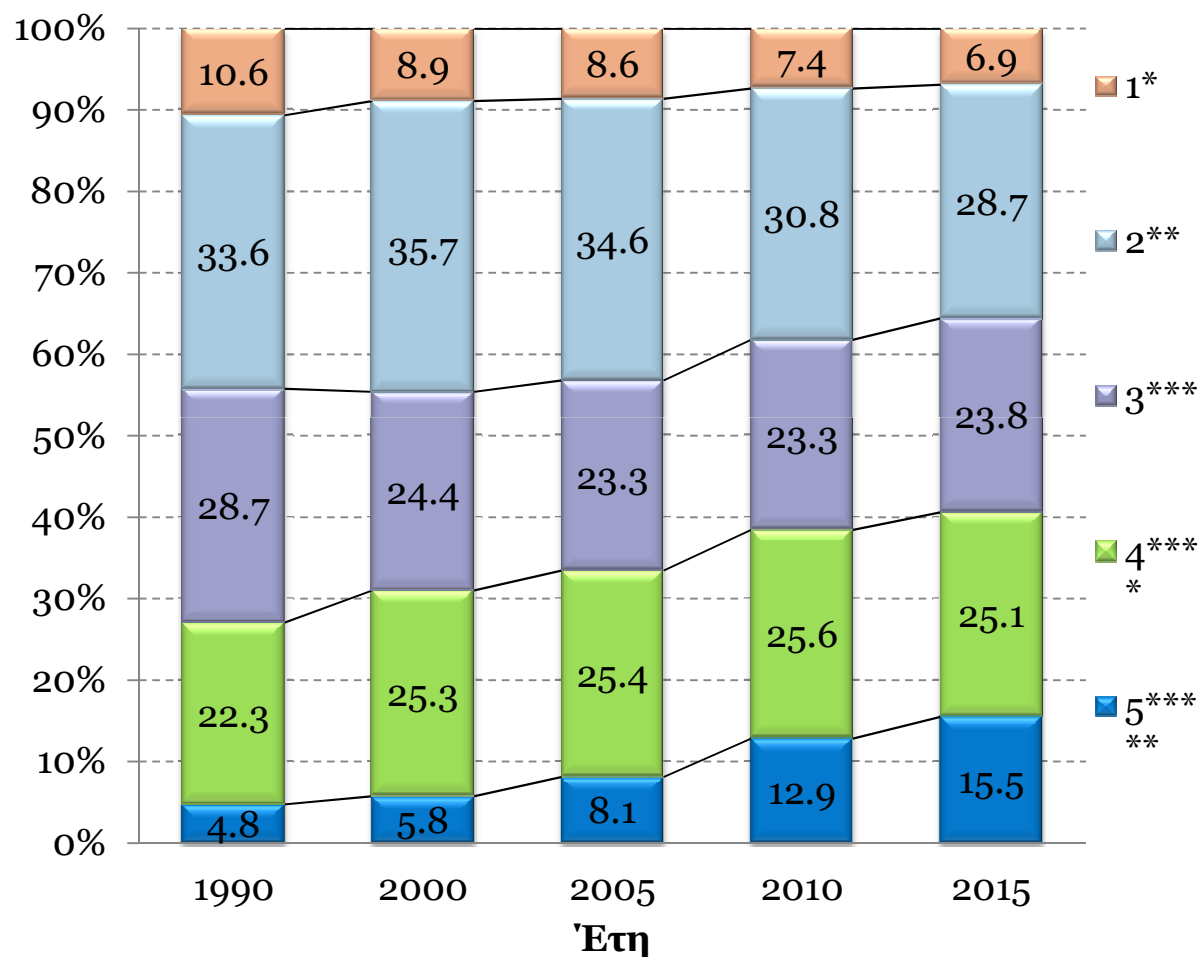
ΞΕΝΟΔΟΧΕΙΑΚΟ ΕΠΙΜΕΛΗΤΗΡΙΟ ΕΛΛΑΔΟΣ  
HELLENIC CHAMBER OF HOTELS

## ❖ Διαχρονική Εξέλιξη της Ελληνικής Ξενοδοχίας 1990 - 2015



- Ο ξενοδοχειακός κλάδος από το 1990 παρουσιάζει σταθερή ανοδική πορεία.
- Την περίοδο 1990-2015 τα ξενοδοχεία αυξήθηκαν κατά 52% σε όρους μονάδων και κατά 80% σε όρους δωματίων.
- Το μέσο μέγεθος των δωματίων αυξήθηκε κατά 19% από 35 δωμάτια το 1990 σε 41,6 το 2015.

## Διαχρονική Εξέλιξη της Σύνθεσης της Ελληνικής Ξενοδοχίας 1990 – 2015 (σε όρους δωματίων)



- Από το 1990 καταγράφεται σταθερή αναβάθμιση του ξενοδοχειακού δυναμικού.
- Κατά την περίοδο 1990-2015 το ποσοστό των ξενοδοχείων 5\* αυξήθηκε κατά 226% .
- Την ίδια περίοδο το ποσοστό των ξενοδοχείων που ανήκουν στις 2 ανώτερες κατηγορίες αυξήθηκε κατά 58%.

## ❖ Προφίλ της Ελληνικής Ξενοδοχίας 2000-2015

Το ξενοδοχειακό δυναμικό ανανεώνεται ....

### Τη 15ετία 2000 – 2015

- Άνοιξαν 3.308 νέα ξενοδοχεία συνολικής δυναμικότητας 108.380 δωματίων
- Διέκοψαν τη λειτουργία τους 1.647 μονάδες συνολικής δυναμικότητας 42.128 δωματίων

.... και αναβαθμίζεται

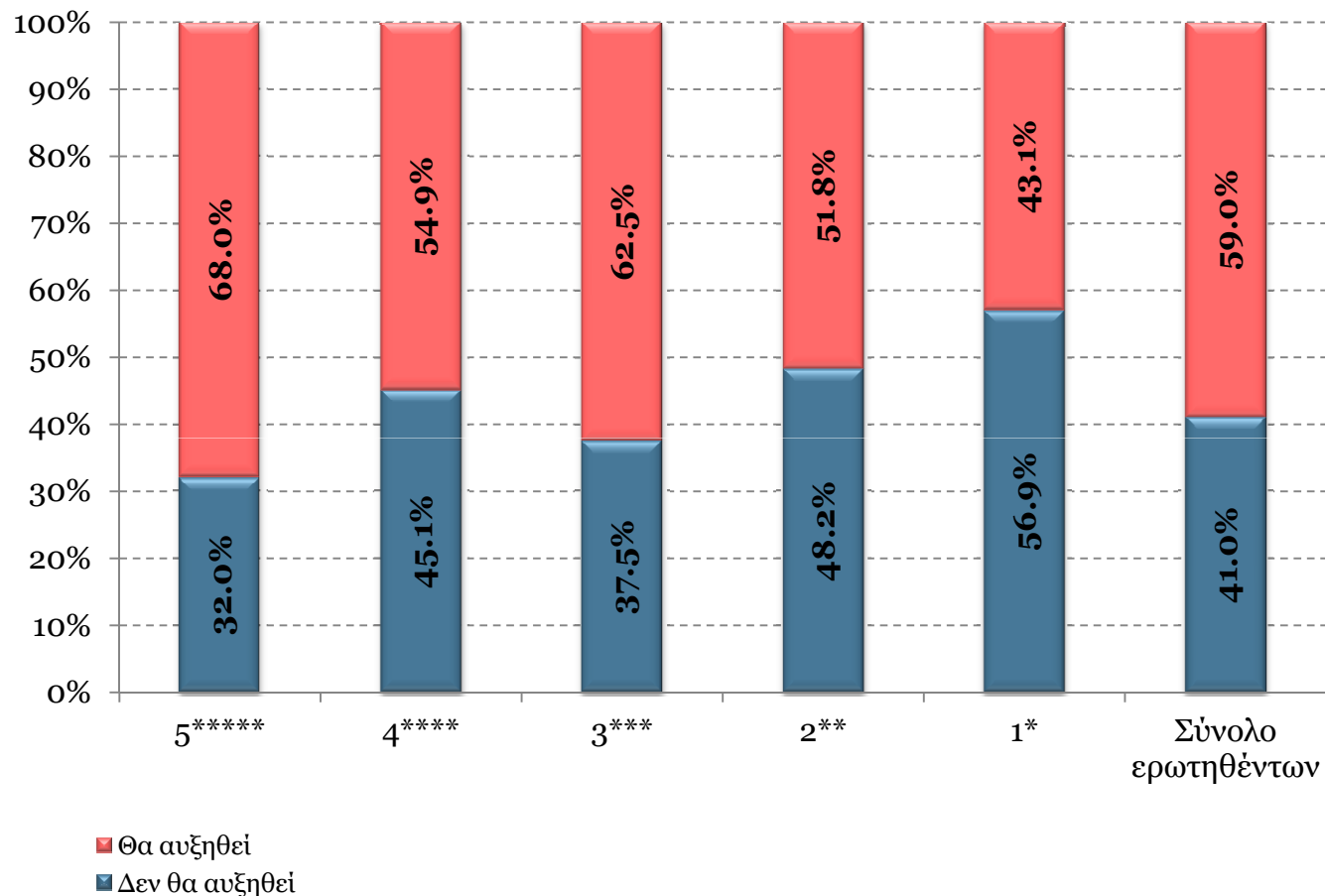
- Το **57%** των μονάδων που άνοιξαν εντάχθηκαν στις 3 υψηλότερες κατηγορίες ξενοδοχείων (67% σε όρους δωματίων)
- Ενώ από τις μονάδες που διέκοψαν τη λειτουργία τους, το **24%** περίπου προερχόταν από τις 3 υψηλότερες κατηγορίες (43% σε όρους δωματίων)
- Κατά τη 15ετία αυτή έχει σχεδόν **τριπλασιαστεί** το ποσοστό των ξενοδοχείων 5 αστέρων (1% το 2000, 4,2% το 2015)

## ❖ Μέσο Έσοδο ανά Δωμάτιο με βάση την Κατηγορία του Ξενοδοχείου 2014

Κατηγορία ξενοδοχείου	2014	2013	2012	Δ% 2014/13	Δ% 2013/12	Δ% 2014/12
5*****	29.766,3	22.862,2	23.707,1	30,2%	-3,6%	25,6%
4****	17.663,6	16.621,4	13.739,8	6,3%	21,0%	28,6%
3***	9.550,2	8.376,7	8.199,8	14,0%	2,2%	16,5%
2**	5.534,0	5.424,4	5.567,1	2,0%	-2,6%	-0,6%
1*	3.077,9	2.700,5	3.239,6	14,0%	-16,6%	-5,0%
<b>Σύνολο χώρας</b>	<b>16.472,8</b>	<b>14.149,8</b>	<b>12.626,9</b>	<b>16,4%</b>	<b>12,1%</b>	<b>30,5%</b>

*Πηγή: ΙΤΕΠ, Έρευνα πεδίου στα ξενοδοχεία της Ελλάδας 2015.*

## ❖ Εκτιμήσεις Ξενοδόχων για την πορεία του τζίρου τους το 2015 (1)



➤ Το 59% των ξενοδόχων που συμμετείχαν στην έρευνα απάντησαν ότι ο τζίρος τους θα αυξηθεί το 2015.

➤ Τα ξενοδοχεία 5\* και 3\* αναμένουν για το 2015 αυξήσεις του τζίρου τους πάνω από το μέσο όρο. 68% και 63% αντίστοιχα.

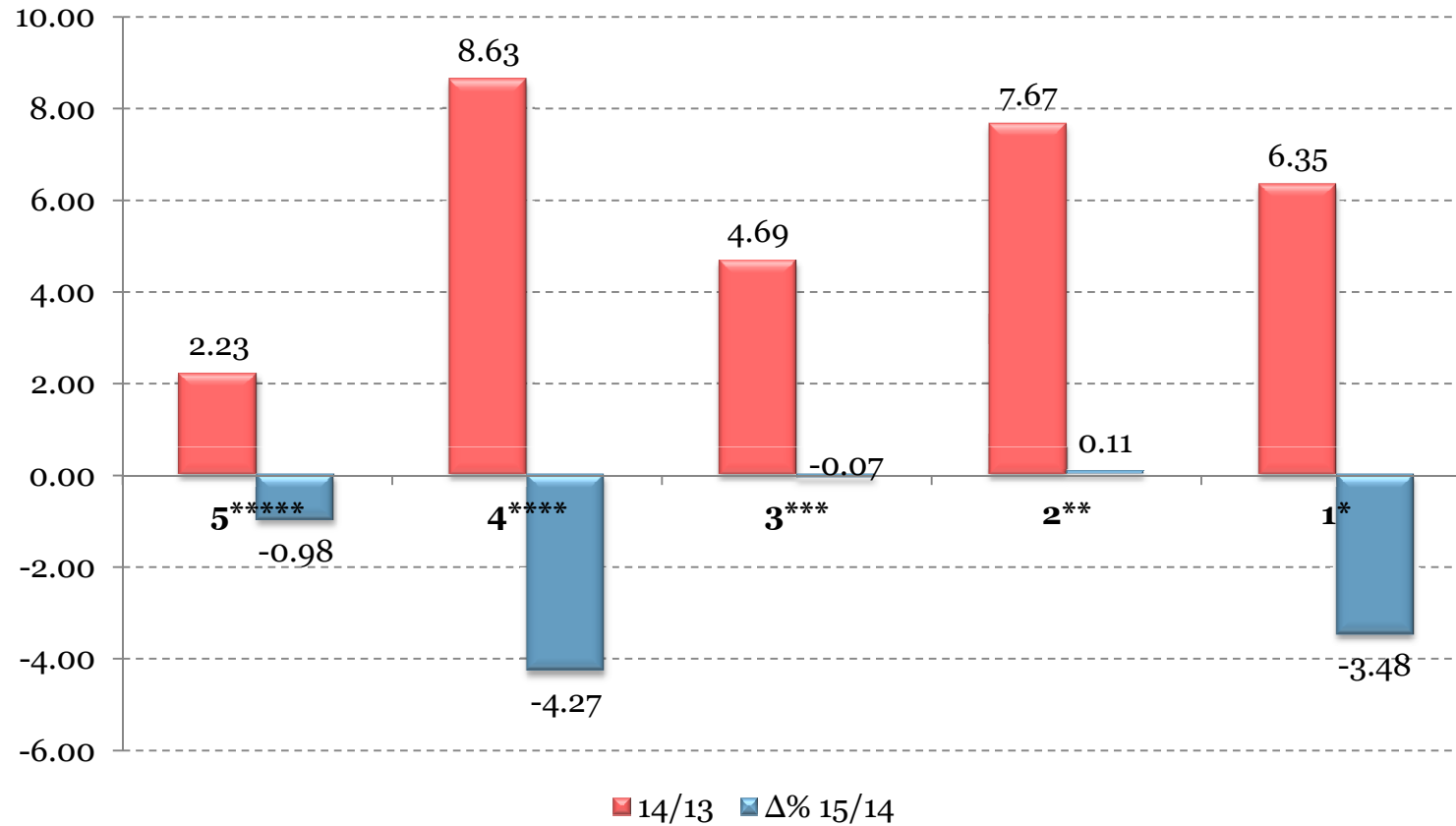
**Πηγή:** ΙΤΕΠ, Έρευνα πεδίου στα ξενοδοχεία της Ελλάδας 2015.

## ❖ Μέση Πληρότητα ανά Κατηγορία, 2015

ΚΑΤΗΓΟΡΙΑ	Μάιος				Δ%			Αύγουστος				Δ%		
	2012	2013	2014	2015	13/12	14/13	15/14	2012	2013	2014	2015	13/12	14/13	15/14
5*****	55,83	66,71	64,71	67,93	19,5%	-3,0%	5,0%	81,72	86,63	88,56	87,69	6,0%	2,2%	-1,0%
4****	52,04	56,83	63,09	62,35	9,2%	11,0%	-1,2%	82,76	85,01	92,35	88,40	2,7%	8,6%	-4,3%
3***	38,98	46,22	49,22	54,27	18,6%	6,5%	10,3%	72,83	78,69	82,38	82,32	8,1%	4,7%	-0,1%
2**	32,43	35,19	40,17	41,12	8,5%	14,2%	2,4%	72,34	75,18	80,95	81,03	3,9%	7,7%	0,1%
1*	25,64	27,01	31,04	32,33	5,4%	14,9%	4,2%	72,27	78,12	83,08	80,19	8,1%	6,4%	-3,5%
<b>Σύνολο Χώρας</b>	<b>45,29</b>	<b>50,87</b>	<b>55,68</b>	<b>57,51</b>	<b>12,3%</b>	<b>9,5%</b>	<b>3,3%</b>	<b>77,86</b>	<b>81,49</b>	<b>86,85</b>	<b>85,24</b>	<b>4,7%</b>	<b>6,6%</b>	<b>-1,9%</b>

Πηγή: ΙΤΕΠ, Έρευνα πεδίου στα ξενοδοχεία της Ελλάδας 2015.

## ❖ Μέση Πληρότητα: Ετήσιες Μεταβολές ανά Κατηγορία



Πηγή: ΙΤΕΠ, Έρευνα πεδίου στα ξενοδοχεία της Ελλάδας 2015.



## ❖ Μέση Τιμή Δωματίου ανά Κατηγορία, 2015

ΚΑΤΗΓΟΡΙΑ	Μάιος				Δ%			Αύγουστος				Δ%		
	2012	2013	2014	2015	13/12	14/13	15/14	2012	2013	2014	2015	13/12	14/13	15/14
5*****	101,99	105,12	103,20	116,56	3,1%	-1,8%	13,0%	170,99	176,06	183,35	203,39	3,0%	4,1%	10,9%
4****	70,11	67,84	76,98	76,16	-3,2%	13,5%	-1,1%	110,05	114,33	127,27	124,98	3,9%	11,3%	-1,8%
3***	49,01	48,25	49,85	53,94	-1,6%	3,3%	8,2%	67,40	68,11	74,35	76,92	1,0%	9,2%	3,5%
2**	41,12	37,35	41,11	43,54	-9,2%	10,1%	5,9%	57,80	55,99	61,00	62,24	-3,1%	8,9%	2,0%
1*	31,04	29,15	31,77	34,69	-6,1%	9,0%	9,2%	47,26	46,57	48,49	49,45	-1,5%	4,1%	2,0%
<b>Σύνολο Χώρας</b>	<b>66,02</b>	<b>63,72</b>	<b>70,40</b>	<b>75,06</b>	<b>-3,5%</b>	<b>10,5%</b>	<b>6,6%</b>	<b>102,13</b>	<b>102,16</b>	<b>116,04</b>	<b>120,76</b>	<b>0,03%</b>	<b>13,6%</b>	<b>4,1%</b>

Πηγή: ΙΤΕΠ, Έρευνα πεδίου στα ξενοδοχεία της Ελλάδας 2015.

## ❖ Εκτίμηση της Συνολικής Απασχόλησης στα Ξενοδοχεία ανά Περιφέρεια

ΠΕΡΙΦΕΡΕΙΑ	2015		2014		Δ%	
	Μάιος	Αύγουστος	Μάιος	Αύγουστος	Μάιος 15/14	Αύγουστος 15/14
Αττική (χωρίς νησιά)	10.344	13.139	7.705	9.962	34,2%	31,9%
Κεντρική Ελλάδα (χωρίς Αττική)	2.445	4.079	2.001	3.638	22,2%	12,1%
Ήπειρος-Θεσσαλία	4.271	6.436	3.954	6.374	8,0%	1,0%
Μακεδονία-Θράκη	13.364	19.545	11.330	17.507	18,0%	11,6%
Πελοπόννησος	6.789	10.320	8.738	12.847	-22,3%	-19,7%
Νησιά Β. Αιγαίου	2.025	3.430	1.844	3.310	9,8%	3,6%
Κρήτη	21.807	29.957	21.677	31.071	0,6%	-3,6%
Νησιά Ν. Αιγαίου	25.841	37.264	22.216	33.798	16,3%	10,3%
Νησιά Ιονίου	8.470	15.574	8.575	14.038	-1,2%	10,9%
<b>Σύνολο Χώρας</b>	<b>95.356</b>	<b>139.745</b>	<b>88.042</b>	<b>132.544</b>	<b>8,3%</b>	<b>5,4%</b>

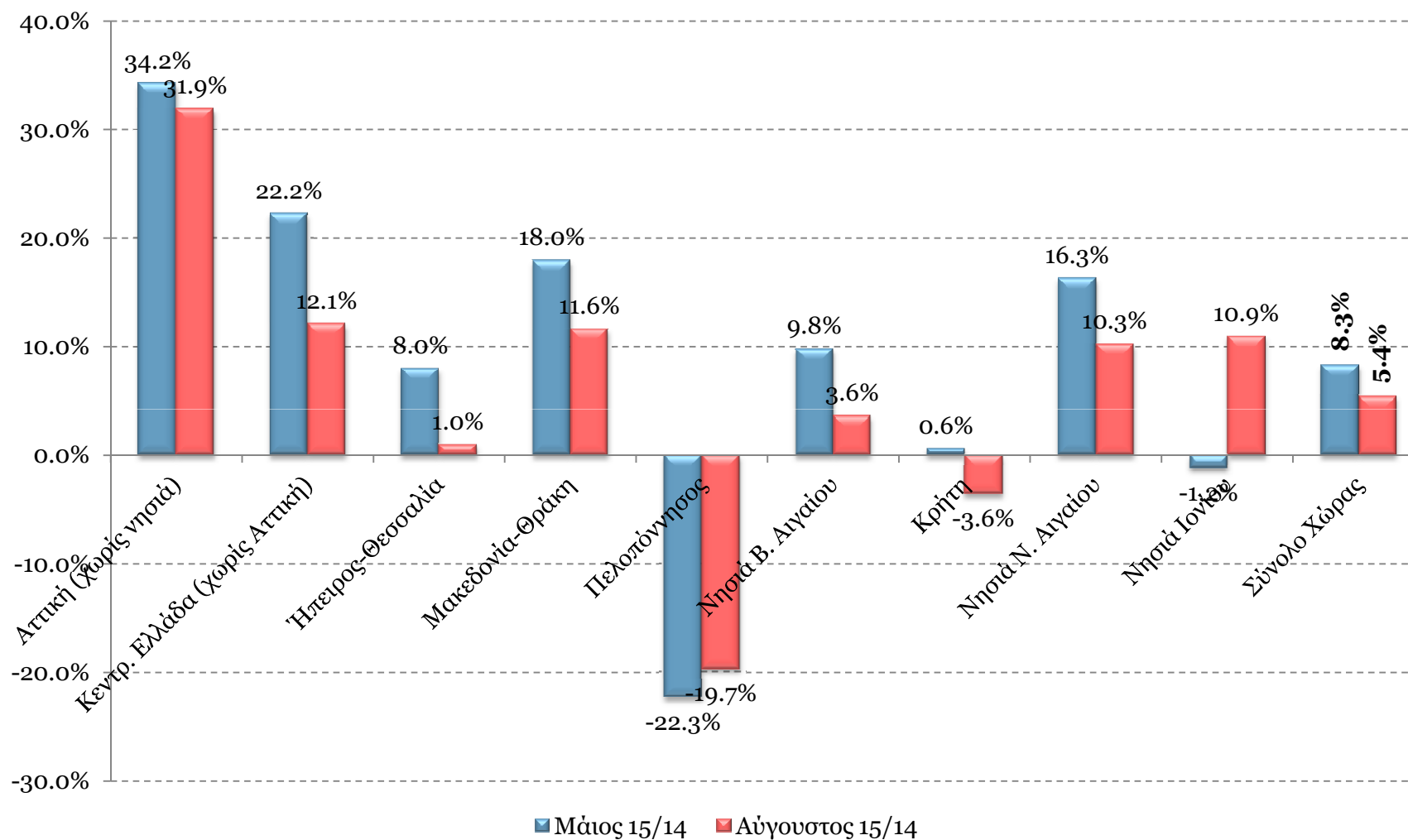
Πηγή: ΙΤΕΠ, Έρευνα πεδίου στα ξενοδοχεία της Ελλάδας 2015.

## ❖ Κατανομή Μέσης Τιμής που πέτυχαν τα Ξενοδοχεία, 2015

Εύρος Τιμής	Μάιος 2014 % Ξεν/χειών	Μάιος 2015 % Ξεν/χειών	Αύγουστος 2014 % Ξεν/χειών	Αύγουστος 2015 % Ξεν/χειών
Μέση τιμή δωματίου <40 €	39,9%	35,8%	15,1%	14,6%
Μέση τιμή δωματίου 41-60 €	34,4%	34,2%	33,1%	32,7%
Μέση τιμή δωματίου 61-80 €	12,8%	13,6%	18,6%	18,8%
Μέση τιμή δωματίου 81-100 €	5,1%	7,5%	11,3%	11,4%
Μέση τιμή δωματίου 101-130 €	4,0%	3,9%	7,9%	8,6%
Μέση τιμή δωματίου 101-130 €	2,0%	1,6%	5,0%	3,2%
Μέση τιμή δωματίου >151 €	1,8%	3,5%	9,0%	10,7%

**Πηγή:** ΙΤΕΠ, Έρευνα πεδίου στα ξενοδοχεία της Ελλάδας 2015.

## ❖ Απασχόληση: Ετήσιες Μεταβολές, Μάιος & Αύγουστος



Πηγή: ΙΤΕΠ, Έρευνα πεδίου στα ξενοδοχεία της Ελλάδας 2015.



ΞΕΝΟΔΟΧΕΙΑΚΟ ΕΠΙΜΕΛΗΤΗΡΙΟ ΕΛΛΑΔΟΣ  
HELLENIC CHAMBER OF HOTELS

*Ευχαριστούμε για την προσοχή σας*