

# ΕΡΕΥΝΗΤΙΚΟ ΠΡΟΓΡΑΜΜΑ: «ΙΑΜΑΤΙΚΕΣ ΠΗΓΕΣ ΚΑΙ ΛΟΥΤΡΟΤΟΠΟΙ»

ΕΠΙΣΚΟΠΗΣΗ ΕΠΙΣΚΕΨΙΜΟΤΗΤΑΣ ΛΟΥΤΡΙΚΩΝ ΜΟΝΑΔΩΝ  
2005 – 2015

Εθνικό Κέντρο Κοινωνικών Ερευνών

Ομάδα Περιβάλλοντος

[www.ekke.gr/estia](http://www.ekke.gr/estia)



Ιούλιος 2016


# Αποτελέσματα Έρευνας

## Λειτουργούσες Λουτρικές μονάδες κατά Φορέα εκμετάλλευσης – Συμπλήρωση ερωτηματολογίων 2010 - 2016

Πλήθος Ερωτηματολογίων							
	Απώλειες	Απώλειες	Απώλειες	Συμπλ Ερωτ.	Συμπλ Ερωτ.	Συμπλ Ερωτ.	Σύνολο
	2010 (Λειτ. 2009)	2012 (Λειτ. 2011)	2013-2016 (Λειτ. 2012-2015)	2010 (Λειτ. 2009)	2012 (Λειτ. 2011)	2013-2016 (Λειτ. 2012-2015)	
1. Δημοτική επιχείρηση	5	5	5	33	33	33	38
2. ΕΤΑΔ	-	-	-	7	7	7	7
3. Ιδιωτική επιχείρηση	4	4	4	9	9	9	13
4. Ιδιωτική επιχείρηση Αιδηψού με πηγή	1	-	-	6	7	7	7
5. Ιδιωτική επιχείρηση Αιδηψού με νερό ΕΟΤ	3	-	-	14	17	17	17
<b>ΣΥΝΟΛΟ</b>	<b>13</b>	<b>9</b>	<b>9</b>	<b>69</b>	<b>73</b>	<b>73</b>	<b>82</b>

## Υπαρκτές (λειτουργούσες και μη) Λουτρικές μονάδες κατά Περιφέρεια και Φορέα εκμετάλλευσης 2010 - 2016

Περιφέρεια	1.Δημοτική επιχείρηση (Δημοτ.Κυριότητας)	2.ΕΤΑΔ	3.Ιδιωτική Επιχείρηση	ΣΥΝΟΛΟ ΥΠΑΡΚΤΩΝ ΜΟΝΑΔΩΝ	ΣΥΝΟΛΟ ΣΥΜΠΛΗΡΩΜΕΝΩΝ ΕΡΩΤΗΜΑΤΟΛΟΓΙΩΝ 2016 (ΛΕΙΤ.2015)	ΣΥΝΟΛΟ ΣΥΜΠΛΗΡ.ΕΡΩΤ. ΣΕ ΛΕΙΤΟΥΡΓΟΥΣΕΣ ΜΟΝΑΔΕΣ 2016 (ΛΕΙΤ.2015)
1.Ανατολική Μακεδονία - Θράκη	6			6	5	4*Α.Μ/Θ
2.Κεντρική Μακεδονία	6	1	1	8	8	8
3.Δυτική Μακεδονία	2			2	2	1 *Δ. Μ.
4.Ήπειρος	3		1	4	3	2 *Η
5.Θεσσαλία	2			2	2	2
6.Ιόνια Νησιά						
7.Δυτική Ελλάδα	8	1	2	11	6	4 *Δ. Ε.
8.Στερεά Ελλάδα		3	26	29	29	20 *Σ. Ε.
Εκ των οποίων: Ιδ. Επιχ. Αιδηψού με πηγή			7			
Ιδ. Επιχ. Αιδηψού με παροχή νερού από τον ΕΟΤ			17			
9.Αττική			3	3	3	3
10.Πελοπόννησος	1	1		2	2	2 *Π
11.Βόρειο Αιγαίο	8		3	11	10	7 *Β. ΑΙΓ.
12.Νότιο Αιγαίο	2	1	1	4	3	2 *Ν. ΑΙΓ.
13.Κρήτη						
<b>ΣΥΝΟΛΟ</b>	<b>38</b>	<b>7</b>	<b>37</b>	<b>82</b>	<b>73</b>	<b>55</b>



\***A.M/Θ** : Τα "Λουτρά Ελευθερών" της ΑΕΝΑΚ παραχωρήθηκαν σε ιδιωτική εταιρεία για εκμετάλευση και δεν λειτουργούν από το 2012.

\***Δ.Μ** : Τα "Μπάνια" ( Αγραπιδιά, Αετός) του δήμου Αμυνταίου δεν λειτουργούν από το 2011.

\***Η**: Τα "Λουτρά Καβασίων Αγ.Βαρβάρας" Κόνιτσας δεν λειτούργησαν το 2015.

\***Δ.Ε** : Από το 2013 δεν λειτουργούν α)οι ι.π Αγίου Βαρβάρου Τρύφου δήμου Ακτίου Βόνιτσας και β)η ι.π. Σελιανίτικων.

\***Π** : Η ι.π. του "Λουτρακίου"(ποσιθεραπεία) παραχωρήθηκε από την ΕΤΑΔ στο δήμο Λουτρακίου το 2012 και λειτουργεί χωρίς εισιτήριο.

\***Σ.Ε** : Οι ξενοδοχειακές μονάδες Καργί και Νεφέλη σταμάτησαν να λειτουργούν πριν το 2010. Οι ξενοδοχειακές μονάδες Αίγλη και Στάδιο δεν λειτούργησαν τα έτη 2014,2015 ενώ το ξενοδοχείο Ταίναρο δεν λειτούργησε το 2015. Η ι.π. " Άγιος Παντελεήμων" δεν λειτούργησε τα έτη 2014,2015 ενώ η ι.π "Ευαγγελισμός" και η ι.π. Γιάλτρων δεν λειτούργησαν το 2015.

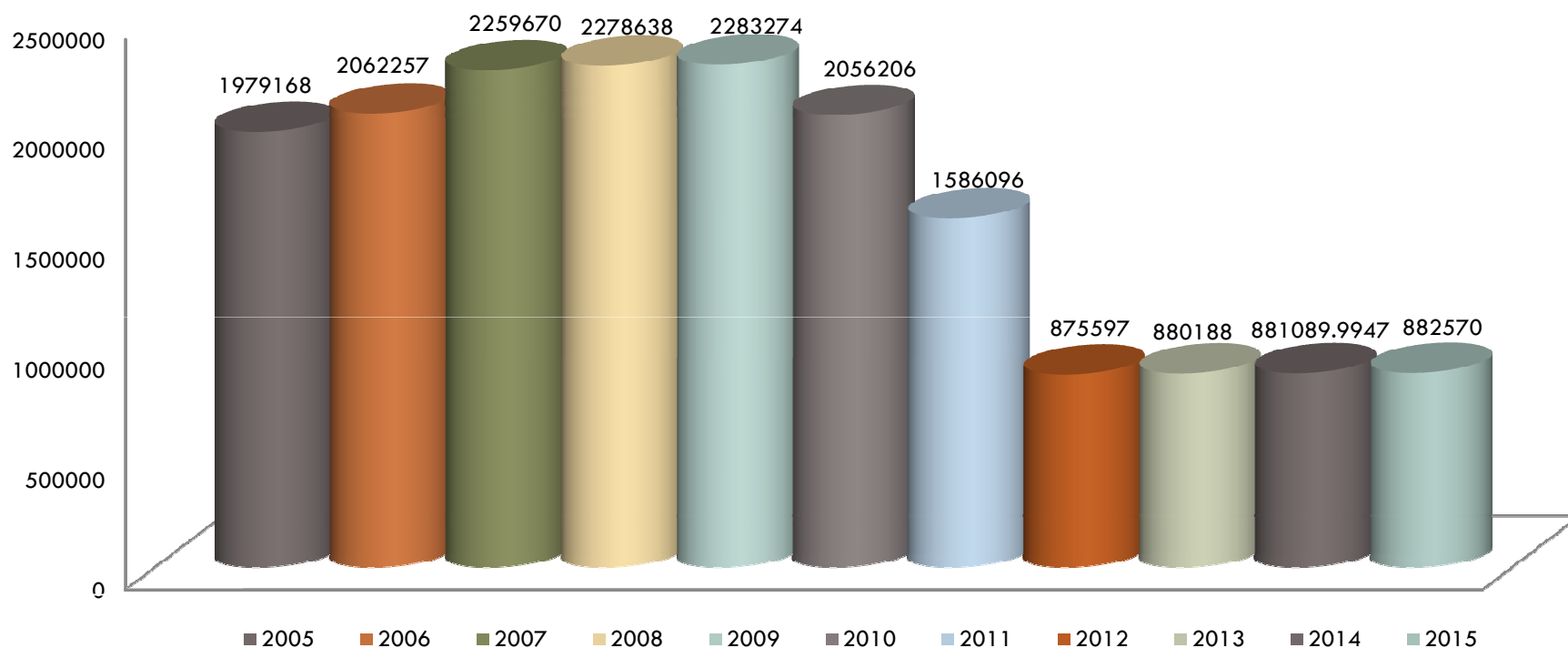
Η ι.π. Θερμοπυλών (ΕΤΑΔ) δε λειτούργησε τα έτη 2014,2015.

\***Β.ΑΙΓ.** : Τα ιαματικά λουτρά Θερμής (ΤΣΑΥ) δεν λειτούργησαν το 2013,2014,2015 και η ι.π. Αγίου Ιωάννη Λισβορίου δεν λειτουργεί από το 2012. Ο "Ασκληπιός" της Ικαρίας δεν λειτούργησε το 2015.

\***Ν.ΑΙΓ.** : Τα ιαματικά λουτρά "Λάκκου" Αδάμαντα της Μήλου δε λειτουργούν από το 2012 (θα λειτουργήσουν φέτος).

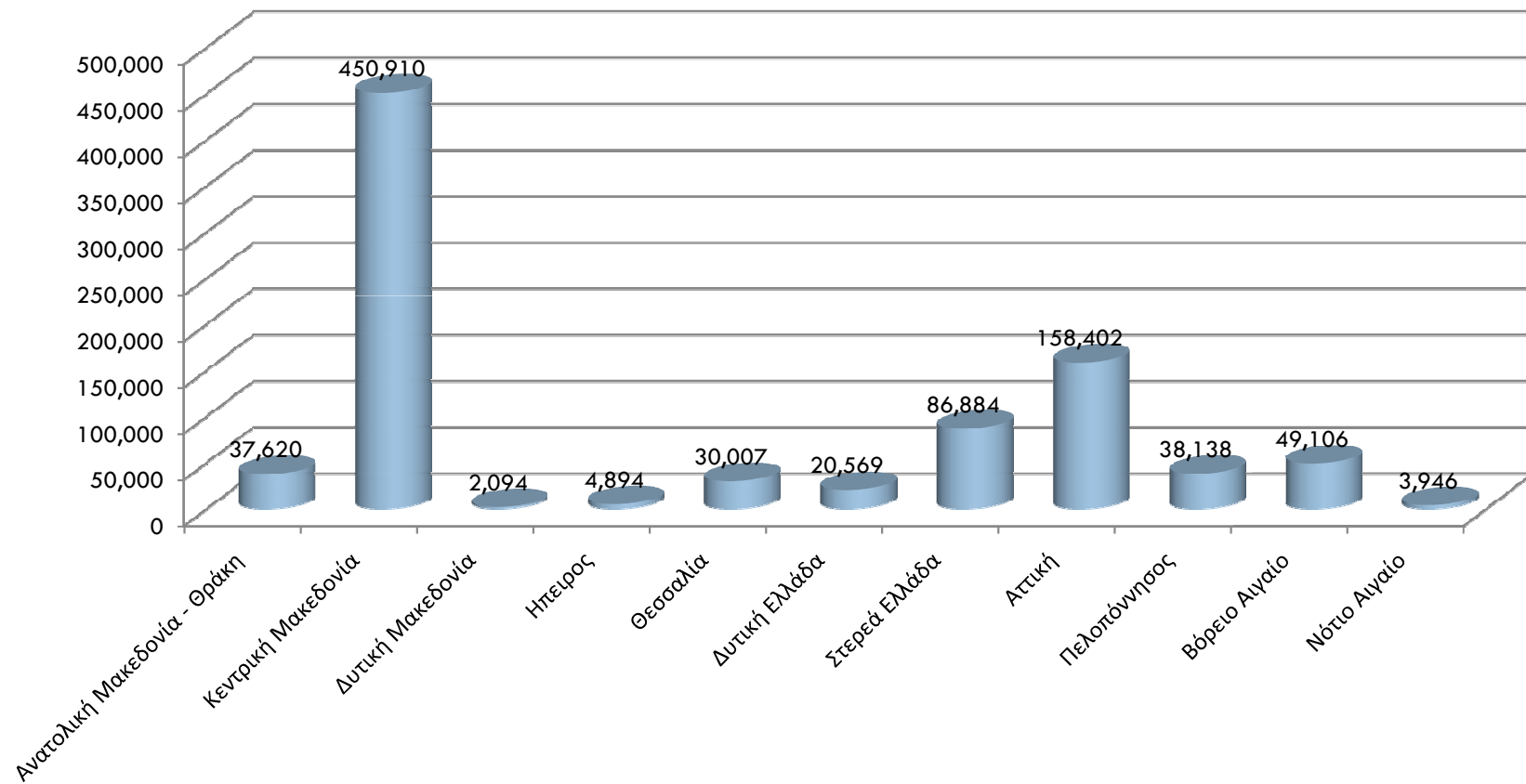


## Σύνολο εισιτηρίων ανά έτος 2005-2015

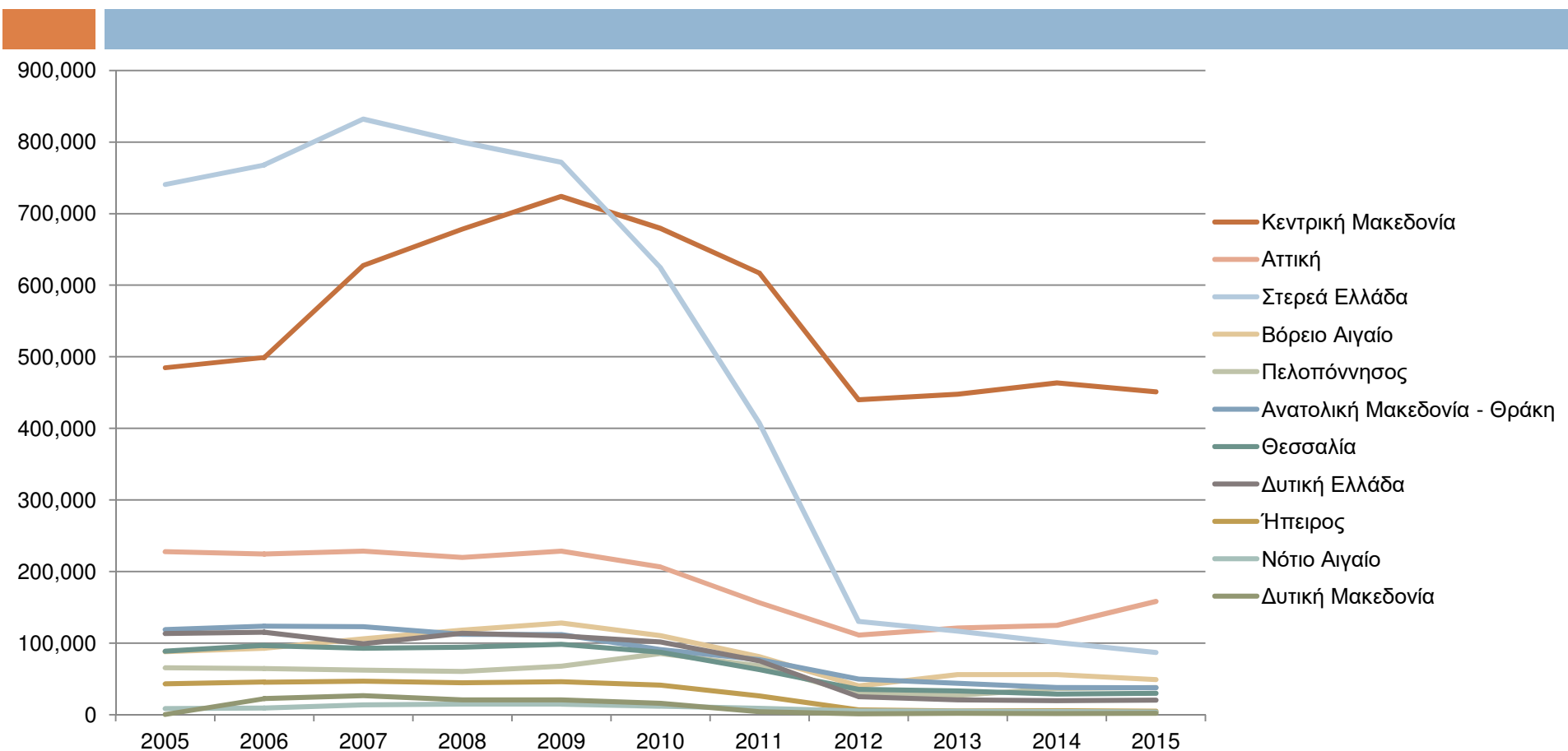


Ο συνολικός αριθμός εισιτηρίων όλων των λουτρικών μονάδων αυξάνεται μεταξύ 2005-2009 κατά 17,3%. Κατά το 2010 εμφανίζεται πτώση 11% έναντι του 2009. Κατά το 2011 η υστέρηση έναντι του 2009 ανέρχεται σε 31,7% και κατά 19,8% έναντι του 2005. Η πτωτική τάση είναι ακόμη σημαντικότερη κατά το 2012, οπότε διαμορφώνεται στο 62,4% έναντι του 2009. Τα επόμενα χρόνια, 2013-2015, η εικόνα σταθεροποιείται σε αυτά τα χαμηλότερα επίπεδα. Έτσι κατά το 2015 η μείωση έναντι του 2009 διαμορφώνεται στο 62,0% και έναντι του 2005 στο 55,4%.

## Σύνολο εισιτηρίων 2015 κατά Περιφέρεια



## Κατανομή εισιτηρίων κατά Περιφέρεια (2005-2015)



Κατά το 2015:

Κεντρική Μακεδονία → 51,10%

Στερεά Ελλάδα → 9,84%

Από το 2010 και μετά η Κεντρική Μακεδονία  
υπερέχει της Στερεάς Ελλάδας

Μέσος Όρος όλων των ετών (11 έτη):

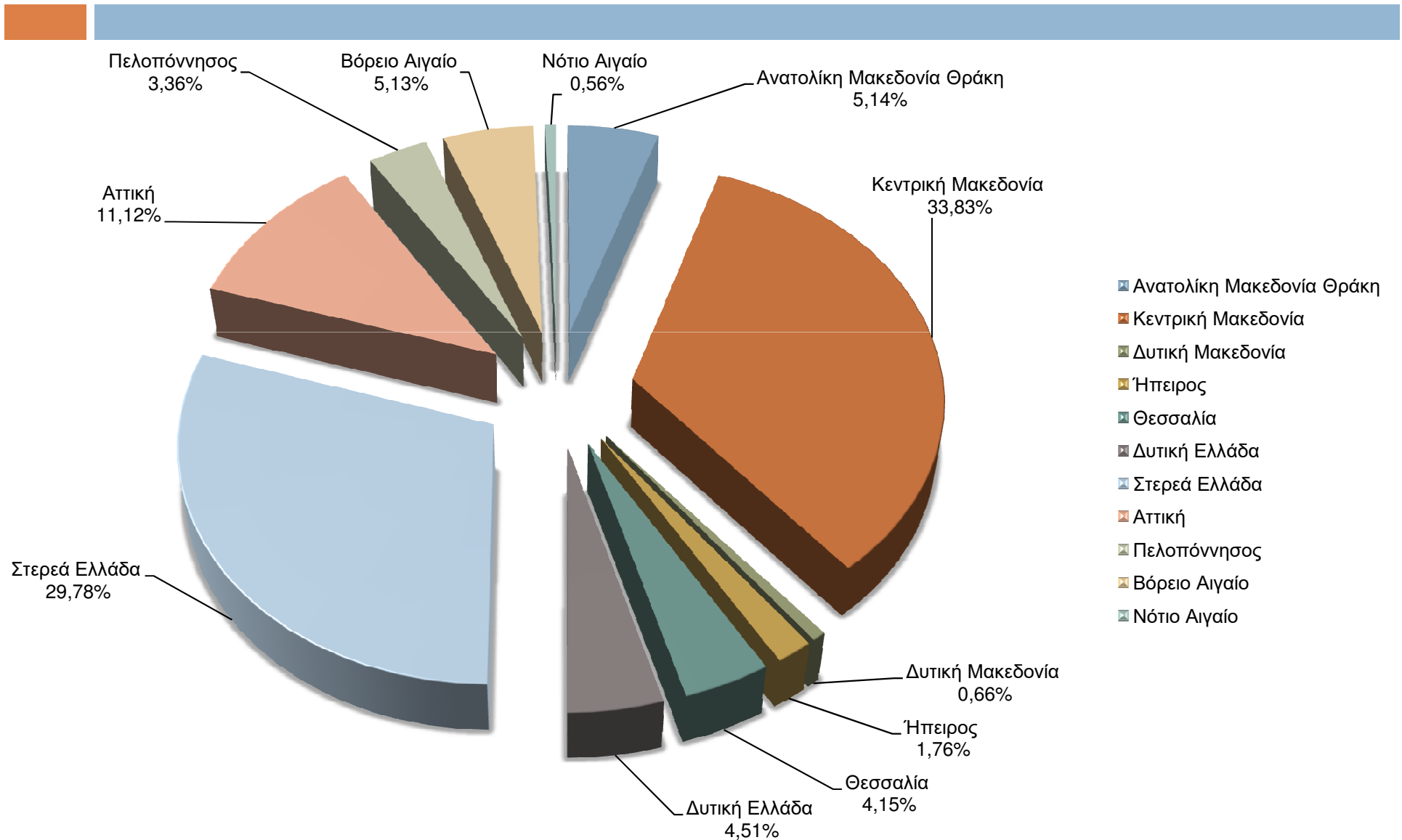
Κεντρική Μακεδονία Μ.Ο ενδεκαετίας → 33,83%

Στερεά Ελλάδα Μ.Ο ενδεκαετίας → 29,78%

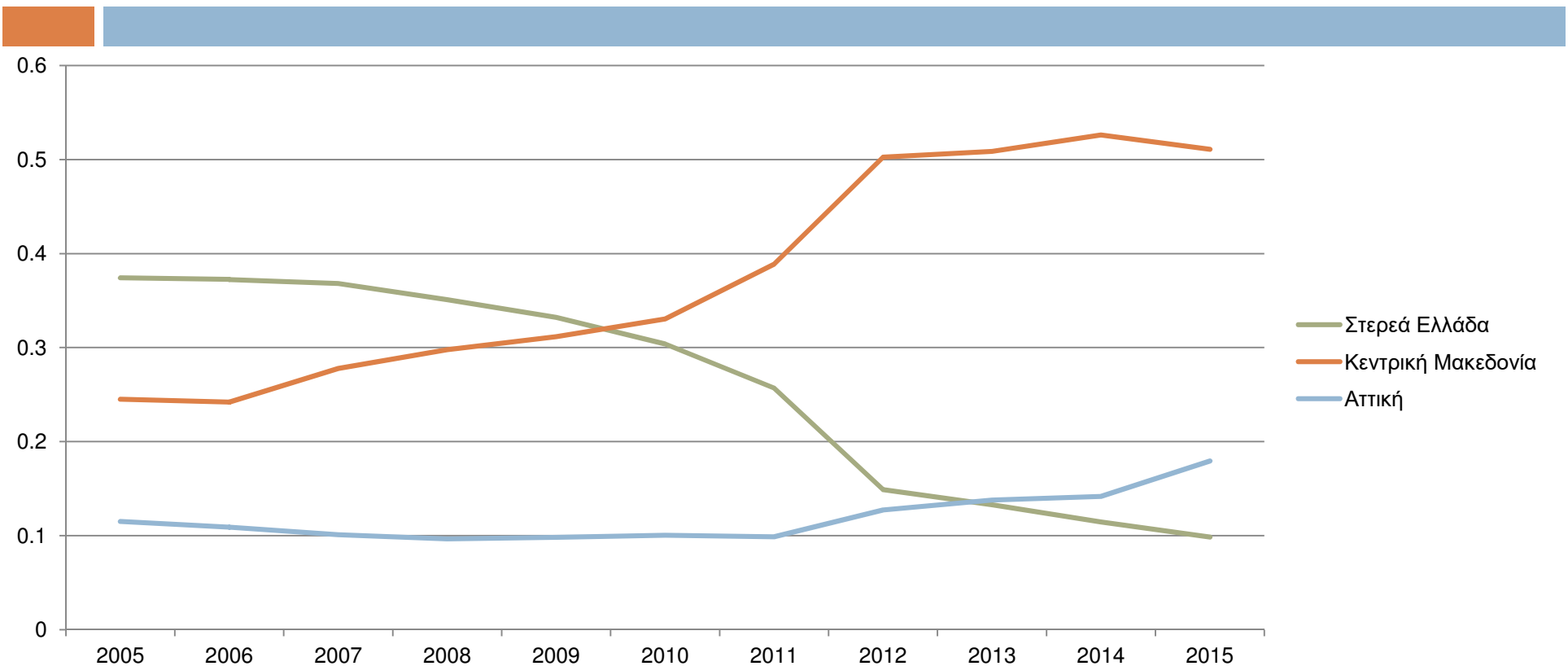
Αττική Μ.Ο ενδεκαετίας → 11,12%



# Κατανομή εισιτηρίων στις Λουτρικές μονάδες κατά Περιφέρεια (Μ.Ο. ετών 2005-2015)



## Κατανομή (%) εισιτηρίων στις Περιφέρειες με το μεγαλύτερο αριθμό εισιτηρίων (2005-2015)

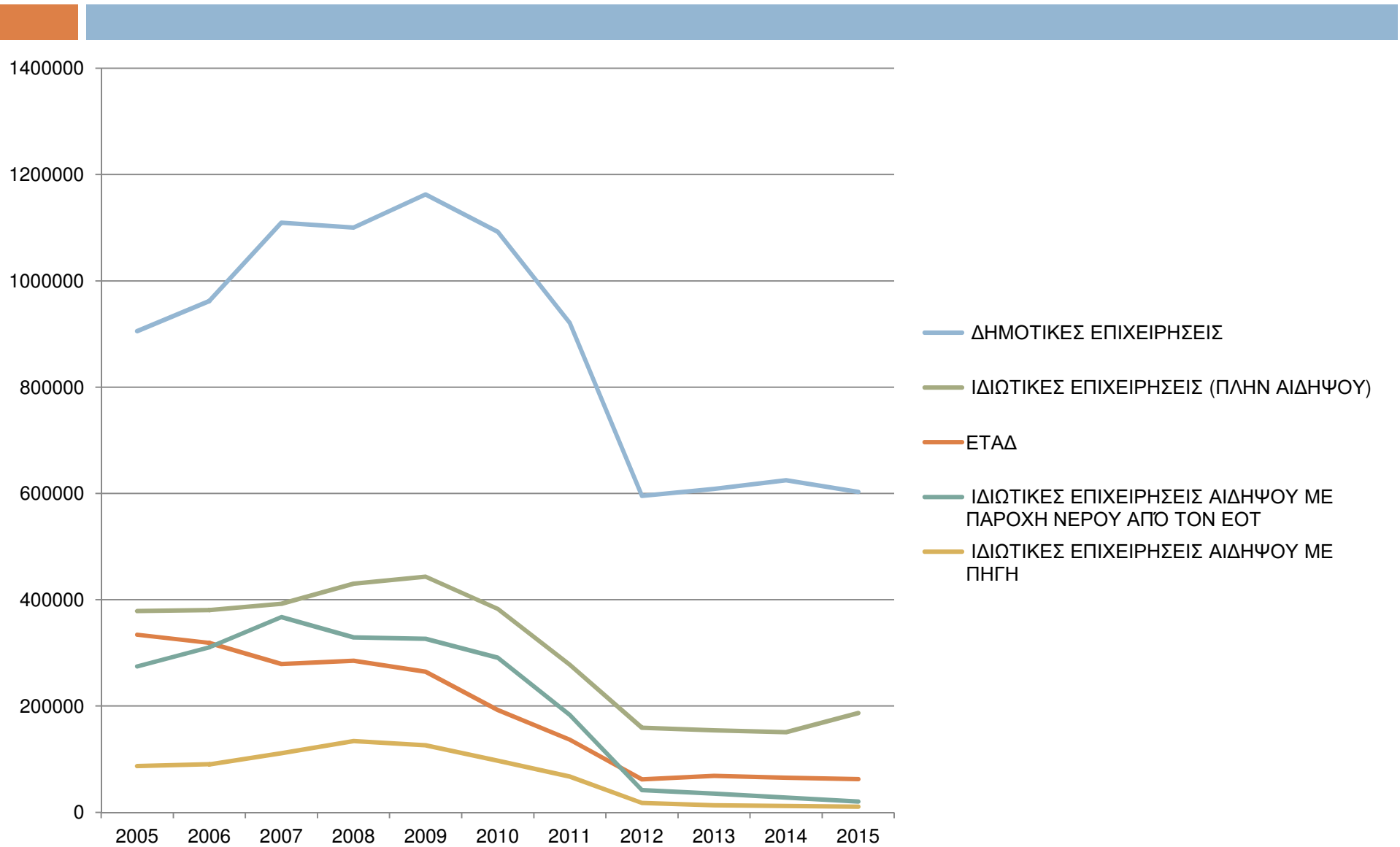


Η Κεντρική Μακεδονία έχει συνεχή ποσοστιαία αύξηση από το 2005 (24,49%) έως το 2009 (31,1%). Κατά το 2010 υπερβαίνει για πρώτη φορά τη Στερεά Ελλάδα (με 33,04% έναντι 30,38%) με το 2012 να εμφανίζεται τεράστια διαφορά με πλήρη ανατροπή των έως τότε δεδομένων (με 50,26% έναντι 14,9%) με το 2015 να εμφανίζεται η μέγιστη διαφορά με 51,10% έναντι 9,84%.

Εξετάζοντας συνολικά τα έτη 2012-2015, η Κεντρική Μακεδονία σταθεροποιείται ενώ αντίθετα η Στερεά Ελλάδα συνεχίζει την καθοδική πορεία της με το 2015 να έχει μόλις 9,84% έναντι 14,9% το 2012.



## Κατανομή εισιτηρίων κατά Φορέα εκμετάλλευσης (2005-2015)



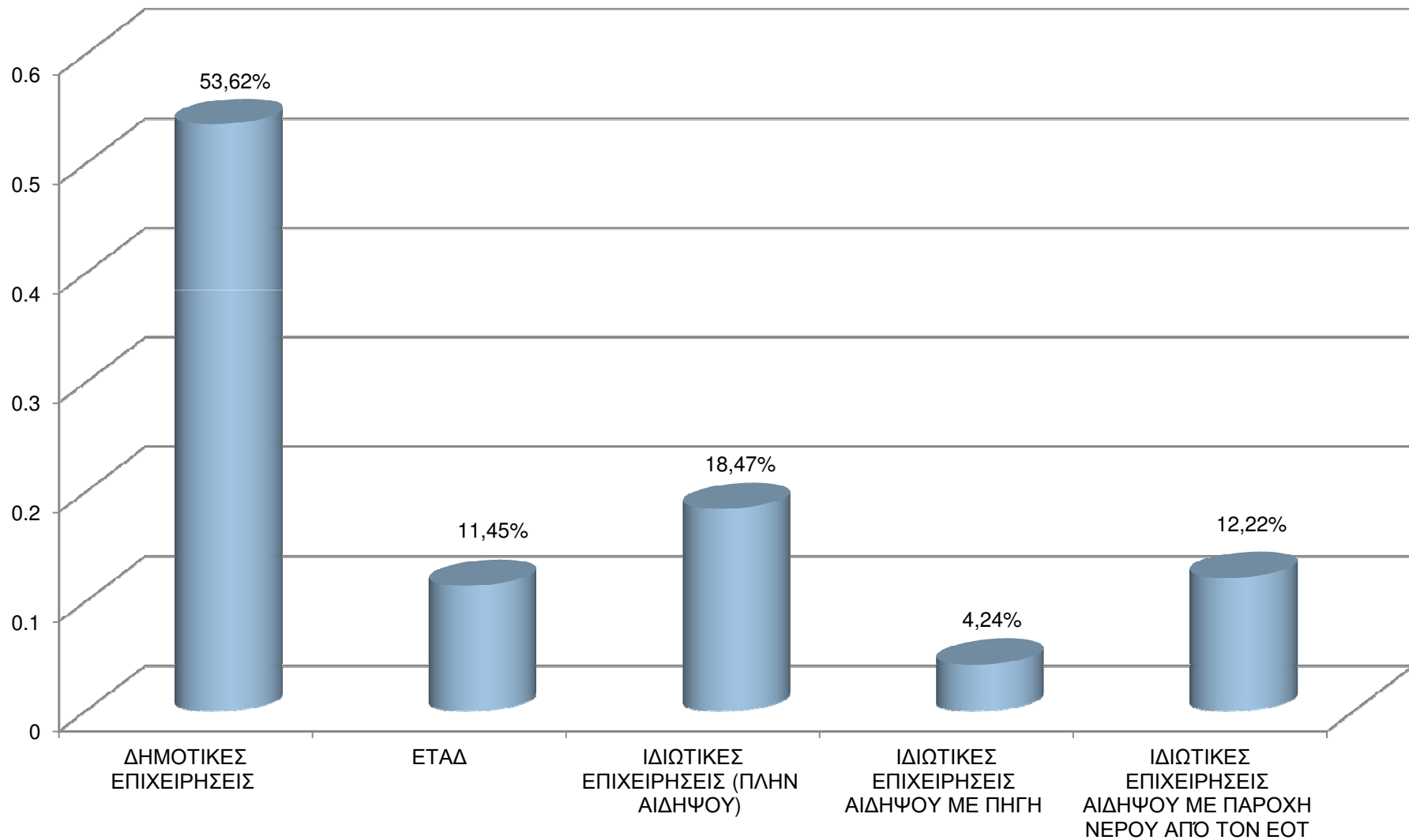
## Κατανομή Εισιτηρίων κατά Φορέα Εκμετάλλευσης (2005 – 2015)

- Εισιτήρια Μονάδων ΕΤΑΔ: Μείωση 81,4% μεταξύ 2005 και 2015
- Εισιτήρια Ιδιωτικών Επιχειρήσεων (πλην Αιδηψού): Μείωση 50,7% μεταξύ 2005 και 2015
- Εισιτήρια Αιδηψού: Μείωση 91,5% μεταξύ 2005 και 2015
- Εισιτήρια Δημοτικών Επιχειρήσεων: Μείωση 33,4% μεταξύ 2005 και 2015

Σχετικό Μερίδιο των δημοτικών επιχειρήσεων επί του Συνόλου:	2005	→ 45,74%
	2009	→ 50,04%
	2012	→ 67,98%
	2013	→ 69,16%
	2014	→ 70,91%
	2015	→ 68,30%

Στη διαμόρφωση αυτής της εικόνας συντελεί κυρίως η συγκράτηση αναλογικά υψηλού αριθμού εισιτηρίων στις μεγάλες Δημοτικές επιχειρήσεις της Κεντρικής Μακεδονίας (Αριδαία και Λαγκαδάς), καθώς και στις Δημοτικές επιχειρήσεις του Βορείου Αιγαίου (Λέσβος και Ικαρία). Δευτερευόντως συντελεί η αξιολογη πορεία που εμφανίζουν μεμονωμένες μονάδες –ανεξαρτήτως φορέα εκμετάλλευσης και γεωγραφικής περιφέρειας –και συγκεκριμένα οι μονάδες στο Άγκιστρο και στο Σιδηρόκαστρο, στην Υπάτη και στη λίμνη Βουλιαγμένης.

## Κατανομή (%) εισιτηρίων στις Λουτρικές μονάδες κατά Φορέα εκμετάλλευσης (2005-2015)





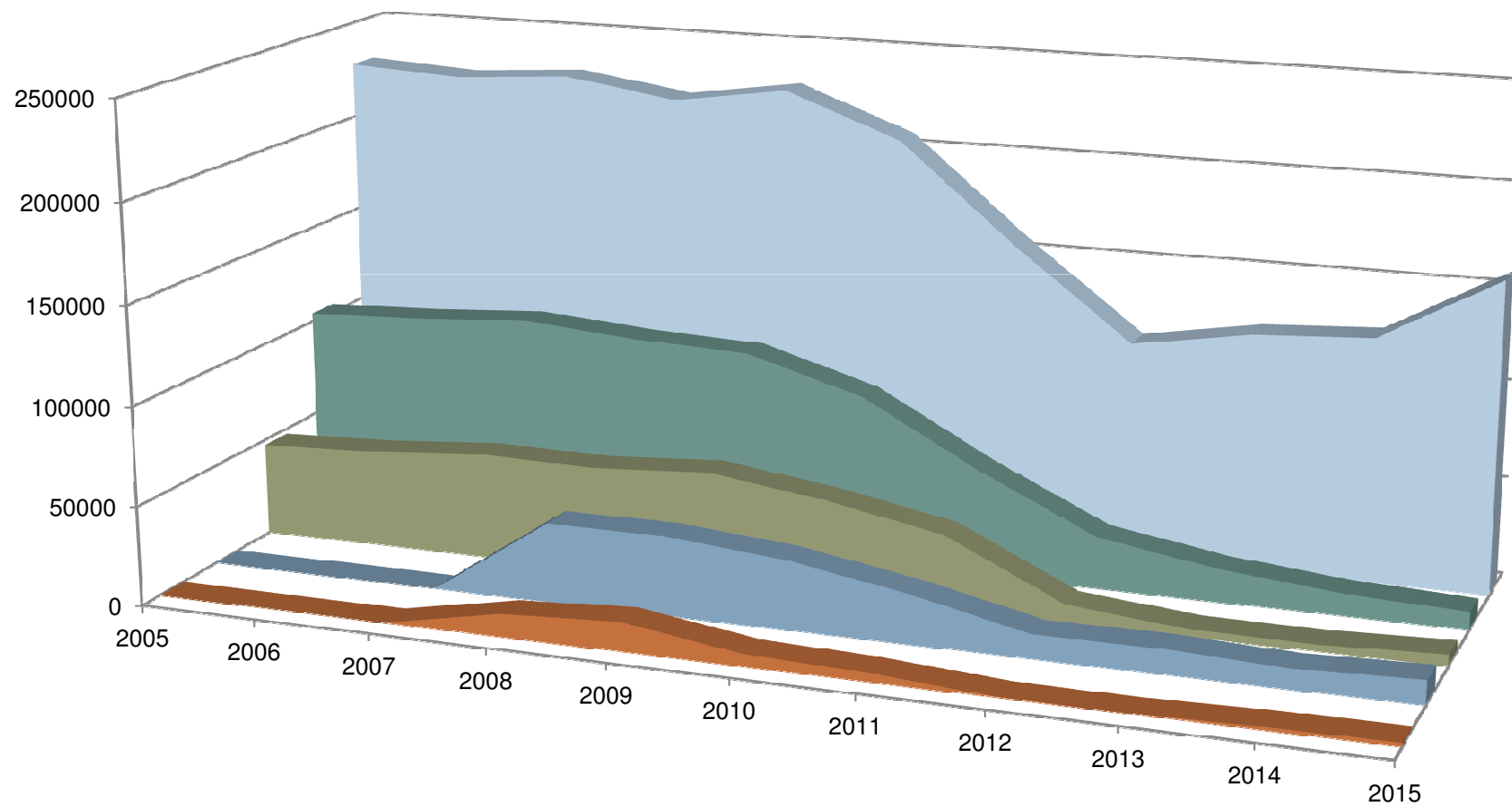
## □ Ιδιωτικές επιχειρήσεις (πλην Αιδηψού)

ΠΕΡΙΦΕΡΕΙΑ	2005	2006	2007	2008	2009	2010	2011	2012	2013	2014	2015	ΣΥΝΟΛΟ
2. Κεντρική Μακεδονία				40.000	40.000	35.000	25.000	12.000	12300	10.000	12.000	186.300
				9,30%	9,02%	9,14%	9,00%	7,54%	7,98%	6,62%	6,43%	5.58%
7. Δυτική Ελλάδα	47.017	49.358	53.863	52.893	56.669	48.737	37.428	9.042	3.695	3.426	5.603	367.731
	12,42%	12,98%	13,72%	12,30%	12,78%	12,73%	13,47%	5,68%	2,40%	2,27%	3,00%	11,02%
8. Στερεά Ελλάδα	104.067	106.449	110.297	105.836	103.618	86.618	54.405	26.441	16.820	11.185	8.807	734.543
	27,48%	27,98%	28,09%	24,61%	23,37%	22,62%	19,58%	16,60%	10,91%	7,41%	4,72%	22,01%
9. Αττική	227.549	224.576	228.457	219.920	228.441	206.458	156.689	111.354	121.347	124.834	158.402	2.008.027
	60,10%	59,04%	58,19%	51,14%	51,53%	53,92%	56,40%	69,93%	78,71%	82,69%	84,87%	60,19%
11. Βόρειο Αιγαίο				11.370	14.623	6.091	4.300	400	*	1.525	1833	40142
				2,64%	3,30%	1,59%	1,55%	0,25%	*	1,01%	0,98%	1,20%
<b>ΣΥΝΟΛΟ ΕΙΣΙΤΗΡΙΩΝ</b>	<b>378.633</b>	<b>380.383</b>	<b>392.617</b>	<b>430.019</b>	<b>443.351</b>	<b>382.904</b>	<b>277.822</b>	<b>159.237</b>	<b>154.162</b>	<b>150.970</b>	<b>186.645</b>	<b>3.336.743</b>
	100,00%	100,00%	100,00%	100,00%	100,00%	100,00%	100,00%	100,00%	100,00%	100,00%	100,00%	100,00%

\*Η μονάδα του ΤΣΑΥ στη Λέσβο δεν λειτούργησε το 2013, 2014 και 2015.



# Κατανομή εισιτηρίων στις ιδιωτικές επιχειρήσεις (πλην Αιδηψού) κατά περιφέρεια (2005-2015)



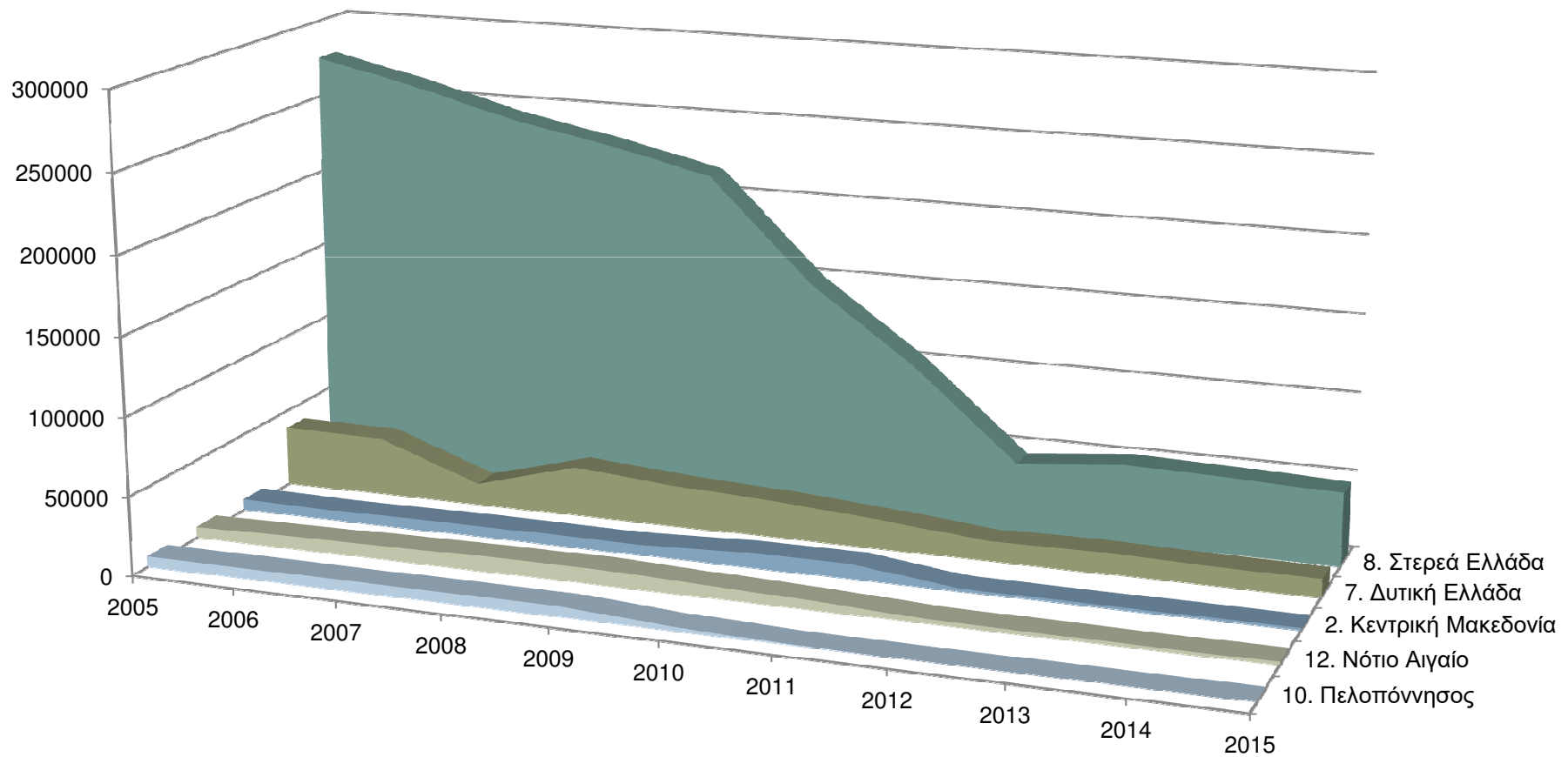
■ 11. Βόρειο Αιγαίο   ■ 2. Κεντρική Μακεδονία   ■ 7. Δυτική Ελλάδα   ■ 8. Στερεά Ελλάδα   ■ 9. Αττική

## Επιχειρήσεις ΕΤΑΔ

ΠΕΡΙΦΕΡΕΙΑ	2005	2006	2007	2008	2009	2010	2011	2012	2013	2014	2015	ΣΥΝΟΛΟ
2. Κεντρική Μακεδονία	7000	6200	6800	6800	6500	9227	9560	1847	1582	1.540	1.440	58.496
	2,09%	1,94%	2,44%	2,38%	2,46%	4,79%	7,00%	2,98%	2,31%	2,36%	2,31%	2,83%
7. Δυτική Ελλάδα	38303	37539	13858	31859	26617	23.485	18696	12710	13458	12.219	11.658	240.402
	11,46%	11,78%	4,97%	11,17%	10,06%	12,19%	13,69%	20,50%	19,63%	18,73%	18,72%	11,62%
8. Στερεά Ελλάδα	275.383	260.634	243.192	230.384	215.336	149.787	102.209	44.838	51.290	49.628	47.235	1.669.916
	82,41%	81,76%	87,15%	80,80%	81,37%	77,76%	74,86%	72,33%	74,82%	76,06%	75,87%	80,71%
10. Πελοπόννησος	6500	6500	6500	6500	6500	2550	489	*	*	*	*	35.539
	1,95%	2,04%	2,33%	2,28%	2,46%	1,32%	0,36%					1,72%
12. Νότιο Αιγαίο	6986	7915	8693	9596	9676	7571	5576	2600	2218	1.859	1.930	64.620
	2,09%	2,48%	3,12%	3,37%	3,66%	3,93%	4,08%	4,19%	3,24%	2,85%	3,10%	3,12%
<b>ΣΥΝΟΛΟ ΕΙΣΙΤΗΡΙΩΝ</b>	<b>334.172</b>	<b>318.788</b>	<b>279.043</b>	<b>285.139</b>	<b>264.629</b>	<b>192.620</b>	<b>136.530</b>	<b>61.995</b>	<b>68.548</b>	<b>65.246</b>	<b>62.263</b>	<b>2.068.973</b>
	<b>100,00%</b>	<b>100,00%</b>	<b>100,00%</b>	<b>100,00%</b>	<b>100,00%</b>	<b>100,00%</b>	<b>100,00%</b>	<b>100,00%</b>	<b>100,00%</b>	<b>100,00%</b>	<b>100,00%</b>	<b>100,00%</b>

\*Η Ι.Π Λουτρακίου (ποσιθεραπεία) παραχωρήθηκε στο δήμο Λουτρακίου και λειτουργεί χωρίς εισιτήριο.

# Κατανομή εισιτηρίων στις επιχειρήσεις ΕΤΑΔ κατά Περιφέρεια (2005-2015)







## Συνοπτικά συμπεράσματα επισκεψιμότητας των ετών 2005 -2015

- ❑ Η συνολική άνοδος των εισιτηρίων κατά τα έτη 2005 –2009 αντιστρέφεται κατά τα τελευταία έτη 2010 – 2015, με σταθεροποίηση στο κατώτερο σημείο του 2012.
- ❑ Μικρότερη αναλογικά πτώση παρουσιάζουν οι Δημοτικές Επιχειρήσεις της Κεντρικής Μακεδονίας που κατά τα φαινόμενα έχουν επιτύχει την προσέλκυση και άλλων επισκεπτών, εκτός από τους δικαιούχους μέσω ασφαλιστικών ταμείων.
- ❑ Αντίθετα, σημαντική πτώση παρουσιάζεται στις επιχειρήσεις των άλλων περιφερειών, οι οποίες αντιθέτως εμφανίζεται να είναι σχεδόν αποκλειστικά εξαρτημένες από τις εγκρίσεις των ασφαλιστικών ταμείων.
- ❑ Συνολικά, πάντως, οι επισκέπτες χωρίς ασφαλιστική κάλυψη σε όλες τις λουτρικές μονάδες εμφανίζονται σημαντικά μειωμένοι, εξαιτίας της επιδεινούμενης οικονομικής κρίσης. Η μεγαλύτερη πτώση καταγράφεται στις άλλωτε ακμάζουσες λουτρικές μονάδες της Αιδηψού, όπου η καθοδική πορεία είναι συνεχής, με το 2015 να παρουσιάζεται το ιστορικό ελάχιστο.



ΠΑΡΑΡΤΗΜΑ

## Κατάλογος ερευνηθέντων μονάδων

A/A	ΠΕΡΙΦΕΡΕΙΑ	ΝΟΜΟΣ	A/A	ΕΠΩΝΥΜΙΑ	ΣΧΟΛΙΑ
1	Αν. Μακεδονία - Θράκη	1	1	(ΔΙΑΔΗΜΟΤΙΚΗ ΕΠΙΧΕΙΡΗΣΗ ΛΟΥΤΡΩΝ ΤΡΑΪΑΝΟΥΠΟΛΗΣ / ΑΛΕΞΑΝΔΡΟΥΠΟΛΗΣ) ΤΟΥΡΙΣΤΙΚΗ ΙΑΜΑΤΙΚΗ ΕΠΙΧΕΙΡΗΣΗ ΔΗΜΟΥ ΑΛΕΞΑΝΔΡΟΥΠΟΛΗΣ	
2	Αν. Μακεδονία - Θράκη	1	2	ΙΑΜΑΤΙΚΑ ΛΟΥΤΡΑ ΣΑΜΟΘΡΑΚΗΣ (ΨΑΡΟΘΕΡΜΩΝ)	
3	Αν. Μακεδονία - Θράκη	2	1	ΓΕΝΗΣΑΙΑΣ (ΠΟΤΑΜΙΑΣ)	
4	Αν. Μακεδονία - Θράκη	5	1	ΛΑΣΠΟΛΟΥΤΡΑ ΚΡΗΝΙΔΩΝ	
5	Αν. Μακεδονία - Θράκη	5	2	ΛΟΥΤΡΑ ΕΛΕΥΘΕΡΩΝ (ΑΕΝΑΚ)	Παραχωρήθηκαν από την ΑΕΝΑΚ σε ιδιωτική εταιρεία από το 2012. Δεν λειτουργούν.
6	Κεντρική Μακεδονία	2	1	ΑΝΩΝΥΜΗ ΕΤΑΙΡΕΙΑ ΛΑΪΚΗΣ ΒΑΣΗΣ ΙΑΜΑΤΙΚΩΝ ΛΟΥΤΡΩΝ ΔΗΜΟΥ ΑΠΟΛΛΩΝΙΑΣ- "ΜΕΓΑΣ ΑΛΕΞΑΝΔΡΟΣ"	
7	Κεντρική Μακεδονία	2	4	ΕΠΙΧΕΙΡΗΣΗ ΕΚΜΕΤΑΛΛΕΥΣΗΣ ΙΑΜΑΤΙΚΩΝ ΠΗΓΩΝ ΛΑΓΚΑΔΑ ΜΟΝΟΠΡΟΣΩΠΗ Α.Ε	
8	Κεντρική Μακεδονία	3	2	Ι.Π ΠΙΚΡΟΛΙΜΝΗΣ ΚΙΛΚΙΣ Α.Ε	
9	Κεντρική Μακεδονία	4	1	ΜΟΝΟΜΕΤΟΧΙΚΗ ΔΗΜΟΤΙΚΗ ΑΝΩΝΥΜΗ ΕΤΑΙΡΕΙΑ ΑΞΙΟΠΟΙΗΣΗΣ ΔΗΜΟΤΙΚΩΝ ΑΚΙΝΗΤΩΝ  «ΛΟΥΤΡΑ ΛΟΥΤΡΑΚΙΟΥ ΔΗΜΟΥ ΑΛΜΩΠΙΑΣ Α.Ε.» (ΠΟΖΑΡ)	
10	Κεντρική Μακεδονία	6	1	ΙΑΜΑΤΙΚΕΣ ΠΗΓΕΣ ΑΓΚΙΣΤΡΟΥ	
11	Κεντρική Μακεδονία	6	2	ΕΤΑΔ. Α.Ε / Υπ/μα ΙΑΜΑΤΙΚΗΣ ΠΗΓΗΣ ΝΙΓΡΙΤΑΣ	
12	Κεντρική Μακεδονία	6	3	ΔΗΜΟΤΙΚΗ ΕΠΙΧΕΙΡΗΣΗ ΛΟΥΤΡΩΝ ΣΙΔΗΡΟΚΑΣΤΡΟΥ	
13	Κεντρική Μακεδονία	7	1	ΙΑΜΑΤΙΚΑ ΛΟΥΤΡΑ ΑΓΙΑΣ ΠΑΡΑΣΚΕΥΗΣ.ΚΟΙΝΩΦΕΛΗΣ ΕΠΙΧΕΙΡΗΣΗ ΔΗΜΟΥ ΚΑΣΣΑΝΔΡΑΣ	

\*Οι Δημοτικές Επιχειρήσεις αναφέρονται με την παλιά ή/και με την παλιά και νέα ονομασία τους.



14	Δυτική Μακεδονία	2	1	ΙΑΜΑΤΙΚΗ ΠΗΓΗ ΑΜΜΟΥΔΑΡΑΣ.ΔΗΜΟΤΙΚΗ ΕΠΙΧΕΙΡΗΣΗ Δ.ΑΡΓΟΥΣ ΟΡΕΣΤΙΚΟΥ	
15	Δυτική Μακεδονία	4	1	ΙΑΜΑΤΙΚΗ ΠΗΓΗ "ΜΠΑΝΙΑ" - ΑΓΡΑΠΙΔΙΑ-ΑΕΤΟΣ.ΔΗΜΟΣ ΑΜΥΝΤΑΙΟΥ	Δεν λειτουργούν από το 2011.
16	Ήπειρος	3	1	ΑΝΑΠΤΥΞΙΑΚΗ ΕΤΑΙΡΕΙΑ "ΑΜΑΡΑΝΤΟΣ" Α.Ε	
17	Ήπειρος	3	2	ΛΟΥΤΡΑ ΚΑΒΑΣΙΛΩΝ-ΑΓΙΑΣ ΒΑΡΒΑΡΑΣ ΚΟΝΙΤΣΑΣ ΑΕ	Δεν λειτούργησε το 2015.
18	Ήπειρος	4	1	Ι.Π. ΔΗΜΟΥ ΠΡΕΒΕΖΑΣ "ΠΑΛΙΟΣΑΡΑΓΑ".ΔΗΜΟΤΙΚΗ ΚΟΙΝΩΝΙΚΗ ΕΠΙΧΕΙΡΗΣΗ	
19	Θεσσαλία	1	1	ΔΙΑΔΗΜΟΤΙΚΗ ΕΠΙΧΕΙΡΗΣΗ ΙΑΜΑΤΙΚΩΝ ΛΟΥΤΡΩΝ ΔΡΑΝΙΣΤΑΣ- ΚΑΪΣΤΑΣ.ΔΗΜΟΣ ΔΟΜΟΚΟΥ - ΔΗΜΟΣ ΣΟΦΑΔΩΝ	
20	Θεσσαλία	1	2	ΛΟΥΤΡΑ ΣΜΟΚΟΒΟΥ Α.Ε ΟΤΑ	
21	Δυτική Ελλάδα	1	1	"ΚΟΚΚΙΝΟ ΣΤΕΦΑΝΙ" ΔΗΜΟΥ ΘΕΡΜΟΥ ΑΙΤ/ΝΙΑΣ	
22	Δυτική Ελλάδα	1	2	ΔΗΜΟΤΙΚΗ ΕΠΙΧΕΙΡΗΣΗ ΕΚΜΕΤΑΛΛΕΥΣΗΣ ΙΑΜΑΤΙΚΗΣ ΠΗΓΗΣ ΚΡΕΜΑΣΤΩΝ ΔΗΜΟΤΙΚΟΥ ΔΙΑΜΕΡΙΣΜΑΤΟΣ ΑΛΕΥΡΑΔΑΣ ΔΗΜΟΥ ΑΜΦΙΛΟΧΙΑΣ	
23	Δυτική Ελλάδα	1	3	ΙΑΜΑΤΙΚΕΣ ΠΗΓΕΣ ΑΓ. ΒΑΡΒΑΡΟΥ ΤΡΥΦΟΥ (Δ. ΜΕΔΕΩΝΟΣ)-ΔΗΜΟΣ ΑΚΤΙΟΥ ΒΟΝΙΤΣΑΣ	Δεν λειτουργούν από το 2013.
24	Δυτική Ελλάδα	2	2	Ι.Π. ΣΕΛΙΑΝΙΤΙΚΩΝ - ΜΠΑΛΕΖΟΣ ΣΠΥΡΙΔΩΝ & ΚΑΡΟΥΝΗΣ ΝΙΚΟΛΑΟΣ & ΣΙΑ Ο.Ε	Δεν λειτουργεί από το 2013.
25	Δυτική Ελλάδα	3	1	ΕΤΑΔ. Α.Ε / Υπ/μα ΙΑΜΑΤΙΚΗΣ ΠΗΓΗΣ ΚΑΪΑΦΑ.Δ.ΖΑΧΑΡΩΣ	
26	Δυτική Ελλάδα	3	2	ΛΟΥΤΡΑ ΚΥΛΛΗΝΗΣ "ΟΜΙΛΟΣ ΔΑΣΚΑΛΑΝΤΩΝΑΚΗΣ"	
27	Στερεά Ελλάδα	2	1	ΕΤΑΔ. Α.Ε / Υπ/μα ΙΑΜΑΤΙΚΗΣ ΠΗΓΗΣ ΑΙΔΗΨΟΥ	
28	Στερεά Ελλάδα	2	2	Ι.Π. ΓΙΑΛΤΡΩΝ-ΧΑΧΑΜΗ ΣΟΦΙΑ	Δεν λειτούργησε το 2015.
29	Στερεά Ελλάδα	2	3	Ι.Π. ΗΡΑΚΛΕΙΟΝ (εντός ξενοδοχείου "Ηράκλειον") ΑΞΤΕΕ	
30	Στερεά Ελλάδα	2	4	Ι.Π. ΕΥΑΓΓΕΛΙΣΜΟΣ (εντός ξενοδοχείου "Κνωσός") ΑΞΤΕΕ	Δεν λειτούργησε το 2015.
31	Στερεά Ελλάδα	2	5	Ι.Π. ΠΑΠΑΪΩΑΝΝΟΥ (μόνο Υ/Θ) - ΠΑΠΑΪΩΑΝΝΟΥ - ΑΝΑΣΤΑΣΙΟΥ	

32	Στερεά Ελλάδα	2	6	Ι.Π. ΣΚΟΥΡΤΑΝΙΩΤΗ (εντός ξενοδοχείου "ΕΝΝΙΑ ΒΑΣΙΛΙΣΣΕΣ") - ΣΚΟΥΡΤΑΝΙΩΤΗ ΧΑΡΙΚΛΕΙΑ	
33	Στερεά Ελλάδα	2	7	Ι.Π. ΑΙ ΠΗΓΑΙ (εντός ξενοδοχείου "Αι Πηγαί") - αφοι ΜΠΑΛΛΑΛΑ	
34	Στερεά Ελλάδα	2	8	ΑΓΙΟΣ ΠΑΝΤΕΛΕΗΜΩΝ (μόνο Υ/Δ) - ΜΠΑΣΙΑΣ ΓΙΩΡΓΟΣ Ο.Ε	Δεν λειτούργησε τα έτη 2014, 2015.
35	Στερεά Ελλάδα	2	10	ΘΕΡΜΑΙ ΣΥΛΛΑ (εντός ξενοδοχείου)- ΑΝΚΑΡ Α.Ε	
36	Στερεά Ελλάδα	2	11	ΑΙΓΛΗ Α.Ε (εντός ξενοδοχείου)- ΞΕΝΟΔΟΧΕΙΑΚΕΣ ΚΑΙ ΤΟΥΡΙΣΤΙΚΕΣ ΕΠΙΧΕΙΡΗΣΕΙΣ ΕΠΕ	Δεν λειτούργησε τα έτη 2014, 2015.
37	Στερεά Ελλάδα	2	12	ΑΥΡΑ (εντός ξενοδοχείου) - ΣΕΡΑΦΕΤΙΝΙΔΗΣ	
38	Στερεά Ελλάδα	2	13	ΙΣΤΙΑΙΑ (εντός ξενοδοχείου) - ΠΑΡΑΓΚΑΜΙΑΝ ΚΑΛΟΥΣΤ	
39	Στερεά Ελλάδα	2	14	ΚΕΝΤΡΙΚΟ (εντός ξενοδοχείου) - ΚΑΡΑΝΤΖΗΣ ΚΩΝ/ΝΟΣ	
40	Στερεά Ελλάδα	2	15	ΚΑΠΟΛΟΣ (εντός ξενοδοχείου) - ΚΑΠΟΛΟΣ ΑΝΤΩΝΙΟΣ ΞΤΕ ΚΑΠΟΛΟΣ Α.Ε	
41	Στερεά Ελλάδα	2	16	ΑΝΕΣΙΣ (εντός ξενοδοχείου) - ΕΛΕΝΗ ΠΑΠΑΘΕΟΦΑΝΗ ΔΟΥΣΤΑΜΠΑΝΗ & ΣΙΑ Ο.Ε	
42	Στερεά Ελλάδα	2	17	ΕΡΜΗΣ (εντός ξενοδοχείου) - ΠΗΤΤΑ ΠΑΡΑΣΚΕΥΗ & Δ. ΔΗΜΗΤΡΕΣΣΑΣ Ο.Ε	
43	Στερεά Ελλάδα	2	18	ΙΛΙΟΝ (εντός ξενοδοχείου) - ΘΕΟΔΩΡΑ & ΔΕΣΠΟΙΝΑ ΤΣΑΡΙΤΣΑΝΙΩΤΗ ΕΠΕ	
44	Στερεά Ελλάδα	2	19	ΕΙΡΗΝΗ (εντός ξενοδοχείου) - ΤΣΟΤΣΟΥ ΧΡΥΣΟΥΛΑ	
45	Στερεά Ελλάδα	2	20	ΜΗΘΩ (εντός ξενοδοχείου) - ΜΗΤΣΑΣ-ΘΩΜΟΠΟΥΛΟΥ	
46	Στερεά Ελλάδα	2	21	ΤΑΙΝΑΡΟ (εντός ξενοδοχείου) - ΔΗΜΑΚΑΚΟΥ ΣΤΑΥΡΟΥΛΑ	Δεν λειτούργησε το 2015.
47	Στερεά Ελλάδα	2	22	ΑΝΑΣΤΑΣΙΑ & ΜΙΧΑΛΗΣ ΟΥΖΟΥΝΟΓΛΟΥ (ΔΙΕΘΝΕΣ) (εντός ξενοδοχείου)	
48	Στερεά Ελλάδα	2	23	CAPRI (εντός ξενοδοχείου)	Κλειστό.
49	Στερεά Ελλάδα	2	24	ΝΕΦΕΛΗ (εντός ξενοδοχείου)	Κλειστό.

50	Στερεά Ελλάδα	2	25	ΣΤΑΔΙΟ (εντός ξενοδοχείου) - ΑΘΑΝΑΣΙΟΥ ΜΑΡΙΑ	Δεν λειτούργησε τα έτη 2014, 2015.
51	Στερεά Ελλάδα	2	26	ΘΑΛΑΣΣΑ (εντός ξενοδοχείου)	
52	Στερεά Ελλάδα	4	2	ΕΤΑΔ. Α.Ε / Υπ/μα ΙΑΜΑΤΙΚΗΣ ΠΗΓΗΣ ΘΕΡΜΟΠΥΛΩΝ	Δεν λειτούργησε τα έτη 2014, 2015.
53	Στερεά Ελλάδα	4	3	ΓΑΛΗΝΗ Α.Ξ.Τ.Ε.Ε (ΟΜΙΛΟΣ ΕΤΑΙΡΕΙΩΝ ΜΗΤΣΗ) (Ι.Π. ΚΑΜΜΕΝΩΝ ΒΟΥΡΛΩΝ)	
54	Στερεά Ελλάδα	4	5	ΙΑΜΑΤΙΚΗ ΠΗΓΗ "ΘΕΡΜΑΙ ΠΛΑΤΥΣΤΟΜΟΥ"	
55	Στερεά Ελλάδα	4	6	ΕΤΑΔ. Α.Ε / Υπ/μα ΙΑΜΑΤΙΚΗΣ ΠΗΓΗΣ ΥΠΑΤΗΣ	
56	Αττική	1	1	ΙΑΜΑΤΙΚΕΣ ΠΗΓΕΣ ΜΕΘΑΝΩΝ-ΜΕΘΑΝΑ VOLCANIC SPA ΥΙΟΙ ΑΠΟΣΤ. ΠΑΠΑΪΩΑΝΝΟΥ Α.Ε (Α. ΘΕΡΜΩΝ ΛΟΥΤΡΩΝ, Β. ΦΥΣΙΚΩΝ ΛΟΥΤΡΩΝ, Γ. ΑΓ. ΝΙΚΟΛΑΟΥ)	
57	Αττική	1	2	ΥΔΡΟΘΕΡΑΠΕΥΤΗΡΙΟ "ΑΙ ΠΗΓΑΙ", "ΑΓΙΟΙ ΑΝΑΡΓΥΡΟΙ"	
58	Αττική	1	3	Ι.Π. ΛΙΜΝΗΣ ΒΟΥΛΙΑΓΜΕΝΗΣ	
59	Πελοπόννησος	3	2	"ΥΔΡΟΘΕΡΑΠΕΥΤΗΡΙΟ ΙΑΜΑΤΙΚΟΥ ΝΕΡΟΥ" ΔΗΜΟΤΙΚΗΣ ΑΝΩΝΥΜΗΣ ΕΤΑΙΡΕΙΑΣ "ΛΟΥΤΡΑΚΙ Α.Ε" (Υ/Θ "ΘΕΡΜΩΝ ΛΟΥΤΡΩΝ")	
60	Πελοπόννησος	3	3	Πρώην ΕΤΑΔ. Α.Ε / Υπ/μα ΙΑΜΑΤΙΚΗΣ ΠΗΓΗΣ ΛΟΥΤΡΑΚΙΟΥ	Λειτουργεί με ελεύθερη πρόσβαση.
61	Βόρειο Αιγαίο	1	2	ΙΑΜΑΤΙΚΑ ΛΟΥΤΡΑ ΠΟΛΥΧΝΙΤΟΥ	
62	Βόρειο Αιγαίο	1	3	ΙΑΜΑΤΙΚΕΣ ΠΗΓΕΣ "ΘΕΡΜΑ" ΚΟΛΠΟΥ ΓΕΡΑΣ ΑΔΕΛΛΕ	
63	Βόρειο Αιγαίο	1	4	ΜΗΘΥΜΝΑ - ΙΑΜΑΤΙΚΗ ΠΗΓΗ ΕΥΘΑΛΟΥΣ ΑΔΕΛΛΕ	
64	Βόρειο Αιγαίο	1	5	ΙΑΜΑΤΙΚΑ ΛΟΥΤΡΑ ΛΟΥΤΡΟΠΟΛΕΩΣ ΘΕΡΜΗΣ ΤΣΑΥ	Δεν λειτούργησε τα έτη 2013, 2014, 2015.
65	Βόρειο Αιγαίο	1	6	Ι.Π. ΘΕΡΜΩΝ ΜΥΡΙΝΑΣ ΛΟΥΤΡΑ ΗΦΑΙΣΤΟΥ -Ε. ΓΙΑΡΜΑΔΟΥΡΟΣ & ΣΙΑ Ο.Ε (CLASSIC THERMA SPA)	
66	Βόρειο Αιγαίο	1	9	ΑΓΙΟΣ ΙΩΑΝΝΗΣ ΛΙΣΒΟΡΙΟΥ	Δεν λειτουργεί από το 2013.
67	Βόρειο Αιγαίο	2	1	ΑΠΟΛΛΩΝΑΣ (ΑΓΙΟΥ ΚΗΡΥΚΟΥ ΙΚΑΡΙΑΣ)	
68	Βόρειο Αιγαίο	2	2	ΑΣΚΛΗΠΙΟΣ (ΑΓΙΟΥ ΚΗΡΥΚΟΥ ΙΚΑΡΙΑΣ)	Δεν λειτούργησε το 2015.
69	Βόρειο Αιγαίο	2	3	ΣΠΗΛΙΑΣ (ΑΓΙΟΥ ΚΗΡΥΚΟΥ ΙΚΑΡΙΑΣ)	

70	Βόρειο Αιγαίο	3	1	Ι.Π. ΑΓΙΑΣΜΑΤΩΝ ΔΗΜΟΥ ΑΜΑΝΗΣ ΧΙΟΥ	
71	Νότιο Αιγαίο	1	1	ΔΗΜΟΤΙΚΑ ΛΟΥΤΡΑ ΜΑΝΔΡΑΚΙΟΥ ΝΙΣΥΡΟΥ	
72	Νότιο Αιγαίο	2	1	ΙΑΜΑΤΙΚΑ ΛΟΥΤΡΑ "ΛΑΚΚΟΥ" ΑΔΑΜΑΝΤΑ (ΜΗΛΟΣ)	Δεν λειτουργεί από το 2012.
73	Νότιο Αιγαίο	2	2	ΕΤΑΔ. Α.Ε / Υπ/μα ΙΑΜΑΤΙΚΗΣ ΠΗΓΗΣ ΚΥΘΝΟΥ	

## Κατάλογος απωλειών

A/A	ΕΠΩΝΥΜΙΑ	Φ.ΕΚΜΕΤ.	ΝΟΜΟΣ	ΠΕΡΙΦΕΡΕΙΑ
1	Ι.Π ΕΧΙΝΟΥ	ΔΗΜ.	Ξάνθης	Ανατολική Μακεδονία-Θράκη
2	Ι.Π ΧΑΝΟΠΟΥΛΟΥ	ΙΔΙΩΤ.	Άρτας	Ήπειρος
3	ΑΓΡΑΠΙΔΟΚΑΜΠΟΥ	ΔΗΜ.	Αιτωλοακαρνανίας	Δυτική Ελλάδα
4	Ι.Π ΛΙΤΣΕΚΙΟΥ	ΔΗΜ.	Αιτωλοακαρνανίας	Δυτική Ελλάδα
5	Ι.Π ΜΟΥΡΣΤΙΑΝΟΥ	ΙΔΙΩΤ.	Αιτωλοακαρνανίας	Δυτική Ελλάδα
6	Ι.Π ΣΤΑΧΤΗΣ ΠΟΡΙΑΡΗ	ΔΗΜ.	Αιτωλοακαρνανίας	Δυτική Ελλάδα
7	Ι.Π ΧΕΛΟΒΑ ΜΠΑΝΙΩΤΗ	ΔΗΜ.	Αιτωλοακαρνανίας	Δυτική Ελλάδα
8	Ι.Π ΚΡΑΤΣΑ ΘΕΡΜΑ ΙΚΑΡΙΑΣ	ΙΔΙΩΤ.	Σάμου	Βόρειο Αιγαίο
9	Ι.Π ΧΑΡΟΥ ΜΗΛΟΥ	ΙΔΙΩΤ.	Κυκλάδων	Νότιο Αιγαίο