

SETE

INTELLIGENCE

Ο ΤΟΥΡΙΣΜΟΣ ΣΤΗΝ ΕΛΛΗΝΙΚΗ ΟΙΚΟΝΟΜΙΑ



Ευρωπαϊκή Ένωση
Ευρωπαϊκό Κοινωνικό Ταμείο



ΕΠΙΧΕΙΡΗΣΙΑΚΟ ΠΡΟΓΡΑΜΜΑ
"ΠΟΙΟΤΗΤΑ ΖΩΗΣ ΚΑΙ ΑΝΑΦΥΞΗ ΑΝΘΡΩΠΙΝΟΥ ΔΥΝΑΜΙΚΟΥ"



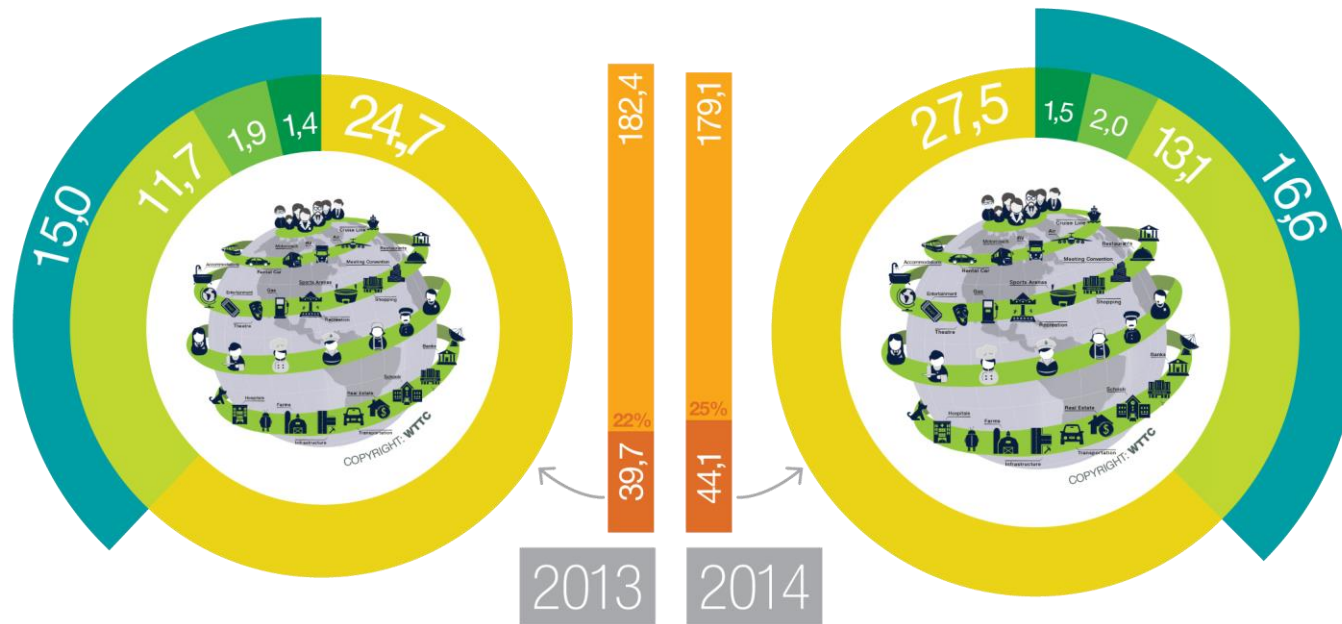
INSETE



ΕΣΠΑ
2007-2013
ΠΡΟΓΡΑΜΜΑ ΔΙΑΧΕΙΡΙΣΗΣ
ΕΥΡΩΠΑΪΚΟ ΚΟΙΝΩΝΙΚΟ ΤΑΜΕΙΟ

Με τη συγχρηματοδότηση της Ελλάδας και της Ευρωπαϊκής Ένωσης

ΣΥΜΒΟΛΗ ΣΤΟ ΑΕΠ



■ Εισερχόμενος τουρισμός
 ■ Μεταφορές & Κρουαζιέρα
 ■ Εγχώρια Δαπάνη
■ Άμεση επίπτωση τουρισμού
 ■ Έμμεση και προκαλούμενη επίπτωση
 ■ ΑΕΠ
 ■ Τουρισμός

μόνο **12,9%** των εσόδων από εισερχόμενο τουρισμό επανεξάγεται

8ος (από τους 64) πλέον διασυνδεδεμένος κλάδος της οικονομίας

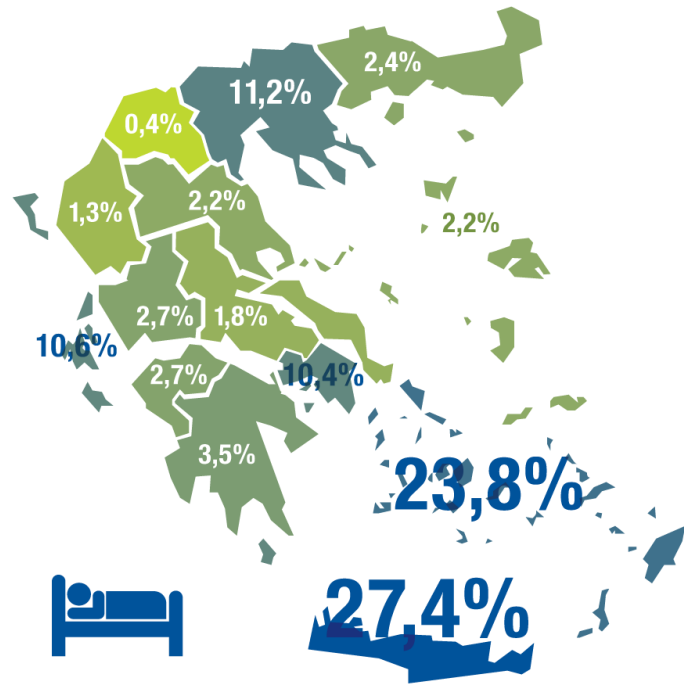
Η άμεση (€ 16,6 δις) και έμμεση (€ 27,5 δις) συμβολή του τουρισμού ανήλθε στο 25% του ΑΕΠ το 2014 έναντι 22% το 2013 (€ 15 δις άμεση και € 24,7 δις έμμεση).

Το 2014 ο τουρισμός παρουσίασε ανάπτυξη € 1,7 δις έναντι μείωσης του συνολικού ΑΕΠ κατά € 3,4 δις σε ονομαστικούς όρους.

Για κάθε € 1 τουριστικού εσόδου, υπάρχουν μεγάλα πολλαπλασιαστικά οφέλη και το ΑΕΠ της χώρας αυξάνεται κατά € 2,65.

Από τα έσοδα του εισερχόμενου τουρισμού, μόνο το 12,9% επανεξάγεται.

ΣΥΜΒΟΛΗ ΣΤΗΝ ΠΕΡΙΦΕΡΕΙΑΚΗ ΑΝΑΠΤΥΞΗ



Κατανομή διανυκτερεύσεων ξενοδοχείων, 2014

Ο τουρισμός δημιουργεί οικονομική δραστηριότητα σε όλην την χώρα και ιδιαίτερα στις νησιωτικές Περιφέρειες, όπου πραγματοποιούνται σχεδόν 2 στις 3 διανυκτερεύσεις σε ξενοδοχεία:

- 27,4% στην Κρήτη
- 23,8% στο Νότιο Αιγαίο
- 10,8% στο Ιόνιο
- 2,2% στο Βόρειο Αιγαίο



Άμεση συμβολή τουρισμού στο ΑΕΠ Περιφέρειας, 2012

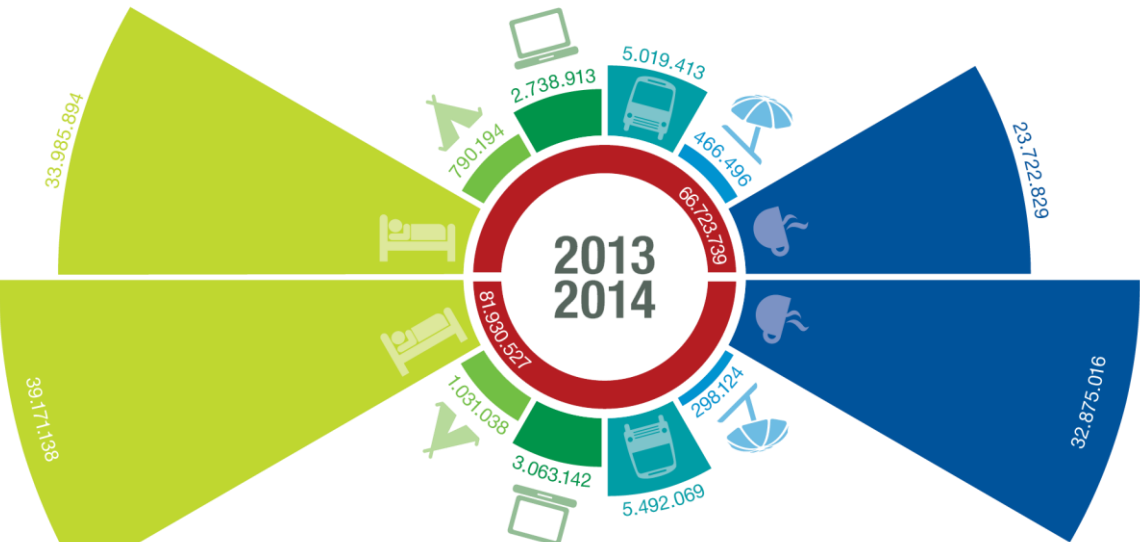
Σε τρεις από αυτές τις Περιφέρειες, η άμεση τουριστική δραστηριότητα αντιπροσωπεύει 1 στα 2 ευρώ – ή και περισσότερο - που παράγουν οι Περιφέρειες αυτές.

Συγκεκριμένα:

- 47% στην Κρήτη
- 48% στο Ιόνιο
- 59% στο Νότιο Αιγαίο

ΣΥΜΒΟΛΗ ΣΤΗΝ ΑΠΑΣΧΟΛΗΣΗ

Ημερομίσθια



Αποδοχές (σε εκ. €)



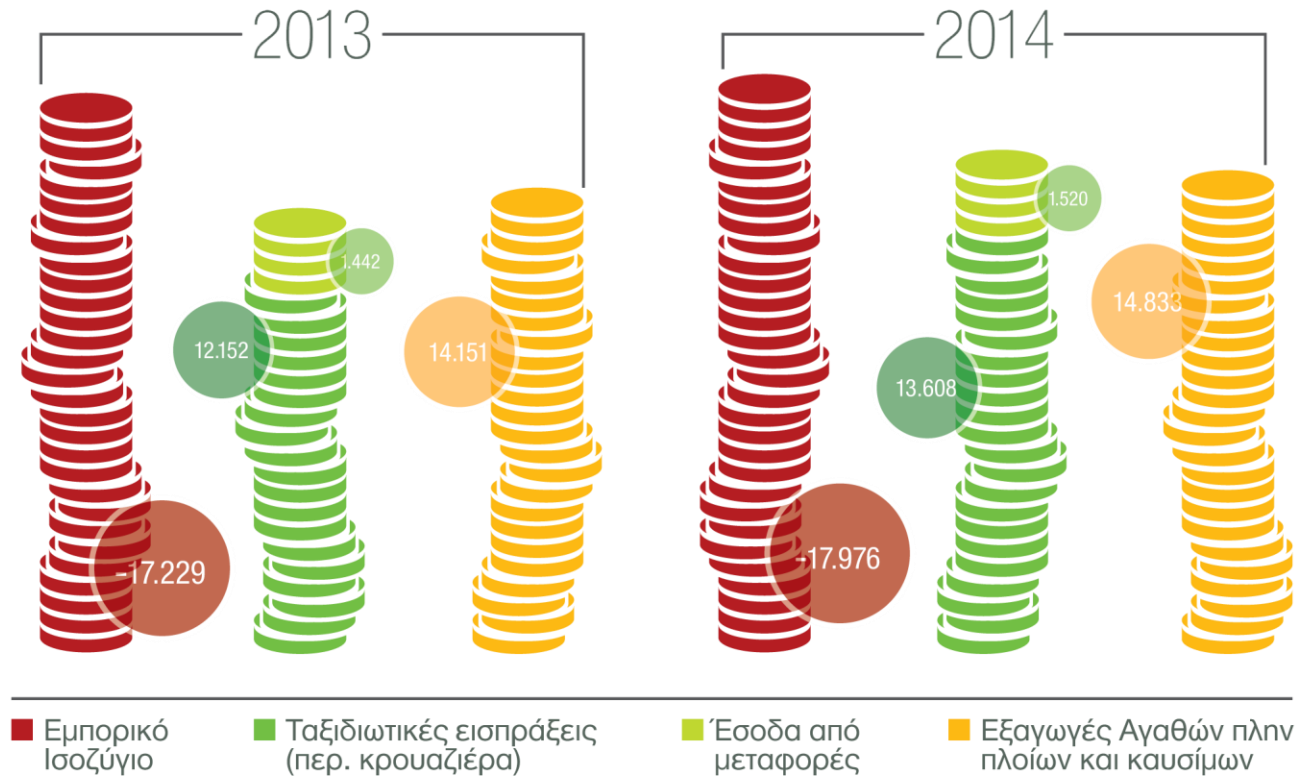
Σύμφωνα με πρωτογενή στοιχεία του ΙΚΑ (ΑΠΔ), το 2014 τα ημερομίσθια στον τουρισμό και την εστίαση ανήλθαν σε 81,9 εκ. έναντι 66,7 εκ. το 2013 (+23%).

Το 48% των ημερομισθίων ήταν στα ξενοδοχεία και το 40% στην εστίαση και τα υπόλοιπα ήταν στα κάμπινγκ (1%), στα πρακτορεία (4%) και στις μεταφορές (7%), ενώ μικρός αριθμός ήταν σε άλλου είδους υπηρεσίες.

Αντίστοιχα, οι συνολικές αποδοχές των μισθωτών ανήλθαν στα € 3,8 δις, αυξημένες σχεδόν κατά 500 εκ. σε σχέση με το 2013. Από τις αποδοχές αυτές, το 53% κατεβλήθη από τα ξενοδοχεία, το 23% από την εστίαση και οι υπόλοιπες από τα κάμπινγκ (1%), τα πρακτορεία (4%) και τις μεταφορές (14%), ενώ μικρός αριθμός ήταν σε άλλου είδους υπηρεσίες. Ο μέσος μικτός μισθός στη διαμονή υπερέβη τα € 1.000.

Στην αιχμή (Ιούλιος), η απασχόληση αυξήθηκε κατά περισσότερες από 137.000 (+36%) θέσεις μισθωτής εργασίας και ξεπέρασε τις 500.000, αριθμός που αποτελεί το 1/3 της συνολικής απασχόλησης των μισθωτών του ιδιωτικού τομέα για το μήνα αυτό.

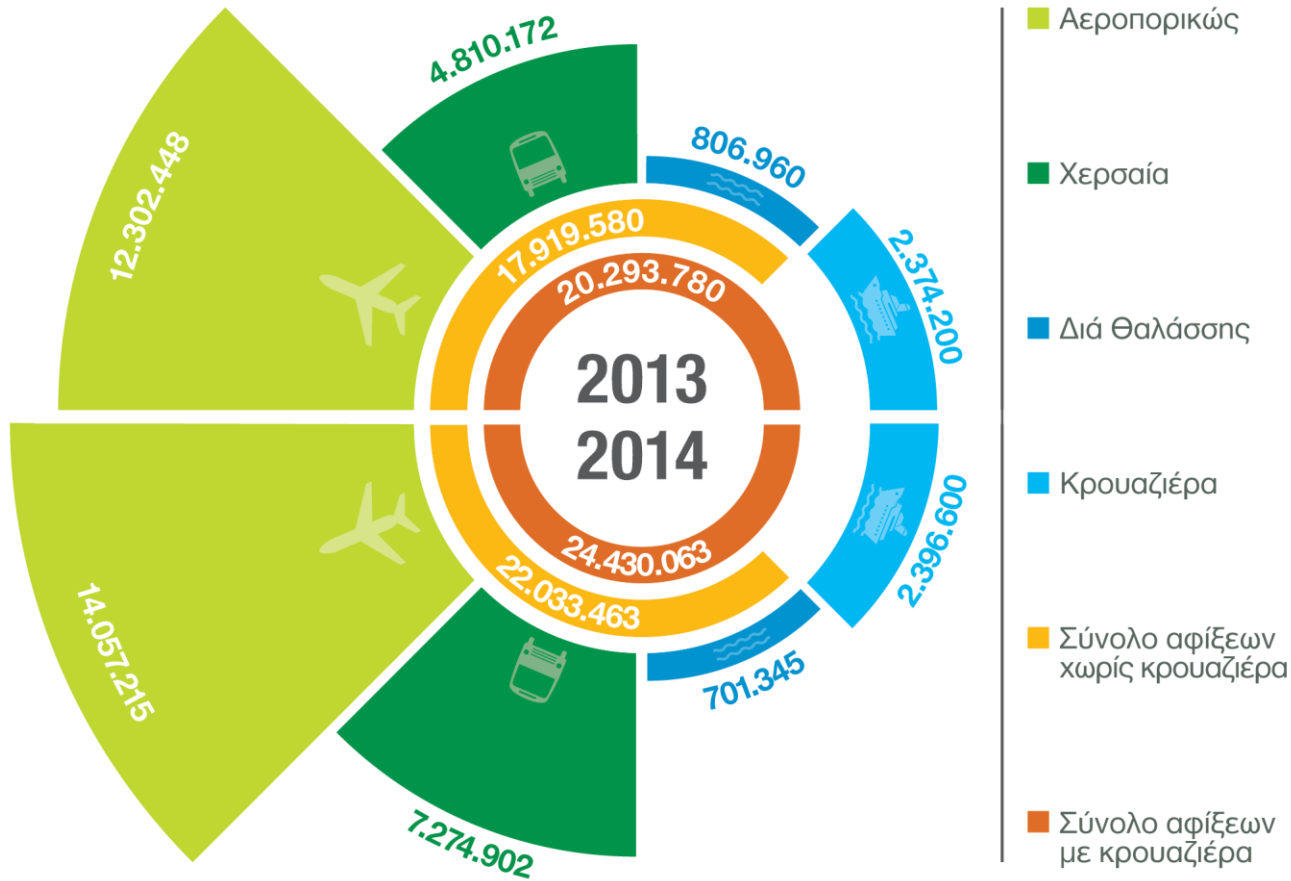
ΣΥΜΒΟΛΗ ΣΤΗΝ ΚΑΛΥΨΗ ΤΟΥ ΕΜΠΟΡΙΚΟΥ ΙΣΟΖΥΓΙΟΥ



Το 2014 οι ταξιδιωτικές εισπράξεις (€ 13,6 δις) κάλυψαν το 76% του ελλείμματος του εμπορικού ισοζυγίου (€ 18 δις). Σε σχέση με το 2013, η αύξηση των ταξιδιωτικών εισπράξεων κατά € 1,5 δις ήταν υπερδιπλάσια της αύξησης του ελλείμματος του εμπορικού ισοζυγίου.

Οι ταξιδιωτικές εισπράξεις το 2014 σχεδόν ισούνται με τις εισπράξεις από τις εξαγωγές όλων των άλλων προϊόντων που εξάγει η χώρα (€ 14,8 δις), εξαιρουμένων των εισπράξεων από εξαγωγή πλοίων και καυσίμων. Αν στις ταξιδιωτικές εισπράξεις συνυπολογισθούν και οι εισπράξεις από αερομεταφορές και θαλάσσιες μεταφορές από τον εισαγόμενο τουρισμό (€ 1,5 δις), τότε το σύνολο (€ 15,1 δις) υπερβαίνει –για πρώτη φορά– το σύνολο των εισπράξεων από τις εξαγωγές όλων των άλλων προϊόντων πλην πλοίων και καυσίμων.

ΑΦΙΞΕΙΣ



Το 2014 η Ελλάδα υποδέχθηκε 24,4 εκ. τουρίστες και επιβάτες κρουαζιέρας. Σε σχέση με το 2013 (20,2 εκ.), παρουσιάζεται αύξηση κατά 20%.

Περισσότεροι από τους μισούς (14 εκ.) αφίχθησαν αεροπορικός, παρουσιάζοντας αύξηση 14,2% σε σχέση με το 2013.

Εντυπωσιακή είναι η αύξηση των οδικών αφίξεων κατά 51,2% (από 4,8 εκ. το 2013 σε 7,3 εκ. το 2014).

Αντίθετα, οι αφίξεις δια θαλάσσης και με κρουαζιέρα παρουσιάζουν μείωση κατά 2,6% (από 3,2 εκ. σε 3,1 εκ.).

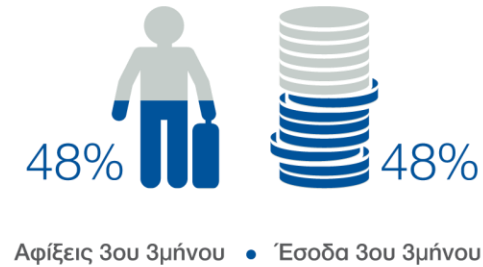
Περίπου το 90% των αφίξεων προέρχεται από την Ευρώπη και, από αυτούς, περισσότερο από τα 2/3 από την ΕΕ.

ΕΠΟΧΙΚΟΤΗΤΑ

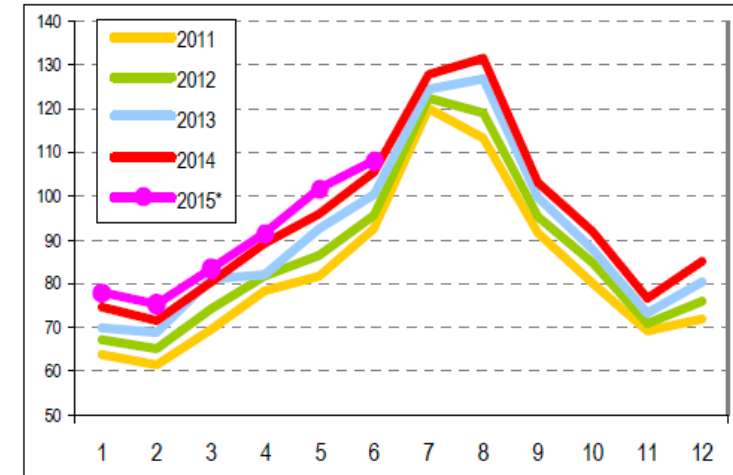
Εποχικότητα εισερχόμενων τουριστών



Εποχικότητα κρουαζιέρας



Διεθνείς τουριστικές αφίξεις κατά μήνα Παγκόσμια (εκατομμύρια)



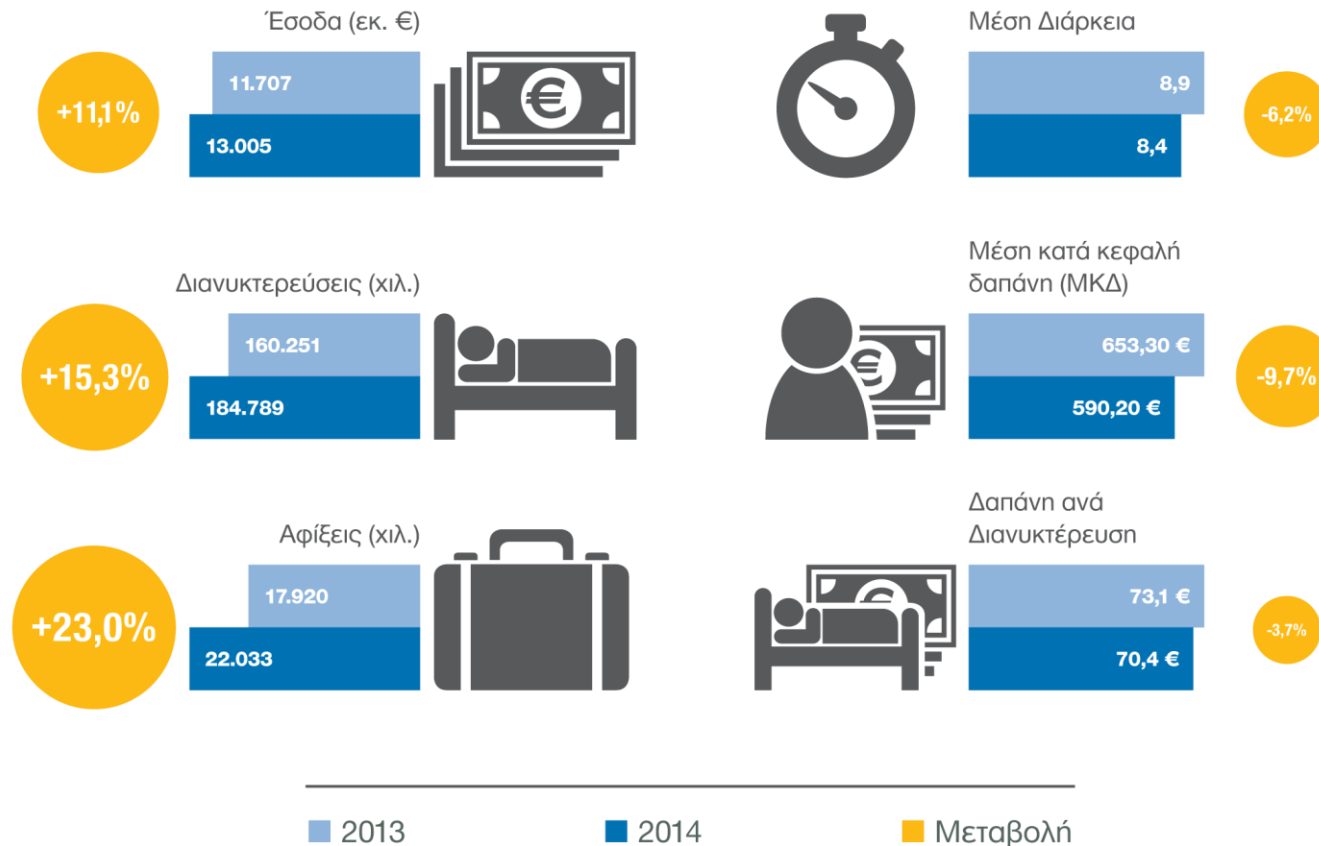
Πηγή: Παγκόσμιος Οργανισμός Τουρισμού (UNWTO)

Η τουριστική δραστηριότητα παρουσιάζει έντονη εποχικότητα:

- 61% των εσόδων και 58% των αφίξεων των εισερχόμενων τουριστών το 2014 πραγματοποιήθηκαν το 3^ο τρίμηνο του έτους, έναντι 61% και 56% αντίστοιχα το 2013.
- 48% των εσόδων και 43% των αφίξεων κρουαζιέρας το 2014 πραγματοποιήθηκαν το 3^ο τρίμηνο του έτους, έναντι 48% και 48% αντίστοιχα το 2013.

Όπως φαίνεται και από το διάγραμμα των αφίξεων παγκοσμίως, η εποχικότητα δεν είναι μόνο ελληνικό φαινόμενο, αλλά παγκόσμιο και μάλιστα με τάσεις όξυνσης, και σχετίζεται με τις καλοκαιρινές διακοπές, όπου κυριαρχεί το προϊόν «Ήλιος & Θάλασσα».

ΜΕΣΗ ΔΙΑΡΚΕΙΑ ΠΑΡΑΜΟΝΗΣ – ΜΚΔ – ΔΑΠΑΝΗ ΑΝΑ ΔΙΑΝΥΚΤΕΡΕΥΣΗ



Σε σχέση με το 2013, το 2014 ο εισερχόμενος τουρισμός (πλην κρουαζιέρας) παρουσιάζει αύξηση αφίξεων κατά 23% (από 17,9 εκ. σε 22 εκ.), αύξηση διανυκτερεύσεων κατά 15,3% (από 160,3 εκ. σε 184,8 εκ.) και αύξηση εσόδων κατά 11,1% (από € 11,7 δις σε € 13 δις).

Συνεπώς η μείωση στην ΜΚΔ κατά 9,7% (από € 653 σε € 590) οφείλεται κατά τα 2/3 σχεδόν (δηλαδή κατά 6,2%) στην μείωση της Μέσης Διάρκειας Παραμονής (από 8,9 σε 8,4 διανυκτερεύσεις), ενώ η μείωση της δαπάνης ανά διανυκτέρευση είναι μόλις 3,7% (από € 73,1 σε € 70,4), όταν η ταυτόχρονη αύξηση των διανυκτερεύσεων είναι 15,3%

Οι παραπάνω μεταβολές αντικατοπτρίζουν τη διαφοροποίηση του μίγματος εισερχόμενου τουρισμού το 2014 (ανάπτυξη city break στην Αθήνα, ανάπτυξη οδικού τουρισμού και μικρότερης διάρκειας ταξίδια με Low Cost Carriers).

ΠΗΓΕΣ

- SETE Intelligence
- UNWTO
- WTTC
- ΕΛΣΤΑΤ
- Τράπεζα της Ελλάδος
- ΙΚΑ
- ΚΕΠΕ